



HATAY SOSYO-EKONOMİK RAPOR 2020

KALİTE POLİTİKAMIZ

Çalışanları ile Birlikte Katılımcı, Dinamik Ve Değişime Açık Bir Ortam Yaratarak; Üyelerimizin Memnuniyetini Sağlamak, Antakya'nın Ve Bölge Ekonomisinin Dünyadaki Sosyal, Ekonomik Ve Teknolojik Gelişmeler Doğrultusunda Üyelerle Birlikte Sürekli Gelişimini Sağlamak Ana Hedefimiz Ve Kalite Politikamızdır.

ANTAKYA TİCARET VE SANAYİ ODASI'NIN
ismi belirtilerek alıntı yapılabilir, ticari amaçla kullanılamaz.

HAZIRLAYAN

ECEM GAYE YEŞİL
ALAATTİN ESKİOCAK

İçindekiler

1.HATAY HAKKINDA GENEL BİLGİLER	5
2.SOSYAL GÖSTERGELER	11
2.1.NÜFUS	11
2.2.EĞİTİM	17
2.3.SAĞLIK	25
2.4.İSTİHDAM ve SOSYAL GÜVENLİK ÇALIŞMALARI.....	28
3.EKONOMİK YAPI	31
3.1.TARIM VE HAYVANCILIK	31
3.2.ULAŞTIRMA	48
3.3.DIŞ TİCARET	55
3.4.İMALAT SANAYİ	60
3.5.TURİZM	68
4.MAKROEKONOMİK GÖSTERGELER VE YATIRIM TEŞVİKLERİ.....	77
5.SONUÇ VE DEĞERLENDİRMELER	88
6.YARARLANDIĞIMIZ KAYNAKLAR	89

1.HATAY HAKKINDA GENEL BİLGİLER



YÜZÖLÇÜMÜ

5.867 km²

NÜFUS

1.628.894 (2019)

İL TRAFİK NO

31

Hatay ili dünyanın en eski yerleşim yerlerinden biridir. Yöredeki yerleşmelerin tarihi, yaşamı kolaylaştıran ılıman iklim koşulları ve verimli toprakların varlığı nedeniyle, İÖ 100.000'le başlatılan Orta Paleolitik Dönem'e kadar uzanmaktadır. Hatay yöresini çekici kılan ve tarihin her döneminde göçlere açık olmasını sağlayan bir başka özellik de, Anadolu'yu Çukurova yoluyla Suriye-Filistin'e bağlayan yolların kavşak noktasında bulunmasıdır. Ayrıca, Mezopotamya'dan Akdeniz'e çıkmak için kullanabilecek en uygun limanlar yine Hatay yöresindedir. Hatay, ülkemizin güneyinde, İskenderun körfezinin doğu kıyılarında yer alır. Batıdan Akdeniz, güney ve doğudan Suriye, kuzeybatıdan Adana, kuzeyden Osmaniye ve kuzeydoğudan Gaziantep ile çevrilidir.

Hatay ilinin nüfusu, 2020 ADNKS sonuçlarına göre, 1.659.320 kişidir. Hatay ilinin nüfus yoğunluğu km² başına 283 kişi olup bu bakımdan Türkiye'nin en fazla nüfus yoğunluğuna sahip 7. ilidir. Nüfus artış hızı yaklaşık olarak % 1,87'dir.

Nüfus bakımından en büyük ilçeleri sırasıyla Merkez, İskenderun, Defne ve Dört Yol'dur. Yüzölçümü bakımından en büyük ilçesi Kırıkhan, nüfus bakımından en küçük ilçesi Kumlu,

yüzölçümü bakımından en küçük ilçesi Defne'dir. Yıllık nüfus artış hızı binde 13,0 olan Hatay ili, binde 13,0 olan Türkiye ortalaması ile paralel bir seyir izlemektedir.

Hatay'daki ilçe sayısı 15, belediye sayısı büyükşehir belediyesi ile birlikte 16'dır.

10.11.1992 tarihinde faaliyete geçmiş olan Mustafa Kemal Üniversitesi, kurulduğunda bir yüksekokul ve iki meslek yüksekokulundan ibaret üç birimden oluşmuş olup, Üniversitemiz 18 yılda 60 birimli eğitim-öğretim ve bilim kurumu haline gelmiştir.

Hatay ilinin ekonomik hayatına hakim sektörler; ticaret, tarım, sanayi, ulaştırma (nakliyecilik) ve inşaat sanayidir. Hatay ilinde demir-çelik mamulleri, otomobil filtresi, tarım araç ve gereçleri ve tarımsal ürünler başta olmak üzere yaş sebze ve meyve ile narenciye üretim ve ihracatı yoğun olarak yapılmaktadır.

Türkiye'nin Kuzey-Güney ve Doğu-Batı ekseninde keşişen, ekonomik ve demografik merkezleri birbirine bağlayan, stratejik bir konuma sahip olan Hatay ili uluslararası yük taşımacılığı için önemli bir geçiş noktasıdır. Üç kıtanın kavşak noktası olarak uluslararası ulaşımın ve transit taşımacılığın en yoğun ve hareketli olduğu yerlerden birisidir. Uluslararası E-91 yolu ile kara yoluna, büyük bir iş potansiyeli oluşturması beklenen İskenderun Limanı'na, Türkiye'nin Ortadoğu'ya açılan en önemli çıkış kapılarından Cilvegözü ve Yayladağı gümrük kapılarına sahip bulunmaktadır. Türkiye'nin en büyük ikinci tır filosuna sahip Hatay ilinde İskenderun ilçesi, kara, deniz ve demiryolu ulaşımının keşiştiği bir bölgede yer almaktadır. İntermodal operasyonlar için ideal konumdadır.

Hatay ilinde, Antakya ve Payas'ta birer ve İskenderun'da iki tane olmak üzere toplam 4 adet organize sanayi bölgesi (OSB) bulunmaktadır. Söz konusu OSB'lerde 8.500 kişinin üzerinde istihdam sağlanmakta olup ildeki OSB'ler % 100 doluluk oranına sahiptir. Bu sebeple yeni OSB'lerin sanayiye kazandırılması için çalışmalar devam etmektedir. Bu kapsamda Hasse, Erzin, Kırıkhan ve Altınöz ilçelerinde yeni OSB'lerin kurulum çalışmaları devam etmektedir. Suriye krizi sebebiyle Hatay ilinde bulunan sınır kapılarının düzenli olarak çalışmaması, ilin ekonomik durumunu olumsuz etkilemiştir. Ayrıca, Suriyeli misafirler sosyoekonomik hayatı ve özellikle küçük ölçekteki esnafı olumsuz etkilemektedir.



Eski Antakya Evleri ve Sokakları: Antakya'da ortak miras olarak kabul edilen değerlerin başında, Antakya'nın son iki yüz yılına tanıklık etmiş tarihi evler bulunmaktadır. Yapımları 2 asır öncesine dayanan bu evlerde; Anadolu mimarisi tarzında süsleme ve ışıklık görülmekte olup sayıları fazladır.

Habib-i Neccar: Habib-i Neccar Camii, Antakya'nın 638 yılında Müslüman Arapların eline geçtiği dönemde inşa edilmiştir. Bugünkü Türkiye sınırları içerisinde inşa edilen ilk camii olduğu kabul edilmektedir. Kurtuluş Caddesinde bulunan camii Hz. İsa'nın havarilerine ilk inanan ve bu uğurda canını veren bir Antakyalının adını taşımaktadır. Bu olay Kur'an-ı Kerim'de Yasin Suresi'nde geçmektedir. Camiinin kuzeydoğu köşesinde yerin 4 m altında Habib-Neccar'ın ve Şem'un Safa'nın girişte Yuhanna ve Pavlos'un türbesi bulunmaktadır.

Habib-i Neccar Dağı İzmir Caddesi Seyir Tepesi: Şehirin Habib-i Neccar dağı eteklerinde yer alan, İzmir caddesi üzerinde ve çevresindeki yeni düzenlemelerle, İzmir Caddesi seyir alanı Antakyalıların ve yerli turistlerin ilgisini çekmektedir. Dağdaki seyir terasları bölgeyi cazibe alanı haline getirmiş ve Antakyanın şehir manzarasını ön plana çıkarmıştır.

Antakya Katolik Kilisesi: Antakya şehir merkezinde, Kurtuluş Caddesi'nde bulunmaktadır. Katolikler 600 yıl aradan sonra tekrar Antakya'ya yerleşmişlerdir. Buraya ilk gelenler bir kilise ve Avrupalıların çocukları için bir okul açmışlar, daha sonra Antakya'ya gelen Fransız rahipler ise buraya bir manastır kurmuşlardır.

Kurşunlu Han: Antakya şehir merkezinde Cuma pazarındaki Kurşunlu Han, Antakya'daki 15 hanın en eskisi olup 1660 yıllarına doğru Köprülü Mehmet Paşa tarafından Sürre Alayı'nın ağırlandırılması için inşa ettirilmiştir.

Kurtuluş Caddesi: Kurtuluş Caddesi, Antakya'nın Asi Nehri ile Habib-i Neccar Dağı arasında kalan kısmında, Kışla binası ile Dörtayak Mahallesi arasında yer alır. Tarihte Dünyada ilk ışıklandırılan cadde olarak bilinir.

Sarımiye Camii-Antakya: Camii'nin ilk inşasının 14. yüzyılın ilk yarısında gerçekleştiği, bugünkü şeklini çeşitli zamanlarda yapılan onarımlar neticesinde aldığı sanılmaktadır. Minarenin altındaki taç kapıdan girilen camii, çatı örtülü küçük bir harime sahiptir.

Protestan Kilisesi: Fransızlar döneminde elçilik ve Fransız Bankası olarak kullanılmış olan bina, 2000 yılında Güney Kore Kwong Lim Metodist Kilisesi tarafından Protestan Kilisesi olarak tanınmıştır.

Antakya Kalesi Seyir Tepe: Şehre yaklaşık 15 km. mesafede alan Antakya Kalesi ve Surları Seleucos 1. Nikator tarafından

Hatay'daki Tarihi ve Turistik Yerler şunlardır:

St. Pierre Kilisesi, St. Simon Stylite Manastırı, Yayladağı Barleam Manastırı, Keldağı Barleam Manastırı, Habib-i Neccar Cami, Şeyh Ahmet Kuseyri Cami ve Türbesi, Sokullu Mehmet Paşa Külliyesi, Payas Sokullu Külliyesi, Ulu Cami, Demirkapı, Demirköprü, Koz Kalesi, Bakras Kalesi, Payas Kalesi, Mancınık Kalesi, Cin Kulesi, Darbısak Kalesi, Cindi Hamamı, Saka Hamamı, Kurşunlu Han, Sokullu Hanı, Habibi Neccar Dağı ve Tekkoz Kengerlidüz Tabiat Koruma Alanı, Reyhanlı Hamamat Kaplıcaları, Erzin Başlamış Kaplıcaları ve Şifalı Suları, Reyhanlı Hamamı, Kiseçik Köyü Şifalı Suyu, Sarıseki Mağarası, Hatay Arkeoloji Müzesi (Antakya Mozaik Müzesi), Açıçana Örenyeri, Çevlik Örenyeri, Harbiye, Titus Kaya Tüneli, Tel Açıçana, Kinet Höyük, Nekropoller, Ceylanlı, İmma, Tainat, Dor Mabedi, Su Kanalları, (Memekli Köprü), uzun sahil şeritleri.

ANTAKYA: Anadolu'nun güneyinde, Türkiye Cumhuriyeti'nin sınır vilayetlerinden biri olan Hatay ilinin yönetim merkezi Antakya, 36 10' kuzey enlemi ve 36 06' doğu boylamı ile yurdumuzun en güneyinde yer alan kent niteliğindeki yerleşme merkezidir.

Antakya Kalesi ve Surları: 12 km uzunluğunda olan surların 360 kuleden oluştuğu düşünülmektedir. Bugün ayakta kalan duvarların büyük bir kısmı M.S. 6. yy'da Bizans İmparatoru Justianus tarafından yaptırılmıştır.

Antakya şehri ile birlikte inşa edilmiştir.

Havra: 1700 yıllarında, Antakya Kurtuluş Cad des'i'ndeki bir binanın havra'ya dönüştürüldüğü tahmin edilmektedir. Havrada bulunan mukaddes kitap "Tevrat" ceylan derisi üzerine İbranice yazılmış olup, 500 yıllık bir geçmişe sahiptir.

St. Pierre Kilisesi: Antakya'nın 2 km kuzey-doğusunda, Reyhanlı karayolu üzerinde, Habib-i Neccar Dağı'nın uzantısı olan Haç Dağı'nın eteğindedir. Hz. İsa'ya inananlara "Hristiyan" adı ilk kez burada verilmiştir. 1963 yılında Papa VI. Paul tarafından burası Hristiyanların Hac yeri olarak kabul edilmiştir. Her yıl 29 Haziran'da St. Pierre günü (bayramı) kutlamaları yapılmaktadır.

Ulu Camii: Antakya merkezde bulunan Camiinin 1271 yılında Memlûk Sultanı Baybars tarafından yaptırıldığı sanılmaktadır.

Yeni Camii: Antakya merkezde, tahminen 16. yüzyıldan kalma bir camiidir. Harim kapı kemerindeki süslemeler ve iki renkli taş işçiliği dikkati çeker.

Uzun Çarşı: Tarihi Uzun Çarşı, Antakya'da alışveriş yapmak isteyenlerin en çok tercih ettiği yerlerden biridir. Eski Antakya evlerinin arasında yer alan Uzun Çarşı'nın en önemli özelliği içinde camiiler, hanlar ve hamamların yer almasıdır. Çarşıda semerciler, demirciler, bakırcılar, sepetçiler, fırıncılar, künefeciler ve buğday pazarı da vardır.

Valilik Binası: Hatay Valiliği olarak kullanılan binanın inşasına 1927 yılında başlanmış ve 1928 yılında tamamlanmıştır. Bina, tipik Akdeniz mimarisi özelliklerini taşımaktadır. Yapı, özgün haline sadık kalınarak onarılmış ve 2011 yılında Hatay Valiliği olarak yeniden hizmete açılmıştır.

Bakras Kalesi: Antakya-İskenderun yolunun 27. km'sinde, kızıl dağ eteklerinde. Bakras Kalesi'nin Helenistik dönemde var olduğunu, temellerindeki inşaat tekniğinden anlaşılmaktadır.

ALTINÖZÜ : 1516 yılında Osmanlı İmparatorluğu sınırlarına katılmış ve Antakya vilayetine bağlanmıştır. I. Dünya Savaşından sonra Fransızların eline geçmiş ve 23 Temmuz 1939'da anavatanına kavuşmuştur. 1945 yılında ilçe olmuştur.

Altınözü Tokaçlı Köyü: Altınözü İlçesine 2, Antakya'ya 20 km. mesafede bulunan ve ekoturizm projesinde model köy olarak belirlenen Tokaçlı Köyünün toplam alanı 20.000 dönümdür. Bölgedeki tek Arap-Rum Ortodoks köyünün sakinleri, Almanca, Yunanca, İngilizce ve Arapça bilmekte olup, kültürel ve ekonomik seviyeleri oldukça yüksektir. Köyde trekking (yürüyüş), doğa fotoğrafçılığı, bitki inceleme, kamping, kuş gözetleme, atla gezinti, dağ bisikleti, yayla turizmi, tarım ve çiftlik turizmi, kamp-karavan etkinliği, inanç turizmi aktiviteleri yapılabilmektedir. Köyde turizm faaliyetine yönelik doğal güzellikler, tarihi eserler, mutfak kültürü ve ürünleri gelişmiştir. Köyde, Helenistik dönem kraliçesi yaşamıştır. 300 yıllık kilise olan Maria Ana Rum Ortodoks kilisesi köyde bulunmaktadır. Köyde geleneksel özel günler, şenlik ve festival şeklinde kutlamalar yapılmaktadır. Paskalya Nisan-Mayıs arası, Noel 25 Aralık, Meryem Ana anmaları 15 Ağustos, Hıdrellez 20 Ağustosta kutlanmaktadır.





Koz Kalesi Köyü: Önemli bir ekoturizmmerkezi olan Koz Kalesi Köyü Antakya'ya 18 km. Altınözü'ne 6,5 km mesafededir. Köyde Buğday Sapından çeşitli süs ve kullanım eşyaları yapılmaktadır. Köyde turizm faaliyetine yönelik doğal güzellikler, kekik tarlaları, mandıralar, Koz Kalesi, Damlasu Mağarası, Deliktaş Mağarası, Eskikale Köprüsü gibi tarihi eserler mevcut olup mutfak kültürü ve ürünleri bakımından oldukça gelişmiştir. Köyde trekking, doğa fotoğrafçılığı, bitki inceleme, kamping, kuş gözetleme, atla gezinti, dağ bisikleti, tarım ve çiftlik turizmi, kamp-karavan etkinliği, yapılabilmektedir.



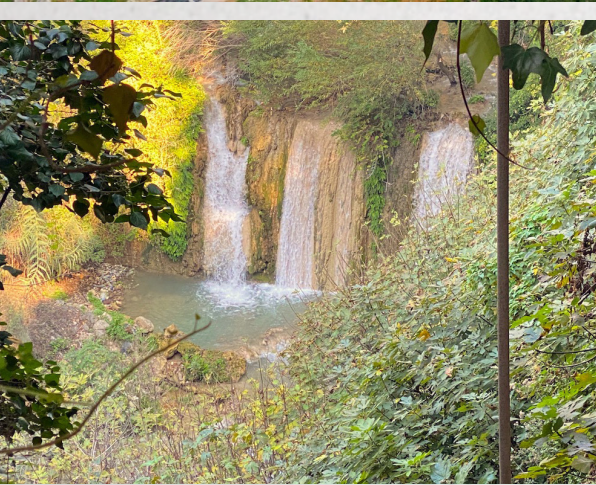
Koz Kalesi: Altınözü ilçesinde yer alan Kalenin Prenslığı döneminde yapıldığı ve Bizans-Haçlı devrinde kullanıldığı sanılmaktadır. Kale kapısı sonradan onarılmıştır. Kaledeki mekânların birçoğu açığa çıkarılmamış olup, tonozlu mekânlar, sarnıçlar ve seğirdim yolu görülmektedir.

ARSUZ : Arsuз bölgesi, İskenderun'dan 40 kilometre boyunca güneyde sahil şeridi üzerinde ve merkezi Arsuз Çayı ağzında bulunan turistik bir beldedir. Tarihi boyunca " Rhosus", "Rhopolis", " Port Panel" , "Kabev" ve "Arsous" gibi isimlerle anılmıştır.



Arsuz Koyu: Arsuз Çayı ağzında bulunan bir tatil ve turizm ilçesidir. Seleukos döneminde aynı yerde Rhosus ya da Rhosopolis kenti bulunuyordu. Civarında halen antik şehir ve kalıntılara rastlamak mümkündür. Arsuз bugün daha çok denizi için tercih edilen bir merkezdir. M.Ö. 9. yy'la inen bir yapılaşma mevcuttur.

BELEN : Belen ilçesi coğrafi mekan olarak tarihi olayların yaşandığı bir geçit olması yanında ismi itibariyle de tarihi eskiye dayanmaktadır. Belen'in adı Osmanlı döneminden önce Emeviler döneminde çeşitli adlarla anılmıştır.



Atik Yaylası: Bugün ilçe olan Belen yüzyıllardır yayla olarak kullanılmaktadır. İskenderun, Kırıkhan halkının rağbet ettiği meşhur Atik suyunun kaynağının bulunduğu, çam, çınar ve meyve bahçeleri içerisindeki yayla yerleşim alanlarına ve denize yakınlığı nedeni ile ilgi görmektedir.

Güzelyayla-Belen: Denize yakın olması Güzelyayla'ya olan ilgiyi artırmaktadır. İskenderun Körfezi'nin seyir terası durumunda çam ağaçları ve kır çiçekleri içerisinde kurulmuş, eski ve yeni tip yapıları ile gezilmeye ve görülmeye değer bir belde olan Güzelyayla'da pansiyon tipi evler, yeme-içme mekânları bulunmaktadır.

Belen Kanuni Süleyman Camii ve Kervansaray: Kanuni Sultan Süleyman tarafından 1553 yılında Mimar Sinan'a yaptırılmıştır. Camii, han, hamam, medrese ve kalesi ile birlikte külliye özelliği taşımaktadır. Günümüzde kültür merkezi olarak kullanılmaktadır.



DEFNE : Antik çağın ünlü Daphne kentidir. Efsaneye göre Zeus'un oğlu ışık tanrısı Apollon, ırmak kenarında gördüğü genç ve güzel bir kız olan Daphne'ye aşık olur ve onunla konuşmak ister.

Harbiye Şelaleleri: Hatay'ın çağlayanlar bölgesi olan Harbiye, Antakya'ya 6 km uzaklıktadır. Vadinin güneyinden çıkan kaynaklar şelaleler oluşturduktan

sonra Asi Nehri'ne kavuşur.

DÖRTYOL : 1375 yılında Çukurova'nın Memlûkler tarafından ele geçirilmesinden sonra Payas, Dört Yol ve Erzin bölgesi Özerli merkez olmak üzere Özeroğulları tarafından yönetilmeye başlanmıştır.

Dört Yol İlk Kurşun Müzesi: Müzede, balmumu tekniği ile yapılan, dayanıklı silikon karışımı materyal kullanılarak hazırlanan, Mustafa Kemal Atatürk ve dönemin önemli şahsiyetlerinin heykelleri, tarihi resim ve tablolar, istiklâl madalyaları, tarihi ve resmi belgeler, Milli Mücadele'de Türk kadınının resimleri, kamalar, kılıçlar, hançerler, süngüler, silahlar sergilenmektedir.

Erzin : Erzin'in, Fatih Sultan Mehmet ile Uzun Hasan arasında 1473 yılında yapılan Otlukbeli Savaşından sonra, Doğu'dan gelen Türk Boyları tarafından kurulduğu; adının da Orta Asya'da Tannu (Tanrı) Dağları civarında bulunan (Tanrı Ola) Erzin Şehrinin isminden geldiği ileri sürülmektedir.

Erzin İçmeler: Amanos Dağları'nın batı eteğinde, ilçenin 3 km. doğusunda yer alan, yıl boyu hizmet veren Erzin İçmeleri özellikle yaz aylarında iç turizme hitap etmektedir. Sıcaklığı 24 derece olan içme suyunun, içinde bulunduğu birçok mineraller ile sindirim sistemi, böbrek ve idrar yolları rahatsızlıkları ve metabolizma bozukluklarına faydalıdır.

İssos Harabeleri: Erzin ilçesi sınırları içindedir. Pers Kralı Darius III. ve Makedonya Kralı Büyük İskender'in M.Ö. 333 tarihinde savaştığı bu bölge, Helenistik dönemde kurulmuş ve Roma döneminde varlığını sürdürmüştür. Şu an bölgede antik şehir kalıntıları ve su kemerleri bulunmaktadır.

HASSA : Hassa ilçesinin kurulu olduğu bölge M.Ö. 3000 yıllarından beri yerleşim alanı olarak kullanılmaktadır. Bölgede Akadlar, Babilliler, Asurlular, Hititler, İskitler, Persler, Selevkouslar, Kilikya Krallığı, Romalılar, Emeviler, Abbasiler, Tolunoğulları, İhşitler, Selçuklular, Eyyubiler, Memlûklüler egemenlik sürmüşlerdir. 1516 Mercidabık Zaferi ile Osmanlıların yönetimine geçmiştir.

Bayezid-i Bistami Hazretleri Türbesi: Bir İslam Evliyası Bayezid-i Bistami'nin türbesi, Kırıkhan- Hassa yolunun kuzey tarafında Darb-ı Sak Kalesi içindedir.

İSKENDERUN : Tarihi çok daha öncelere dayansa da İskenderun'un önemi hiç kuşkusuz Büyük İskender'in burayı tekrar kurmasıyla başlar. Milattan önce 333 yılında Asya seferine çıkan Büyük İskender'in İran Krallığı III. Darius'u İssos yakınlarına yenmesinden sonra kurduğu şehrin o zamanki adı Alexandretta'dır.

Aziz Nikola Ortodoks Kilisesi: 1870 yılında kurulmuş olan kilise, İskenderun Şehit Pamir Caddesinde yer almaktadır. Halen ibadete açık olan kilisede tablolar ve işlemler bulunmaktadır.

İtalyan Katolik Latin Kilisesi: 1600'lü yılların başında Kapuçin Rahipleri tarafından kurulan kilise İskenderun Mithat Paşa Caddesi üzerindedir. 1888 yılında restore edilen yapı, toplam 14 sütun üzerine oturmuştur. Haftanın her günü ayin yapılmaktadır.

İskenderun Sahili: Akdeniz'in doğu ucunda ve aynı adla anılan körfezin doğu kıyısında bulunan İskenderun, plajlarının yanı sıra kentin hemen arkasındaki dağlar üzerinde bulunan yaylaları ile de ünlüdür.

KIRIKHAN : Kırıkhan'ın tarihi yapısı İsa'nın doğumundan 3000 yıl öncesine kadar uzanmaktadır. Bağlı bulunduğu Hatay merkezi ile tarihi bir uyumluluk gösteren ilçe merkezinde orta paleolitik döneme ait kalıntı bulunmamakla birlikte sırasıyla Akat, Hurr, Hitit, Asur ve Pers akınları ile kısa süreli yerleşimlerin yöre için söz konusu olduğu kesindir.

KUMLU : Amik ovasının merkezinde bulunan İlçemiz 1945 yılından önce Amik Gölünün İstilasası altında çeşitli sızlıklara kaplı bataklık bir yer iken, 1945 yılında iskan yeri olarak tahsis edilmesinden sonra ilk olarak "CAMUZLAR" olarak tabir edilen dört beş ailenin gelip yerleşmesi ile "KİLLİK KÖYÜ" olarak yerleşim yeri olmuştur.

PAYAS : Payas bölgesinde yerleşim neredeyse insanlık tarihi kadar eskidir. Anadolu'yu Suriye ve Ortadoğu'ya bağlayan en kullanışlı yol güzergahı üzerinde olması sebebiyle tarihin her döneminde Payas bölgesi stratejik bakımdan önemli bir yerleşim bölgesi olmuştur.

Payas Cin Kulesi: Gözetleme kulesi olarak inşa edilen yapının Haçlılar ya da Cenevizliler tarafından yapıldığı sanılmaktadır. İnşa tarihi kesin olarak bilinmemektedir.

Payas Sokollu Mehmet Paşa Külliyesi ve Sarı Selim Camii: Sokollu Mehmet Paşa 1574'te Mimar Sinan'a Camii, Medrese, Sıbyan Mektebi, Arasta, Han, Tabhane, İmaret, Hamam ve Çeşmeden oluşan bir külliye yaptırmıştır. Bölgenin hac yolu üzerinde olması nedeniyle, külliye; zamanının önemli konaklama noktalarından birisi olmuştur. Yapı topluluğunun hemen hemen tümünü kaplayan kervansaray, doğusundaki alanı bütünüyle kaplamıştır. Osmanlı kervansarayları arasında büyüklüğü ile dikkati çeken bir yapı olup, kare plânlı bir avlunun etrafındadır.

REYHANLI : Reyhanlı tarihi coğrafi konumu nedeniyle Hatay bölgesiyle birlikte ele alınarak incelenmelidir, Hatay

yöresi tarihi, İsa'dan Önce Paleolitik Döneme (Yontma taş Dönemine) kadar uzanır. Neolitik, Kalkolitik, Tunç Çağlarında Reyhanlı ve çevresinde yerleşime ilişkin izlere rastlanmıştır. Tarihi izlere; Tel-Cüdeyde, Vadi el-Hamam, Tel-Dahab, Tel-Tainat, Tel-Açana, Çatalhöyük vs. eski yerleşim merkezleri olan höyüklerde rastlandı.

Atchana Höyüğü: Antakya-Reyhanlı karayolunun 22. km'sinde yolun sağında yer almaktadır. M.Ö. 15. ve 19. yüzyıllara ait Yarım-Lim ve Nigme-Pa sarayları ile bir tapınağın temel kalıntıları bulunmaktadır.

Hamamat Kaplıcaları: Kumlu'da Hamamat olarak bilinen kaplıcanın suyu 37 derecedir. Yörenin en büyük kaplıcası olup şifalı su özelliği ile birçok hastalığa iyi geldiği söylenmektedir.

Yenişehir Gölü: Reyhanlı'nın Kuzey batısında, Suriye sınırında yer alan Yenişehir Gölü üzerine yapılan köprüyü, sandalları, çevresindeki okaliptüs, çınar, selvi ağaçlarını, bir şelale görünümünde inen suları, ağaçlar altında piknik yapan insanları, gölde yüzen çocuklarıyla, Yeni Şehir Gölü Reyhanlı ilçesine kazandırılmış bir sayfiye yeridir.

SAMANDAĞ : Türkiye'nin en eski yerleşim merkezlerinden biri olan ilçe M.Ö. 305 yılında Seleucus Nicator tarafından Musa dağı eteklerinde deniz kıyısına uzanan alanda Antakya'nın bir liman kenti olarak kurulmuştur.

Kaya Mezarları (Beşikli Mağara): Titus tünelinin yakınından ilerlenirse 100 m sonra kaya mezarlarına ulaşılır. Mağaraların içindeki mezarlardan en çok ilgi çeken, çukurun tabanındaki geniş mağaradır. Bu mağara diğerlerinden farklı olarak yüksek ve gösterişli yapılmış olduğundan halk arasında "Beşikli Mağara" olarak adlandırılır.

Dor Mabedi: Beyaz mermerden yapılan mabedin kalıntıları Samandağ-Kapısuyu köyüne giden yolun 2. km'sinde bulunur. Bir zamanlar Seleucia kentinin merkezinde yer almış, kral mabedi olarak tüm şehri görecektir şekilde inşa edilmiştir. Hıdırbey Köyü Musa Ağacı: 800-1000 yaşlarında olduğu tahmin edilen ve halk arasında 2000- 3000 yaşlarında olduğuna inanılan bir ağaçtır. Gövdesinin çevresi 35 m dir.

Bu ağacın Hz. Musa'nın asasının ab-ı hayat (ölümsüzlük suyu) sayesinde filizlenip kök salması sonucunda meydana geldiğine dair efsaneler anlatılmaktadır. Çevresinde oturma yerleri, yöresel ürünlerin satıldığı standlar ve yürüyüş yapılabilecek Defne yolu bulunmaktadır.

Hz. Hızır Türbesi: Samandağ sahilinde bulunan Hz. Hızır Türbesi, Hz. Hızır ve Peygamber Hz. Musa'nın buluştukları ve denize açıldıkları yer olarak kabul edilir. Türbenin içindeki büyük kaya, bir araya geldikleri yerdir. Türbenin çevresi yakın zamanda DOĞAKA tarafından düzenlenmiştir.

Titus-Vespasianus Tüneli: SeleuciaPierra antik kentinin aşağı şehir kısmında MS I. yy. da sel sularını yönlendirmek, limanın dolmasını ve yerleşim yerlerine su baskınına önlemek için Roma İmparatoru Vespasianus (MS69) döneminde başlayan tünel, oğlu Titus (MS 81) tarafından tamamlanmıştır.

Vakıflı Köyü Samandağ Seyir Tepe: Samandağ ilçesinde yer alan Vakıflı Köyü, Türkiye'de nüfusu tamamıyla Ermeni olantek yerleşim yeridir. Vakıflı Köyü seyir tepesi, Kapısuyumevkisinin manzarasına hâkimdir.

St. Simeon Manastırı: Samandağ ilçesinde bulunan manastırın üç giriş kapısı olup, doğu-batı ekseninde bir haç şeklindedir. Bölgeye M.S. 541 yılında gelen St. Simeon, Terk-i Dünya tarikatının, kendi çağındaki en önemli temsilcisidir.

YAYLADAĞI : İlçenin tarihi durumu milattan önceki yüzyıllara kadar uzanmaktadır. Bölgenin batısında bulunan ve yörenin en yüksek yeri olan Keldağ üzerinde mahalli ismi Harabe Kilise olarak bilinen ve tarihi kayıtlara göre ismi Barlahan olan kilisede yapılan kazılarda üç devreye ait paralar bulunmuştur. Bu paraların İonyalılar'a, Romalılar'a ve Abbasiler'e ait olduğu tespit edilmiştir.

Şeyh Ahmet Kuseyri Türbesi: Yayladağı İlçesine bağlı Şenköy beldesinde bulunmaktadır. Tonozlu bir yapıdır. İçerisinde Şeyh Ahmet Kuseyri ve efradının mezarları bulunmaktadır. Giriş Kapısı üzerinde kitabe mevcuttur.



2.SOSYAL GÖSTERGELER

2.1 NÜFUS

Hatay ve çevresi, Anadolu'da yerleşmenin ilk görüldüğü alanlardan biridir. Burada ilk insan faaliyetlerine ait izler M.Ö. III. bine kadar uzanır. Tarihin belirli dönemlerindeki yoğun yerleşme ve nüfus özellikleriyle oldukça dikkat çekmiştir. Ancak Hatay nüfusuna ait sağlıklı verilere 1940 ve sonrasında ulaşmak mümkündür. Buna göre Hatay'ın 1940 nüfusu, 246.138'dir. Günümüzde ise (2020) il nüfusu 1.659.320 olup, bunun 833.146'sı erkek, 826.174'si ise kadındır. Bu durum 78 yıllık süreçte nüfusun yaklaşık 7 katına çıktığını göstermektedir. Hatay, km²' ye düşen 283 kişiyle ülkemizdeki iller arasında nüfus yoğunluğu yönüyle 7.sırada yer almaktadır.

GENEL BİLGİLER	
Nüfus (2020) (Kişi)	1.659.320
Yüzölçümü (Km ²)	5.524
Rakım (m)	85
İl Nüfus Yoğunluğu (km ²)	283
İl Nüfus Artış Hızı	% 11,8
Erkek Nüfusu (2020) (Kişi)	833.146
Kadın Nüfusu (2020) (Kişi)	826.174
Akdeniz'deki Kıyı Uzunluğu (Km)	163
Büyükşehir Belediye Sayısı	1
İlçe Sayısı	15
Mahalle Sayısı	593

Yıllara Göre Hatay Nüfusu

Yıl	Hatay Nüfusu	Erkek Nüfusu	Kadın Nüfusu
2020	1.659.320	833.146	826.174
2019	1.628.894	817.998	810.896
2018	1.609.856	809.484	800.372
2017	1.575.226	790.209	785.017
2016	1.555.165	780.854	774.311
2015	1.533.507	769.131	764.376
2014	1.519.836	763.832	756.004
2013	1.503.066	756.248	746.818
2012	1.483.674	743.385	740.289
2011	1.474.223	741.695	732.528
2010	1.480.571	756.196	724.375
2009	1.448.418	733.163	715.255
2008	1.413.287	708.579	704.708
2007	1.386.224	696.050	690.174

Yıl	Hatay Nüfusu	Artış Hızı
2012	1.483.674	% 0.64
2013	1.503.066	% 1.31
2014	1.519.836	% 1.12
2015	1.533.507	% 0.90
2016	1.555.165	% 1.41
2017	1.575.226	% 1.29
2018	1.609.856	% 2.20
2019	1.628.894	% 1.18
2020	1.659.320	% 1.87

Yıllara Göre Hatay Nüfus Yoğunluğu

Kilometrekareye düşen insan sayısı. Hatay yüzölçümü 5.867 km².

Yıl	Hatay Nüfusu	Nüfus Yoğunluğu
2020	1.659.320	283 /km²
2019	1.628.894	278 /km ²
2018	1.609.856	274 /km ²
2017	1.575.226	268 /km ²
2016	1.555.165	265 /km ²
2015	1.533.507	261 /km ²
2014	1.519.836	259 /km ²
2013	1.503.066	256 /km ²
2012	1.483.674	253 /km ²
2011	1.474.223	251 /km ²
2010	1.480.571	252 /km ²
2009	1.448.418	247 /km ²
2008	1.413.287	241 /km ²
2007	1.386.224	236 /km ²

İlçelere Göre Hatay Nüfusu- 2020

Sıra	İlçe	İlçe Nüfusu	Erkek Nüfusu	Kadın Nüfusu	Nüfus Yüzdesi
1	Antakya	389.377	194.966	194.411	% 23,47
2	İskenderun	250.964	125.665	125.299	% 15,12
3	Defne	160.066	78.781	81.285	% 9,65
4	Dört Yol	127.399	63.983	63.416	% 7,68
5	Samandağ	124.237	60.646	63.591	% 7,49
6	Kırıkhan	119.028	59.698	59.330	% 7,17
7	Reyhanlı	103.417	52.308	51.109	% 6,23
8	Arsuz	97.217	49.678	47.539	% 5,86
9	Altınözü	60.589	30.887	29.702	% 3,65
10	Hassa	57.361	29.314	28.047	% 3,46
11	Payas	43.647	22.059	21.588	% 2,63
12	Erzin	41.769	20.976	20.793	% 2,52
13	Yayladağı	36.908	20.259	16.649	% 2,22
14	Belen	33.896	16.986	16.910	% 2,04
15	Kumlu	13.445	6.940	6.505	% 0,81

Hatay Nüfusunun Yaş Gruplarına Göre Dağılımı

Yıl	Yaş Grubu	Nüfus	Nüfus Yüzdesi
2020	0-4 Yaş	142.859	% 8,61
2020	10-14 Yaş	153.535	% 9,25
2020	15-19 Yaş	140.590	% 8,47
2020	20-24 Yaş	127.146	% 7,66
2020	25-29 Yaş	113.908	% 6,86
2020	30-34 Yaş	114.943	% 6,93
2020	35-39 Yaş	121.446	% 7,32
2020	40-44 Yaş	118.049	% 7,11
2020	45-49 Yaş	105.050	% 6,33
2020	50-54 Yaş	86.542	% 5,22
2020	55-59 Yaş	86.094	% 5,19
2020	5-9 Yaş	156.378	% 9,42
2020	60-64 Yaş	65.310	% 3,94
2020	65-69 Yaş	50.133	% 3,02
2020	70-74 Yaş	34.543	% 2,08
2020	75-79 Yaş	18.282	% 1,10
2020	80-84 Yaş	13.406	% 0,81
2020	85-89 Yaş	8.075	% 0,49
2020	90+ Yaş	3.031	% 0,18

İLLERİN ALDIĞI, VERDİĞİ GÖÇ, NET GÖÇ VE NET GÖÇ HIZI- 2020

Sıra	İl	Toplam nüfus	Aldığı göç	Verdiği göç	Net göç	Net göç hızı
1	İstanbul	15 462 452	328 632	381 654	- 53 022	-3,4
2	Ankara	5 663 322	153 162	141 165	11 997	2,1
3	İzmir	4 394 694	107 172	92 400	14 772	3,4
4	Bursa	3 101 833	77 039	53 940	23 099	7,5
5	Antalya	2 548 308	83 035	62 325	20 710	8,2
6	Adana	2 258 718	47 088	45 832	1 256	0,6
7	Konya	2 250 020	43 788	48 780	- 4 992	-2,2
8	Şanlıurfa	2 115 256	37 720	47 194	- 9 474	-4,5
9	Gaziantep	2 101 157	42 040	41 179	861	0,4
10	Kocaeli	1 997 258	75 093	52 543	22 550	11,4
11	Mersin	1 868 757	53 325	40 242	13 083	7,0
12	Diyarbakır	1 783 431	39 101	42 992	- 3 891	-2,2
13	Hatay	1 659 320	35 160	29 265	5 895	3,6
14	Manisa	1 450 616	37 003	29 833	7 170	5,0
15	Kayseri	1 421 455	31 766	30 033	1 733	1,2
16	Samsun	1 356 079	43 054	35 442	7 612	5,6
17	Balıkesir	1 240 285	40 715	31 561	9 154	7,4
18	Kahramanmaraş	1 168 163	25 056	23 696	1 360	1,2
19	Van	1 149 342	26 621	38 114	- 11 493	-9,9
20	Aydın	1 119 084	35 455	30 996	4 459	4,0
21	Tekirdağ	1 081 065	50 764	28 468	22 296	20,8
22	Sakarya	1 042 649	30 929	24 888	6 041	5,8
23	Denizli	1 040 915	22 534	21 370	1 164	1,1
24	Muğla	1 000 773	41 468	28 088	13 380	13,5
25	Eskişehir	888 828	25 376	25 533	- 157	-0,2

2.2 EĞİTİM

Hatay ili nüfusunun, %83'ü okuma yazma bilmektedir. Nüfusun % 22'si okuma yazma bilmesine rağmen herhangi bir okul bitirmemiştir. Hatay ilinde ikamet eden kişilerin % 41'i ilköğretim, %12'si lise veya dengi okulları, %5'i de yüksekokul veya fakülte mezunudur.

HATAY İLİ BİTİRİLEN EĞİTİM DURUMU, 2020		Cinsiyet	
Genel toplam	Toplam		1 202 664
	Erkek		598 893
	Kadın		603 771
Okuma yazma bilmeyen	Toplam		26 071
	Erkek		4 971
	Kadın		21 100
Okuma yazma bilen fakat bir okul bitirmeyen	Toplam		72 994
	Erkek		15 056
	Kadın		57 938
İlkokul	Toplam		255 569
	Erkek		114 352
	Kadın		141 217
İlköğretim	Toplam		113 266
	Erkek		63 844
	Kadın		49 422
Ortaokul ve dengi meslek okulu	Toplam		261 463
	Erkek		143 061
	Kadın		118 402
Lise ve dengi meslek okulu	Toplam		263 554
	Erkek		144 569
	Kadın		118 985
Yüksekokul veya fakülte	Toplam		173 439
	Erkek		93 333
	Kadın		80 106
Yüksek lisans (5 veya 6 yıllık fakülteler dâhil)	Toplam		12 329
	Erkek		7 476
	Kadın		4 853
Doktora	Toplam		2 027
	Erkek		1 279
	Kadın		748
Bilinmeyen	Toplam		21 952
	Erkek		10 952
	Kadın		11 000

	İl Adı	Genel toplam	Okuma yazma bilmeyen	Okuma yazma bilen fakat bir okul bitirmeyen	İlkokul	İlköğretim	Ortaokul ve dengi meslek okulu	Lise ve dengi meslek okulu	Yüksekokul veya fakülte	Yüksek lisans	Doktora
1	İstanbul	11.363.994	257.709	323.102	2.101.425	1.586.020	1.596.035	2.871.545	2.176.161	291.177	52.744
2	Ankara	4.238.964	89.896	89.201	690.819	428.692	549.522	1.209.863	974.756	140.171	33.831
3	İzmir	3.479.458	55.624	128.116	766.649	439.453	440.782	883.929	662.614	66.623	15.082
4	Bursa	2.303.469	62.471	63.822	497.343	337.757	331.734	591.122	364.581	30.069	4.948
5	Antalya	1.828.389	23.002	70.394	388.436	255.012	244.088	471.787	321.905	26.400	5.112
6	Konya	1.656.036	42.374	63.859	450.435	266.849	222.612	345.159	222.886	23.886	5.594
7	Adana	1.649.850	69.399	80.045	327.075	233.511	248.157	410.691	245.469	21.637	3.992
8	Kocaeli	1.448.925	33.466	41.284	262.664	221.651	214.365	397.715	244.726	21.712	3.554
9	Mersin	1.368.943	33.940	77.550	312.175	190.006	193.686	321.767	210.803	15.690	2.681
10	Gaziantep	1.352.125	59.669	68.649	272.713	286.498	225.107	257.767	153.954	13.828	2.417
11	Şanlıurfa	1.218.394	132.465	146.441	191.803	220.698	229.725	172.696	105.027	7.969	1.347
12	Diyarbakır	1.152.283	100.418	134.318	158.571	191.305	195.923	214.626	140.680	11.442	1.814
13	Hatay	1.152.072	29.279	81.095	266.498	181.189	176.542	236.952	149.513	10.446	1.865
14	Manisa	1.130.232	28.683	55.229	341.013	174.274	141.023	231.288	144.733	9.720	1.694
15	Samsun	1.041.574	29.303	73.484	252.416	147.958	134.514	229.942	153.056	12.499	2.785
16	Kayseri	1.036.857	30.649	37.387	223.237	150.804	148.463	261.229	157.559	14.596	3.036
17	Balıkesir	1.011.745	23.296	43.215	290.738	118.607	122.091	236.740	155.825	11.484	2.124
18	Aydın	879.483	19.063	43.031	235.359	123.669	108.745	195.605	133.656	10.649	2.268
	Diğer	22.531.303	1.076.551	1.238.554	5.003.076	3.278.682	3.172.031	5.245.570	3.036.595	249.434	60.194
	Türkiye	61.844.096	2.197.257	2.858.776	13.032.445	8.832.635	8.695.145	14.785.993	9.754.499	989.432	207.082

Hatay İli Okuma Yazma Durumu (2020)

Yaş grubu	Cinsiyet	Okuma yazma bilmeyen	Okuma yazma bilen	Bilinmeyen	Toplam
'6-13'	Erkek	104	118.231	147	118.482
	Kadın	59	113.257	139	113.455
'14-17'	Erkek	10	58.754	152	58.916
	Kadın	21	55.470	157	55.648
'18-21'	Erkek	156	51.282	411	51.849
	Kadın	215	44.538	465	45.218
'22-24'	Erkek	178	34.679	779	35.636
	Kadın	387	30.959	945	32.291
'25-29'	Erkek	402	52.691	4.415	57.508
	Kadın	765	54.740	1.741	57.246
'30-34'	Erkek	375	54.134	3.952	58.461
	Kadın	733	58.536	1.470	60.739
'35-39'	Erkek	316	50.964	2.112	53.392
	Kadın	633	53.346	1.122	55.101
'40-44'	Erkek	269	48.274	1.183	49.726
	Kadın	974	48.976	996	50.946
'45-49'	Erkek	290	44.416	866	45.572
	Kadın	1.497	42.413	916	44.826
'50-54'	Erkek	340	37.651	872	38.863
	Kadın	2.515	35.714	865	39.094
'55-59'	Erkek	494	29.691	887	31.072
	Kadın	3.374	27.338	815	31.527
'60-64'	Erkek	675	21.366	660	22.701
	Kadın	3.643	18.797	706	23.146
'65 +'	Erkek	4.390	35.733	1.318	41.441
	Kadın	12.443	36.010	1.492	49.945
	Toplam	35.258	1.257.960	29.583	1.322.801
<i>Kaynak: TÜİK Yabancılar kapsama alınmamıştır.</i>					

Hatay İli Bitirilen Eğitim Düzeyi (2020)

Yaş grubu	Cinsiyet	Okuma yazma bilen fakat bir okul bitirmeyen	İlkokul mezunu	Ortaokul veya dengi okul mezunu	Lise veya dengi okul mezunu	Yüksekokul veya fakülte mezunu	Yüksek lisans mezunu	Doktora mezunu
'6-13'	Erkek	117.787	444					
	Kadın	112.506	751					
'14-17'	Erkek	4.922	53.495		337			
	Kadın	5.587	49.213		670			
'18-21'	Erkek	2.647	25.114		22.337	1.184		
	Kadın	4.789	17.692		19.809	2.248		
'22-24'	Erkek	1.794	13.002		13.288	6.557	38	
	Kadın	3.069	12.297		9.322	6.236	35	
'25-29'	Erkek	1.951	21.530	2	16.358	12.474	356	20
	Kadın	3.468	27.989	6	12.752	10.257	250	18
'30-34'	Erkek	1.321	23.609	4.462	14.113	9.933	617	79
	Kadın	2.375	32.075	4.235	11.129	8.169	482	71
'35-39'	Erkek	880	25.723	4.001	11.464	8.228	521	147
	Kadın	2.181	33.305	3.418	8.449	5.573	303	117
'40-44'	Erkek	656	27.664	4.826	8.124	6.393	395	216
	Kadın	3.560	32.235	3.721	5.843	3.278	207	132
'45-49'	Erkek	810	26.057	5.264	7.703	4.062	338	182
	Kadın	5.283	27.071	3.003	4.975	1.884	114	83
'50-54'	Erkek	1.044	22.376	3.747	7.248	2.956	199	81
	Kadın	7.338	21.119	1.893	4.051	1.207	81	25
'55-59'	Erkek	1.397	17.931	2.730	4.202	3.234	160	37
	Kadın	9.343	13.544	1.195	1.935	1.258	42	21
'60-64'	Erkek	1.782	13.614	1.717	2.331	1.818	72	32
	Kadın	9.031	7.610	584	794	734	31	13
'65 +'	Erkek	10.671	19.812	1.760	1.658	1.724	80	28
	Kadın	25.464	8.552	602	866	491	21	14
	Toplam	341.656	573.824	47.166	189.758	99.898	4.342	1.316

Kaynak: TÜİK

Yabancılar kapsama alınmamıştır.

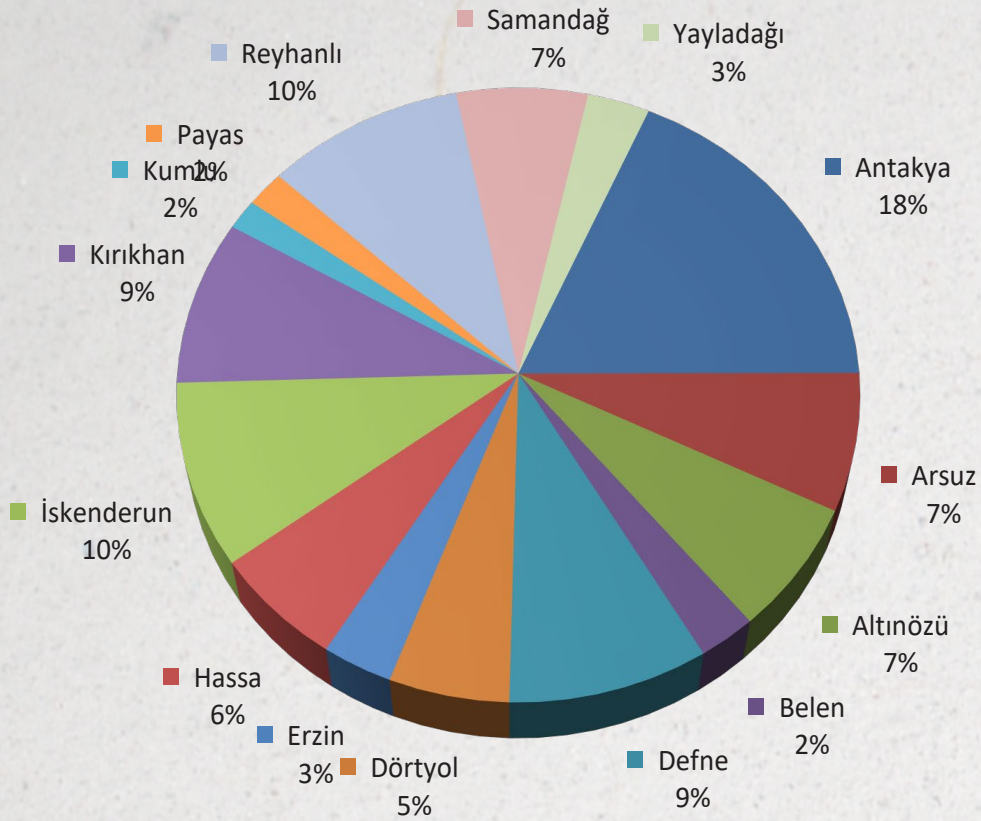
Hatay ilinde toplam 1.255 (İlköğretim, Ortaöğretim (Lise), Meslek ve Teknik. Ortaöğretim) okul bulunmaktadır. Okulların ilçelerdeki genel dağılımları sırasıyla; %18 Antakya, % 10 Reyhanlı %9 İskenderun, % 8'i de Defne'de bulunmaktadır. Hatay il genelinde 359.843 öğrenci bulunmaktadır. Öğrencilerin ilçelerdeki genel dağılımları sırasıyla; %25 Antakya, %15 İskenderun, %8 'i de Samandağ'da eğitim görmektedir.

Hatay İli İlçelerindeki Okul Durumu (2018-2019)

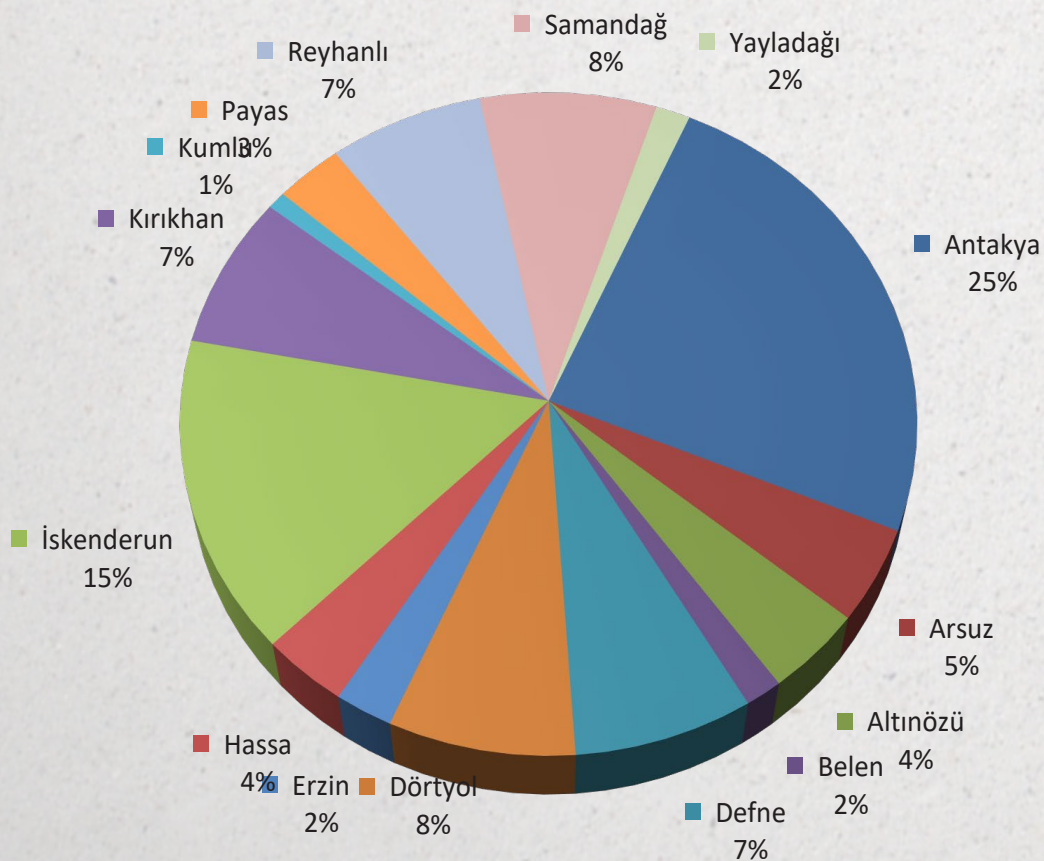
İL NÜFUSU : 1.609.856		Okul Sayısı			Öğrenci Sayısı			Resmi Derslik	Resmi Okullar D.B.D. Ö.S.	Yapımı Devam Eden Derslik	Yatırımlar Tamamlan - dığında D.B.D.Ö.S
İL ÇAĞ NÜFUSU: 28.500-29.000		Resmi	Özel	Toplam Okul	Resmi	Özel	Toplam Öğrenci				
OKUL TÜRÜ											
Okul Öncesi- (Bağımsız Anaokulu)		59	11	70	8.655	494	9.149	291	30	20	28
Bün Ana Snf. Olan (Toplama Katılmaz)		529	12	541	21303	567	21.870	746	28	0	0
İlkokul	TOPLAM	536	19	555	141.182	3729	144.911	5.915	24	288	23
	Ortaokul	373	26	399	101.524	4277	105.801	2.618	39	304	35
Ortaokul	İ.H.O.O.	24	0	24	5764	0	5764	222	26	54	21
	TOPLAM	397	26	423	107.288	4.277	111.565	2.840	38	358	34
Lise	Anadolu L.	57	48	105	32.537	7281	39.818	1.124	29	168	25
	Mes. L.	51	12	63	39.312	1962	41.274	983	40	216	33
	İ.H.L.	20	0	20	12.398	0	12.398	429	29	88	24
	TOPLAM	128	60	188	84.247	9243	93.490	2.536	33	472	28
Özel Eğitim		19	0	19	728	0	728	59	12	22	9
GENEL TOPLAM		1.139	116	1255	342.100	17.743	359.843	11.641	29	1.160	27
										12.801	

Kaynak: Hatay Millî Eğitim Müdürlüğü

Hatay İli İlçelerindeki Okulların Dağılımı (2018-2019)



Hatay İli İlçelerindeki Öğrenci Dağılımı (2018-2019)



Mustafa Kemal Üniversitesi

Mustafa Kemal Üniversitesi 1992 tarihinde kurulmuştur.

Üniversitemizin kuruluşunda Fen-Edebiyat Fakültesi, Mühendislik Mimarlık Fakültesi, Ziraat Fakültesi, Veteriner Fakültesi, Su Ürünleri Fakültesi, İktisadi ve İdari Bilimler Fakültesi ve Eğitim Fakültesi olmak üzere 7 fakülte; Turizm İşletmeciliği ve Otelcilik Yüksekokulu, Beden Eğitimi ve Spor Yüksekokulu olmak üzere 2 Yüksekokul; Antakya Meslek Yüksekokulu ve İskenderun Meslek Yüksekokulu olmak üzere 2 Meslek Yüksekokulu ile Sosyal Bilimler Enstitüsü, Fen Bilimleri Enstitüsü ve Sağlık Bilimleri Enstitüsü olmak üzere 3 enstitüden oluşan 14 birim yer almıştır.

Dört Yol Sağlık Hizmetleri Meslek Yüksekokulu, İskenderun Sağlık Hizmetleri Meslek Yüksekokulu ve Dört Yol Meslek Yüksekokulu ise Çukurova Üniversitesinden üniversitemize devredilmiştir.

1994 yılında Kırıkhan, Yayladağı, Reyhanlı, Samandağ Meslek Yüksekokulu ile İskenderun Sivil Havacılık Yüksekokulu, 1995 yılında Tıp ve Güzel Sanatlar Fakülteleri; 1996 yılında Hatay Sağlık Yüksekokulu, 2008 yılında Mimarlık Fakültesi ile Altınözü, Hassa, Harbiye ve Hatay Sağlık Hizmetleri Meslek Yüksekokulları; 2009 yılında Fizik Tedavi ve Rehabilitasyon Yüksekokulu; 2010 yılında Dış Hekimliği Fakültesi ile İletişim Fakültesi; 2011 yılında Bilişim Teknolojisi Yüksekokulu ve 2013 yılında İlahiyat Fakültesi kurulmuştur.

İlahiyat Fakültesi, İletişim Fakültesi, Antakya Devlet Konservatuarı, Bilişim Teknolojileri Yüksekokulu, Yabancı Diller Yüksekokulu, Dört Yol Sağlık Hizmetleri Meslek yüksekokulu, İskenderun Sağlık Hizmetleri Meslek Yüksekokulu kurulmuş ancak eğitim- öğretim faaliyetine henüz başlanmamıştır.

Üniversitemiz bünyesinde bulunan Mühendislik Fakültesi, Deniz Bilimleri ve Teknolojileri Fakültesi, Teknoloji Fakültesi, Barbaros Hayrettin Denizcilik Fakültesi, Mustafa Yazıcı Devlet Konservatuarı, Turizm İşletmeciliği ve Otelcilik Yüksekokulu, Sivil Havacılık Yüksekokulu, İskenderun Meslek Yüksekokulu, Dört Yol Meslek Yüksekokulu, Erzin Meslek Yüksekokulu, Denizcilik Meslek Yüksekokulu 23 Nisan 2015 tarihinde yeni kurulan **İskenderun Teknik Üniversitesine devredilmiştir.**

MKÜ bünyesinde halen, 3 Enstitü, 11 Fakülte, 6 Yüksekokul, 11 Meslek Yüksekokulu, 1 Araştırma Uygulama Hastanesi ile 24 Araştırma ve Uygulama Merkezinin yer aldığı 56 farklı birim bulunmaktadır.

Üniversitemiz **25.559 öğrencisi, 955 Akademik, 806 İdari personeli** ile ülkemizin sosyo- kültürel yapısına katkı sağlayan, bilimde öncü, sanata değer veren, araştırmalarıyla ilime, bilime ışık tutan, yüksek kalitede öğrenim sağlayan bir üniversite olarak faaliyetlerine devam etmektedir.

T.C.
MUSTAFA KEMAL ÜNİVERSİTESİ
2017-2018 EĞİTİM ÖĞRETİM YILI ÖĞRENCİ SAYILARI

18.10.2017

Fakülte	1.Öğretim			2.Öğretim			Genel Toplam		
	Bayan	Erkek	Toplam	Bayan	Erkek	Toplam	Bayan	Erkek	Toplam
Diş Hekimliği Fakültesi	153	152	305				153	152	305
Eğitim Fakültesi	1.468	789	2.257	53	43	96	1.521	832	2.353
Fen Edebiyat Fakültesi	1.087	999	2.086	153	211	364	1.240	1.210	2.450
Güzel Sanatlar Fakültesi	103	76	179				103	76	179
İktisadi ve İdari Bilimler Fakültesi	750	631	1.381	475	586	1.061	1.225	1.217	2.442
İlahiyat Fakültesi	34	29	63				34	29	63
Mimarlık Fakültesi	299	244	543				299	244	543
Tayfur Ata Sökmen Tıp Fakültesi	540	666	1.206				540	666	1.206
Veteriner Fakültesi	115	291	406				115	291	406
Ziraat Fakültesi	435	669	1.104				435	669	1.104
Toplam	4.984	4.546	9.530	681	840	1.521	5.665	5.386	11.051

Yüksekokul	1.Öğretim			2.Öğretim			Genel Toplam		
	Bayan	Erkek	Toplam	Bayan	Erkek	Toplam	Bayan	Erkek	Toplam
Beden Eğitimi ve Spor Yüksekokulu	237	489	726	62	152	214	299	641	940
Fizik Tedavi ve Rehabilitasyon Yüksekokulu	207	194	401	2	6	8	209	200	409
Hatay Sağlık Yüksekokulu	350	271	621				350	271	621
Toplam	794	954	1.748	64	158	222	858	1.112	1.970

MYO	1.Öğretim			2.Öğretim			Genel Toplam		
	Bayan	Erkek	Toplam	Bayan	Erkek	Toplam	Bayan	Erkek	Toplam
Altınözü Tarım Bilimleri Meslek Yüksekokulu	125	110	235				125	110	235
Antakya Meslek Yüksekokulu	1.293	2.163	3.456	597	1.193	1.790	1.890	3.356	5.246
Hassa Meslek Yüksekokulu	60	192	252	1	7	8	61	199	260
Hatay Sağlık Hizmetleri Meslek Yüksekokulu	599	349	948	79	97	176	678	446	1.124
Kırıkhan Meslek Yüksekokulu	415	639	1.054	46	112	158	461	751	1.212
Reyhanlı Sosyal Bilimler Meslek Yüksekokulu	363	445	808	62	78	140	425	523	948
Samandağ Meslek Yüksekokulu	13	56	69				13	56	69
Sanat ve Tasarım Meslek Yüksekokulu	183	194	377	51	58	109	234	252	486
Yayladağı Sosyal Bilimler Meslek Yüksekokulu	213	238	451	26	28	54	239	266	505
Toplam	3.264	4.386	7.650	862	1.573	2.435	4.126	5.959	10.085

Enstitü	Yüksek Lisans			Doktora			Genel Toplam		
	Bayan	Erkek	Toplam	Bayan	Erkek	Toplam	Bayan	Erkek	Toplam
Fen Bilimleri Enstitüsü	353	422	775	44	67	111	397	489	886
Sağlık Bilimleri Enstitüsü	93	119	212	14	40	54	107	159	266
Sosyal Bilimleri Enstitüsü	273	654	927	28	46	74	301	700	1.001
Toplam	719	1.195	1.914	86	153	239	805	1.348	2.153

Öğrenim Türü	1. Öğretim			2. Öğretim			Genel Toplam		
	Bayan	Erkek	Toplam	Bayan	Erkek	Toplam	Bayan	Erkek	Toplam
Ön Lisans	3.264	4.386	7.650	862	1.573	2.435	4.126	5.959	10.085
Lisans	5.778	5.500	11.278	745	998	1.743	6.523	6.498	13.021
Yüksek Lisans	694	909	1.603	25	286	311	719	1.195	1.914
Doktora	86	153	239				86	153	239
Toplam	9.822	10.948	20.770	1.632	2.857	4.489	11.454	13.805	25.259

2.3 SAĞLIK

Hatay ili 5.827 km² üzerine kurulu 1.659.320 nüfus, 15 ilçesi, her ilçede bir Toplum Sağlığı Merkezi mevcuttur. 663 sayılı yasa ile İl ve ilçe sağlık yönetim hizmetleri yapılandırılmıştır. Buna göre sağlık sistemleri üç ana başlık altında yapılandırılmış olup, bu yapı içerisinde **İl Sağlık Müdürlüğü, Hastane Birlikleri ve Halk Sağlığı Müdürlüğü** olarak Sağlık Bakanlığı Taşra teşkilatlanmasında yapılanmaya gidilmiştir.

Hatay İlinde Sağlığın temeli olan Koruyucu Sağlık Hizmetleri Kurumları (birinci basamak sağlık kuruluşları)

- 169 ASM (Aile Sağlığı Merkezi)
- 97 Sağlık Evi,
- 3 Ana Çocuk Sağlığı ve Aile Planlaması Merkezi,
- 3 Halk Sağlığı Laboratuvarı,
- 2 Verem Savaş Dispanseri,
- 2 Deri ve Zührevi Hastalıklar Dispanseri,
- 4 Ağız Diş Sağlığı Merkezi,
- 1 Evde Sağlık Hizmetleri Birimi,
- 12 TSM(Toplum Sağlığı Merkezi)bulunmaktadır.

Yine Bakanlığımıza bağlı olarak Tedavi Edici Sağlık Kurumları (ikinci basamak sağlık kurumları)

- 10 Devlet Hastanesi,
- 1 Doğum ve Çocuk Bakım Evi,
- 7 resmi, 9 özel Hemodiyaliz ünitesi,

Acil Hizmetler sunmak için,

- 38 tane 112 Acil Yardım İstasyonu,
- 62 Ambulans bulunmaktadır.

Ayrıca,

- 1 Üniversite Hastanesi ilimizde hizmet vermektedir.

Bu kurumlardan ayrı olarak ilimizde 10 Özel Hastane hizmet vermektedir.

Hatay ili 24 adet özel ve kamu hastane sayısı bakımından 17. sırada yer almaktadır.

Hastane ve Yatak Sayılarının İllere Göre Dağılımı (2019)

		Hastane Sayısı	Yatak Sayısı	Yoğun Bakım Yatağı Sayısı	Aile Hekimliği Birimi Sayısı	Aile Hekimi Başına Düşen Nüfus	112 İstasyon Sayısı	112 Ambulans Sayısı
1	İstanbul	236	34 089	5.388	3663	3.925	214	290
2	Ankara	88	18 109	2.399	1357	3.795	130	166
3	İzmir	57	11 466	1.538	1148	3.583	87	115
4	Antalya	43	5 527	759	582	3.819	47	74
5	Konya	42	6 420	889	766	3.639	52	77
6	Bursa	39	6 808	852	591	3.568	58	81
7	Adana	29	6 486	1.045	610	3.550	46	63
8	Balıkesir	29	3 018	611	378	3.498	29	66
9	Kayseri	29	4 038	344	332	3.581	35	43
10	Kocaeli	29	4 380	425	403	3.394	46	73
11	Gaziantep	28	4 611	571	364	3.489	33	61
12	Manisa	28	4 092	605	465	3.705	34	64
13	Samsun	28	4 364	940	501	3.771	34	61
14	Mersin	26	3 808	622	496	3.482	44	65
15	Diyarbakır	24	4 508	860	427	3.829	50	75
16	Erzurum	24	3 611	355	239	3.194	25	66
17	Hatay	24	3 133	217	247	3.621	38	62
18	Muğla	24	2 060	210	209	3.380	32	51
19	Aydın	23	2 838	370	293	3.556	28	50
20	Afyon	22	1 945	406	279	3.508	31	54
21	Trabzon	22	3 221	364	233	3.291	25	48
22	Şanlıurfa	22	3 144	480	410	3.707	36	54
23	Denizli	21	2 915	416	216	3.563	31	48
24	Kahramanmaraş	20	2 710	249	177	3.520	31	64
25	Tekirdağ	20	2 061	298	239	3.794	22	38
	Diğer	556	19.034	7359	6759	193796	948	1831
	Türkiye	1.533	209.648	28.572	21384	3.633	2.186	3.740

Aile Hekimliği temelleri uzun süreler öncesinden atılmış olsa da Aile Hekimliği uzmanları akademik kadrolarda 1994 yılından itibaren yer almaya başlamıştır. Sağlık Bakanlığı, ilkini 1994 yılında Ankara'da, sonraki yıllarda Adana, Bursa ve İzmir'de Aile Hekimliği Uygulama Merkezleri açmış olup, 2005 yılında yeni geçiş dönemi içinde Düzce ili pilot il olmuş, ardından da 23 il daha uygulamaya geçmiştir. Nihayetinde de bu geçiş dönemi sonunda artık tıp fakültesinden mezun olan pratisyen hekimlerin mutlaka herhangi bir uzmanlık dalına veya Aile Hekimliği uzmanlık eğitimine başlaması gerekecektir.

ANTAKYA İLÇE BİLGİLERİ									
Nüfus									
389.377									
KURUM BİLGİLERİ									
KAMU					ÖZEL				
İlçe Müdürlüğü	ASM	AHB	Hastane	Yatak Sayısı	Hastane	Yatak Sayısı	al/Tıp Merkez	Eczane	Özel Poliklinik
1	43	104	1+MKÜ	1452	4	348	1	144	1
PERSONEL BİLGİLERİ									
Uzman	Pratisyen	Diş Hekimi	Eczacı	Ebe/Hemşire	SHS	Diğer Personel	Toplam		
337	400	41	21	1236	615	1010	3660		
İSKENDERUN İLÇE BİLGİLERİ									
Nüfus									
250.964									
KURUM BİLGİLERİ									
KAMU					ÖZEL				
İlçe Müdürlüğü	ASM	AHB	Hastane	Yatak Sayısı	Hastane	Yatak Sayısı	al/Tıp Merkez	Eczane	Özel Poliklinik
1	27	71	1	600	2	317	2	104	3
PERSONEL BİLGİLERİ									
Uzman	Pratisyen	Diş Hekimi	Eczacı	Ebe/Hemşire	SHS	Diğer Personel	Toplam		
168	102	35	11	674	290	545	1825		
DEFNE İLÇE BİLGİLERİ									
Nüfus									
160.066									
KURUM BİLGİLERİ									
KAMU					ÖZEL				
İlçe Müdürlüğü	ASM	AHB	Hastane	Yatak Sayısı	Hastane	Yatak Sayısı	al/Tıp Merkez	Eczane	Özel Poliklinik
1	18	44	-	-	2	132	-	36	-
PERSONEL BİLGİLERİ									
Uzman	Pratisyen	Diş Hekimi	Eczacı	Ebe/Hemşire	SHS	Diğer Personel	Toplam		
3	51	1	1	43	8	18	125		

Hatay ili sağlık personeli açısından değerlendirildiğinde 2.082 Hekim, 367 Diş Hekimi, 2.607 Hemşire, 2.769 Sağlık memuru, 856 Ebe ve 551 Eczacı ile hizmet vermekte olup 16.sırada yer almaktadır.

Sağlık Personelinin İllere Göre Dağılımı (2019)

		Toplam Hekim	Uzman Hekim	Pratisyen Hekim	Asistan Hekim	Diş Hekimi	Hemşire	Sağlık Memuru	Ebe	Eczacı
1	İstanbul	28.797	17.288	5.918	5.591	6.497	24.720	18.416	5.755	5.312
2	Ankara	16.595	10.117	2.328	4.150	2.971	13.746	12.818	3.258	2.300
3	İzmir	9.996	5.872	2.294	1.830	1.759	9.017	7.717	2.876	1.891
4	Antalya	4.572	2.650	1.339	583	1.021	4.268	4.481	1.706	1.107
5	Bursa	4.479	2.593	1.336	550	875	5.355	4.530	1.760	981
6	Adana	4.098	2.287	1.269	542	605	4.059	3.807	1.398	731
7	Konya	3.935	1.931	1.203	801	574	4.455	4.428	1.381	802
8	Kocaeli	2.820	1.575	845	400	507	3.275	2.873	1.143	497
9	Gaziantep	2.748	1.432	1.014	302	324	3.246	2.666	943	522
10	Samsun	2.649	1.435	734	480	368	3.073	3.123	1.041	472
11	Diyarbakır	2.572	1.322	844	406	244	3.347	2.500	860	373
12	Şanlıurfa	2.513	1.012	1.360	141	231	2.241	2.029	684	450
13	Kayseri	2.502	1.258	699	545	385	2.910	3.272	1.003	496
14	Mersin	2.431	1.400	849	182	459	2.876	3.003	1.625	665
15	Manisa	2.256	1.250	780	226	318	2.734	2.515	1.177	515
16	Hatay	2.082	1.019	900	163	367	2.607	2.769	856	551
17	Aydın	1.936	1.032	660	244	362	2.090	2.001	1.087	458
18	Denizli	1.841	1.027	540	274	337	2.124	1.995	1.083	446
19	Trabzon	1.805	875	496	434	308	2.521	2.554	693	323
20	Eskişehir	1.775	990	481	304	272	2.339	2.141	712	361
21	Erzurum	1.685	727	505	453	138	1.880	1.620	510	195
22	Balıkesir	1.587	870	668	49	335	2.200	2.201	1.332	464
23	Malatya	1.554	797	458	299	206	1.995	1.913	876	248
24	Muğla	1.496	818	642	36	333	1.660	1.907	907	469
25	Van	1.388	534	650	204	103	1.585	1.372	455	146
	Diğer	31.141	15.480	12.981	2.680	4.961	42.646	47.447	17.978	6.779
	Toplam	141.259	77.622	41.794	21.843	24.834	152.803	145.943	53.086	27.530

2.4 İSTİHDAM VE SOSYAL GÜVENLİK ÇALIŞMALARI

Genel bir yaklaşım ile istihdam edilenler ve işsizlerin toplamı olarak ifade edilen işgücü, üretimin en önemli aracıdır. Gelişmiş ya da az gelişmiş tüm ekonomilerde üzerinde hassasiyetle durulan potansiyel bir sorun alanı olan istihdam, ülkeler açısından ekonomik yapı üzerinde olduğu kadar sosyal yapı üzerinde de önemli etkilere sahiptir.

Hatay İl Nüfusu - 2020		1.659.320
İş Yeri Sayısı		21.815
Toplam Sosyal Güvenlik Kapsamı (Aktif+Pasif+GSS Kapsamında Tescil Edilenler)		1.582.552
Toplam Sosyal Güvenlik Kapsamı (GSS Kapsamında Tescil Edilenler Hariç)		1.244.995
Sosyal Güvenlik Kapsamının (GSS Kapsamında Tescil Edilenler Hariç) Toplam İl Nüfusuna Oranı (%)		77,34
Sosyal Güvenlik Kapsamı Dışında Kalan Nüfus		53.098
Sosyal Güvenlik Kapsamında Aktif Çalışan Kişi Sayısı		
Emekli Sandığı (4/c)		49.915
Bağ-Kur (4/b)		57.060
SSK (4/a)		193.701
Toplam		300.676
Sosyal Güvenlik Kapsamındaki Aktif Çalışanların Toplam İl Nüfusuna Oranı(%)		19,33
Sosyal Güvenlik Kapsamında Aylık Alan Kişi Sayısı		
Emekli Sandığı (4/c)		24.293
Bağ-Kur (4/b)		51.851
SSK (4/a)		94.107
Toplam		170.251
Sosyal Güvenlik Kapsamındaki Emeklilerin Toplam İl Nüfusuna Oranı(%)		10,95
Sosyal Güvenlik Kapsamında Bakmakla Yükümlü Tutulanların (Yararlanıcıların) Sayısı		
Emekli Sandığı (4/c)		116.300
Bağ-Kur (4/b)		270.815
SSK (4/a)		354.223
Toplam		741.337
Sosyal Güvenlik Kapsamındaki Bakmakla Yükümlü Tutulanların Oranı (%)		47,67
Genel Sağlık Sigortası Kapsamında Tescil Edilenler		
Genel Sağlık Sigortası Primi Devlet Tarafından Ödenenler		241.249
Genel Sağlık Sigortası Primleri Kendileri Tarafından Ödenenler		48.554
Toplam		289.803
Not 1:01/01/2012 tarihinden itibaren herhangi bir sosyal güvence kapsamında olmayan ya da genel sağlık sigortasının bakma yükümlü olduğu kişisi olmayanlar ile 5510 sayılı Kanun kapsamı dışında olan herkes zorunlu genel sağlık sigortası kapsamına alınır.		
Not 2:Sosyal güvenlik kapsamında bulunan kişi sayılarına 2022 ye göre aylık alanlar ve 20. madde sandıklarına tabi olan kişi sayıları ile er ve erbaşlar dahil değildir.		

İŞGÜCÜ ve İSTİHDAM İstatistikleri

- Türkiye ekonomisi Covid-19 sürecinde negatif ekonomik büyüme ve eksik istihdam sorunları ile mücadele etmek durumunda kalmıştır.
- 11 Ocak 2021 tarihinde açıklanan işgücü istatistiklerine göre;

- Türkiye genelinde 15 ve daha yukarı yaştakilerde işsiz sayısı 2020 yılı Ekim döneminde geçen yılın aynı dönemine göre 391 bin kişi azalarak 4 milyon 5 bin kişi oldu.
- İşsizlik oranı Ekim 2020 döneminde yüzde 12,7 seviyesinde gerçekleşti.
- Hatay alt bölgesi kapsamında TÜİK verilerine göre işsizlik oranı 2020 yılı içerisinde %18.1'e yükselerek ülke ortalamasının ve komşu bölgelerin oranını geçmiş oldu. Bu istatistiğin olumsuz bir sonucu olarak kişi başına GSYİH da 5.617 \$ gibi düşük bir seviyede seyretmiştir.

İSTİHDAM ORANI

- İstihdam edilenlerin sayısı 2020 yılı Ekim döneminde, bir önceki yılın aynı dönemine göre 896 bin kişi azalarak 27 milyon 447 bin kişi, istihdam oranı ise 2,3 puanlık azalış ile % 43,6 oldu.

Bu dönemde,

- İstihdam edilenlerin sayısı tarım sektöründe 242 bin, sanayi sektöründe 82 bin, hizmet sektöründe 684 bin kişi azalırken;
- İnşaat sektöründe ise 110 bin kişi arttı.
- İstihdam edilenlerin %17,6'sı tarım, %20,3'ü sanayi, %6,4'ü inşaat, %55,7'si ise hizmet sektöründe yer aldı.

İşgücüne katılma oranı;

- İşgücü 2020 yılı Ekim döneminde bir önceki yılın aynı dönemine göre 1 milyon 288 bin kişi azalarak 31 milyon 452 bin kişi, işgücüne katılma oranı ise 3,0 puanlık azalış ile % 50 olarak gerçekleşti.

HATAY'DA İŞSİZLİK VE KISA ÇALIŞMA ÖDENEĞİ

- Pandemi nedeniyle başlayan kısa çalışma ödeneği uygulaması Resmi Gazete'de yayımlanan kararlarla 28 Şubat 2021 tarihine kadar uzatılmasına karar verilmiştir.
- Covid-19 sebebiyle işyerindeki haftalık çalışma sürelerini geçici olarak en az üçte bir oranında azaltan veya süreklilik koşulu aranmaksızın işyerinde faaliyetini tamamen veya kısmen en az dört hafta süreyle durduran her bir işveren kısa çalışma başvurusunda bulunabilir.
- Hatay ilinde 2020 yılı sonu itibarıyla 53.932 kişi kısa çalışma ödeneğinden faydalanmıştır.
- 2020 yılı Hatay İŞKUR'umuna kayıtlı;
- İşsiz sayısı 66.080,
- Açık iş sayısı 9.894,
- İşe yerleştirme sayısı da 5.656 kişidir.

Hatay'da açılan ve kapanan şirket sayıları (2019 ve 2020 dönemi)

Antakya Ticaret ve Sanayi Odamıza bağlı ;

- 2019 yılında 837 şirket kurulmuş iken 300 firma kapanmıştır.
- 2020 yılında ise 957 adet kurulan firmaya karşılık 505 firma kapanmıştır.

Antakya Ticaret ve Sanayi Odamıza bağlı aktif faaliyette olan; Bugün itibariyle 527 Suriyeli firma bulunmaktadır.
Hatay geneli bu rakam 1.072 firmadır.

TİCARET ODALARI	2019 AÇILAN	2019 KAPANAN	2020 AÇILAN	2020 KAPANAN	SURİYELİ FİRMA SAYISI
DÖRTYOL TSO	171	51	251	61	12
KIRIKHAN TSO	163	82	137	69	4
REYHANLI TSO	161	33	133	40	416
ERZİN TSO	32	4	56	8	3
İSKENDERUN TSO	338	143	406	118	110
ANTAKYA TSO	837	300	957	505	527
TOPLAM	1.702	613	1.940	801	1.072

3.EKONOMİK YAPI

3.1 TARIM VE HAYVANCILIK

GENEL BİLGİLER	
Nüfus (TÜİK 2020)	1.659.320
İlin Arazi Varlığı (ha)	552.400
Rakım (m)	85
İl Nüfus Yoğunluğu (km ²)	283
Akdeniz'deki Kıyı Uzunluğu (Km)	183
Büyükşehir Belediye Sayısı	1
İlçe Sayısı	15
Mahalle Sayısı	593
Toplam Tarım Alanı (Ha)	275.578
Tarımsal Üretim Değeri Türkiye Sıralaması (TÜİK 2020)	23

Hatay İlinin Fiziki ve Coğrafi Özellikleri

Hatay İli ülkemizin güneyinde, İskenderun körfezinin doğu kıyılarında yer alır. Batıdan Akdeniz, güney ve doğudan Suriye, kuzeybatıdan Adana, kuzeyden Osmaniye ve kuzeydoğudan Gaziantep ile çevrilidir. Hatay; Antakya, Altınözü, Belen, Dört Yol, Erzin, Hassa, İskenderun, Kırıkhan, Kumlu, Reyhanlı, Samandağ ve Yayladağı ilçelerinden oluşur. Yüzölçümü göller hariç 5.524 km² olup, il topraklarının %46,1'ini dağlar, %33,5'ini ovalar ve %20,4'ünü platolar oluşturur.

İl sınırları içerisinde Alt Paleozoyik'ten günümüze kadar bütün jeolojik devirlere ait birimleri görmek mümkündür. Güney Amanoslarda Mesozoyik yaşlı ofiyolitler yoğunlukta iken, orta Amanoslar'da Paleozoyik ve Mesozoyik yaşlı kalkerler yüzeylenmektedir. İlin güney ve güneydoğu kesimlerinde ise Tersiyer yaşlı kalkerler hâkimdir. Amik Ovası, akarsu vadileri ve kıyı ovaları Kuvaterner yaşlı alüvyal dolgularla kaplıdır. Bu dolgular Hassa

İl sınırları içerisinde Alt Paleozoyik'ten günümüze kadar bütün jeolojik devirlere ait birimleri görmek mümkündür. Güney Amanoslarda Mesozoyik yaşlı ofiyolitler yoğunlukta iken, orta Amanoslar'da Paleozoyik ve Mesozoyik yaşlı kalkerler yüzeylenmektedir. İlin güney ve güneydoğu kesimlerinde ise Tersiyer yaşlı kalkerler hâkimdir. Amik Ovası, akarsu vadileri ve kıyı ovaları Kuvaterner yaşlı alüvyal dolgularla kaplıdır. Bu dolgular Hassa yakınlarında genç bazalt akıntıları ile örtülmüştür. Hatay ve çevresi yoğun tektonizmaya maruz kaldığından yeryüzü şekilleri açısından çeşitlilik gösterir. Başlıca yüzey şekilleri; dağ, plato ve ovalardan oluşur. En önemli dağlık alan, Amik ovasının içinde yer aldığı graben alanı ile Akdeniz arasında adeta bir set gibi yükselen ve kuzeydoğu-güneybatı yönünde uzanış gösteren Amanos Dağları'dır. Bu dağların il içindeki en yüksek noktasını Hassa'nın batısındaki Mıgır Tepe (2240 m) oluşturur.

Amanos Dağları'nın doğusunda, dağların uzanışına paralel graben alanı yer alır. Bu grabenin tabanında Amik Ovası bulunur. Bu ova ilin en önemli ve en verimli tarım alanını oluşturur. İldeki diğer önemli ovalar ise; İskenderun körfezinin doğu ve kuzeydoğu kesiminde sıralanmış olan Dörtöl ve Erzin Ovaları ile Asi Nehri'nin denize döküldüğü yerde bulunan Asi Delta Ovası'dır. İlin güneyinde, Asi nehri ile Suriye sınırı arasında kalan ve yükseltisi 400-900 m'ler arasında değişen alan Kuseyr Platosunu oluşturur. Plato üzerinde yer yer tepelikler ve münferit Keldağ (Kılıç Dağı 1730 m) yükseltisi dikkat çeker.

İlde yazları sıcak ve kurak, kışları ise ılık ve yağışlı karakteristik Akdeniz iklimi egemendir. Yıllık sıcaklık ortalamalarının 15.1 - 20 °C dereceleri arasında değiştiği Hatay'da aylık sıcaklık ortalamaları yaz aylarında en fazla, kış aylarında ise en düşük değerlere ulaşır. İlde yıllık ortalama toplam yağış miktarı 562.2-1216.3 mm'ler arasında değişir. En fazla yağış kış aylarında, en az yağış yaz aylarında düşer. Yağışta dikkat çeken bir diğer özellik ise Dörtöl'un doğusundaki Amanos Dağları'nın denizden gelen hava akımlarına dik uzanış göstermesi ve buna bağlı oluşan orografik yağışlardan dolayı yıllık ortalama 1500 mm civarında yağış almasıdır.

Hatay ilinin en önemli akarsuyu, kaynağını Lübnan'daki Bekaa Vadisi'nden alan Asi Nehri'dir. Nehrin toplam uzunluğu 556 km olup, üç ülkeye yayılmış bulunan (Türkiye, Suriye, Lübnan) su toplama alanı ise 20.847 km²'dir. Diğer önemli akarsular ise; Asi Nehri'nin kolları olan Küçükkaçaçay, Büyükkaçaçay, Afrin ve Karasu çaylarıdır. Amik Gölü kurutulduktan sonra ilde büyük doğal göl kalmamıştır. Balık (Gölbaşı) Gölü ve Yenişehir Gölü gibi küçük göller günümüzde de varlıklarını sürdürmektedirler. Ayrıca Yarseli ve Yayladağı baraj gölleri bulunur.

İlde birçok şifalı su kaynağı yer alır. İçlerinde en çok Erzin içme ve kaplıcası ile Reyhanlı Hamamat kaplıcası dikkat çeker. Bunların dışında debisi düşük olan ve işletme tesisleri bulunmayan çok sayıda şifalı su kaynağı mevcuttur. Hatay, toprak türleri bakımından da çeşitlilik arz eder. İl sınırları içerisinde en yaygın olanlar; kırmızı-kahverengi Akdeniz toprakları, kırmızı Akdeniz toprakları, kahverengi orman toprakları, kolüvyal topraklar ile alüvyal topraklardır. Kırmızı-kahverengi Akdeniz toprakları ile kırmızı Akdeniz toprakları ortalama 400-1000 mm'ler arasında yağış alan zeminde kalkerli kayaçların yoğun olduğu maki ve orman alanlarında görülür. Kahverengi orman toprakları bitki örtüsünün gür, yağış değerlerinin de yüksek olduğu kesimlerde yoğundur. Kolüvyal topraklar eğimli yamaçların eteklerinde, alüvyal topraklar ise ova ve vadi tabanlarında yaygındır.

İklim özelliklerine paralel olarak ilin doğal bitki örtüsü ormanlardan oluşsa da günümüzde birçok bölgede ormanlar tahrip edilmiş, yerlerini maki türleri almıştır. Bunlar mersin, defne, keçiboynuzu, zakkum, delice ve katırtırnağı gibi bodur bitki türlerinden oluşur. Makilerin de tahribata uğradığı alanlarda ise odunsu bitkilerden oluşan garig toplulukları ortaya çıkmıştır. Bugün insan tahribatından uzak ve korunan alanlarda kızılçam, karaçam, göknar, meşe ve ardıç gibi türlerden oluşan karışık ormanlar yer alır. Ayrıca Amanos Dağları'nın Dörtöl'un doğusuna denk gelen kısmında kayın, fındık ve ıhlamur gibi Karadeniz bitki örtüsüne ait türler görülür.

Meteorolojik Veriler

İli : HATAY

Yılı : 2019

AYLAR	MAX ORT. C ⁰	MİN ORT.C ⁰	ORT C ⁰	ORT NEM	TOPLAM YAĞIŞ (mm)
Ocak	11,3	5,2	8,1	76,5	313,3
Şubat	14,3	6,6	10,0	79,7	235,7
Mart	17,2	8,4	12,6	74,7	222,4
Nisan	21,1	10,2	15,2	73,3	93,7
Mayıs	29,2	15,9	22,3	59,2	0,3
Haziran	30,6	21,6	25,6	69,3	5,0
Temmuz	31,7	24,0	27,3	66,7	15,6
Ağustos	32,4	24,9	28,0	70,6	4,4
Eylül	21,4	21,3	26,0	65,8	1,6
Ekim	28,1	17,4	22,4	65,6	18,5
Kasım	22,0	1,2	15,6	54,7	46,2
Aralık	13,7	7,1	9,9	87,8	301,6
YILLIK	22,7	13,6	18,5	70,3	1.258,3

İli : HATAY

Yılı : 2020

AYLAR	MAX ORT. C ⁰	MİN ORT.C ⁰	ORT C ⁰	ORT NEM	TOPLAM YAĞIŞ (mm)
Ocak	12,3	4,6	8,3	76,6	159,5
Şubat	12,7	4,9	8,4	72,2	125,8
Mart	19,2	9,7	14,2	72,4	137,8
Nisan	22,2	11,5	16,5	73	75,8
Mayıs	28,2	15,4	21,8	60	73,3
Haziran	28,5	19,4	23,6	37,8	32,4
Temmuz	31,5	24	27,2	74,5	0
Ağustos	33	24,4	28,1	68,2	0
Eylül	33,6	23,1	28	68	1,8
Ekim	30,6	17,3	23,5	56,9	0,7
Kasım	20,2	10,4	14,7	71,2	100,5
Aralık	15	7	10,7	72,9	80,2
YILLIK	28,7	17,1	22,5	80,3	787,8

2. HATAY İLİ TEMEL TARIMSAL VERİLERİ

2.1. İlin Arazi Varlığı

ARAZİNİN NİTELİĞİ	ALANI (Ha)	ORANI (%)
Tarım Arazisi	275.578	50
Orman-Funda-Tapusuz-Konut- Diğer Arazi	219.604	40
Su Yüzeyi-Kayaç-Leçelik Alan	39.965	7
Mera Arazisi	17.253	3
TOPLAM	552.400	100

2.1.1. Tarım Arazisinin Dağılımı

Tarım kültürü, toprak yapısı, iklim ve diğer doğal koşulları ürün deseninde çeşitliliğe, hasatta erkenciliğe, ikinci ürün yetiştirilebilmesine imkân vermektedir. Bu şartlarda yılın dört mevsiminde üretim yapmak mümkündür.

Entansif tarımın yapıldığı ilimizde bitki deseni olarak buğday, sanayi bitkileri (pamuk, mısır), sebzeler, zeytinlikler, yağlı tohumlar, narenciye, meyve, tarla sebzeçiliği, yem bitkileri ikinci ürün ve ara ziraatı olmak üzere toplam 275.578 hektar ekim alanı bulunmaktadır.

Tarım Arazilerinin Dağılımı (ha)

ARAZİ	2019	%	2020	%
Tarla Arazisi	163.084	59	153.640	56
Meyve Alanı	92.739	34	95.775	35
Sebze Alanı	19.755	7	26.163	9
TOPLAM	275.578	100	275.578	100

Tarımsal Ovalar

OVALAR	ALANI (Ha)	ORANI (%)
Amik Ovası (B)	105.388	87
Arsuz Ovası (B)	4.598	4
Dörtyol-Erzin Ovası	10.236	9
TOPLAM	120.222	100

B: Büyük ova statüsündedir

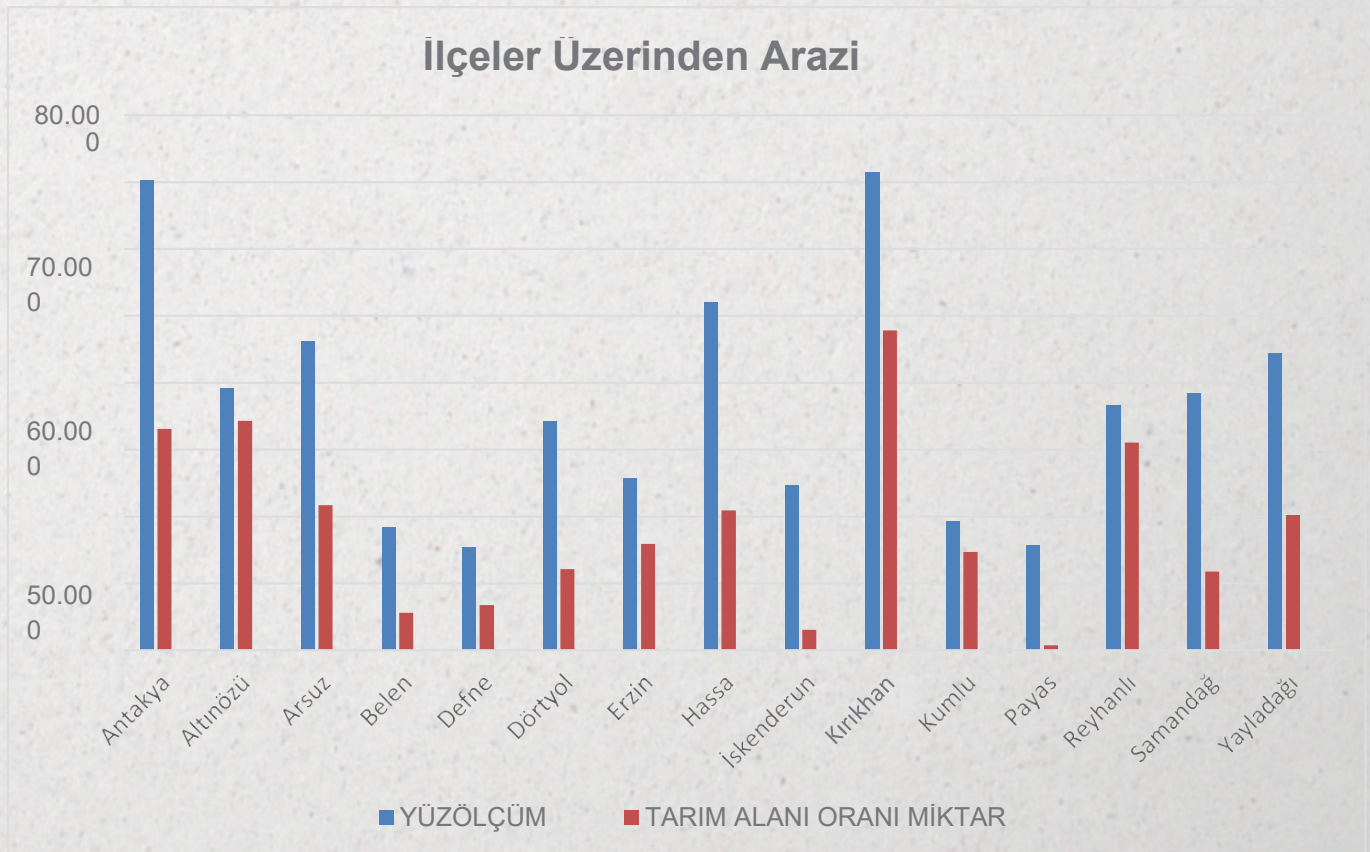
- **Amik ovası** : 105.388 ha.

(Antakya'da: 22.593 ha, Kırıkhan'da 33.140 ha, Reyhanlı'da: 30.178 ha, Kumlu'da:16.821 ha, Hassa'da:1.535ha, Belen'de: 837 ha, Altınözü'nde: 284 ha)

İlçeler Üzerinden Arazi Dağılımı (TÜİK-2020)

İLÇELER	YÜZÖLÇÜM (HA)	TARIM ALANI ORANI	
		MİKTAR (Ha)	ORAN %
Antakya	70.300	33.078	47
Altınözü	39.200	34.314	88
Arsuz	46.200	21.683	47
Belen	18.400	5.600	31
Defne	15.500	6.757	44
Dörtüyl	34.200	12.130	36
Erzin	25.800	15.908	62
Hassa	52.000	16.700	33
İskenderun	24.700	3.022	13
Kırıkhan	71.500	47.798	63
Kumlu	19.300	14.703	77
Payas	15.700	750	5
Reyhanlı	36.700	31.077	85
Samandağ	38.400	11.784	31
Yayladağı	44.500	20.274	46
TOPLAM	552.400	275.578	100

(TÜİK-2020)



2.2 İlin Tarım Arazilerinin Sulama Durumu

İlimizin sulamaya elverişli 206.553 ha tarım arazisinin (tarım alanının %75), 176.515 hektarı (%85) sulanmaktadır.

SULAMA DURUMU	ALAN (ha)
Sulanan Arazi Miktarı (ha)	176.515
Sulanmayan Arazi Miktarı (ha)	99.063
TOPLAM	275.578

DEVLET YATIRIMLI SULAMALAR	ALAN (ha)
Sulama Birlikleri	25.894
Mülga İl Özel İdare (Sulama Kooperatifi ve Muhtarlık)	31.302
TOPLAM	57.196

HALK SULAMALARI	ALAN (ha)
Kuyulardan sulanan arazi	80.000
Nehir, dere ve çaylardan sulanan	39.319
TOPLAM	119.319

HATAY İLİ TARIMSAL SULAMA	ALAN (ha)
Basınçlı Sulama Yöntemleri ile Sulanan Arazi Varlığı	44.610
Yüzey Sulama Yöntemleri ile Sulanan Arazi Varlığı	131.905
TOPLAM	176.515

İlimizde başlıca **Dört Yol, Erzin, Samandağ, Reyhanlı, Arsuz, Kırıkhan ve Kumlu**

İlçelerimizde yoğun olarak basınçlı sulama sistemleri kullanılarak tarımsal üretim yapılmaktadır.

İlimizde Basınçlı Sulama Sistemleri ile Narenciye üretiminde 20.400 ha alanda, Sebze üretiminde 9.167 ha alanda, Pamuk üretiminde 8.245 ha alanda, mısır, zeytin ve yem bitkileri gibi ürünlerde ise 6.798 ha alanda üretim yapılmaktadır.

3. TARIMSAL ÜRETİM VERİLERİ

ÜRÜN	ÜLKE SIRALAMA	ÜRETİM MİKTARI(TON)		ÜLKE PAYI (%) 2020
		HATAY (2020)	TÜRKİYE	
Pazı	1	5.115	7.137	72
Maydanoz	1	53.445	97.760	55
Dereotu	1	3.808	8.267	46
Tatlı Patates	1	123	248	50
Mandalina	2	478.024	1.585.629	30
Narenciye Toplamı	3	675.383	4.348.742	16
Havuç	3	68.933	588.778	12
Yeni Dünya	3	477	16.402	3
Oğul Otu (Melisa)	3	23	150	15
Pamuk (Kütlü)	4	174.843	1.773.546	10
Zeytin	6	67.212	1.316.626	5
Soğan (Kuru)	4	196.804	2.280.000	9
Altıntop (Greyfurt)	4	6.411	238.012	3
Muz	4	5.668	728.133	1
Limon	4	69.519	1.188.517	6
Portakal	5	121.244	1.333.975	9
Kayısı	6	35.941	833.398	4
Trabzon Hurması	7	2.853	60.661	5

3.1. Tarla Ürünleri

3.1.1. Tahıllar

ÜRÜN ADI	EKİM ALANI (Da)	VERİM	ÜRETİM
		(kg/da)	(Ton)
Arpa	29.767	206	6.145
Buğday	529.723	412	218.004
Çeltik	1.135	470	533
Kuş Yemi	75	200	15
Yulaf	862	198	171
Dane Mısır (I. Ürün)	129.433	1.158	149.440
Dane Mısır (II. Ürün)	40.635	892	36.241
TOPLAM	731.630		410.549

YILLARA GÖRE BUĞDAY EKİLİŞ VE ÜRETİMİ

GÖSTERGE	2015	2016	2017	2018	2019	2020
Ekiliş (da)	711.378	657.382	623.298	569.907	524.025	529.723
Üretim (Ton)	294.292	256.986	256.607	233.578	211.404	218.004

2020 TÜİK Değerleridir.

3.1.2. Baklagiller

ÜRÜN ADI	EKİM ALANI (Da)	VERİM (Kg/da)	ÜRETİM (Ton)
Kuru Bezelye	34	294	10
Nohut	1806	178	321
Kuru Fasulye	80	288	23
Kırmızı Mercimek	154	136	21
Yeşil Mercimek	1533	153	234
Kuru Börülce	70	171	12
Kuru Bakla	80	175	14
TOPLAM	3.757		635

3.1.3. Yem Bitkileri*

ÜRÜN ADI	EKİM ALANI (Da)	VERİM (kg/da)	ÜRETİM (Ton)
Arpa (Yeşil Ot)	502	1.707	857
Bezelye(Yemlik)	320	900	288
Buğday (Hasıl/Yeşil Ot))	175	1.577	276
Fiğ (Dane)	850	160	136
Fiğ (Yeşil ot)	17.192	2.150	36.955
İtalyan Çimi-Ryegrass (Yemlik)	920	2.995	2.755
Mısır (hasıl)	98	1.100	108
Sorgum (Yeşil Ot)	237	8.000	1.896
Tritikale (Yeşil Ot)	100	3.500	350
Yonca (Yeşil Ot)	6.199	3.605	22.347
Yulaf (Yeşil Ot)	92	2.039	188
Mısır (Silajlık) (1.Ürün+2.Ürün)	59.924	5.094	305.235
TOPLAM	86.609		371.391

3.1.4. Yumru Bitkiler*

ÜRÜN ADI	EKİM ALANI (Da)	VERİM (kg/da)	ÜRETİM (Ton)
Patates	24.697	3.662	90.430
Tatlı Patates	35	3.500	123
Kuru Sarımsak	3.045	993	3.025
Kuru Soğan	61.377	3.206	196.804
TOPLAM	89.154		290.382

2020 TÜİK Değerleridir.

3.1.5. Yağlı Bitkiler*

ÜRÜN ADI	EKİM ALANI (Da)	VERİM (kg/da)	ÜRETİM (Ton)
Yerfıstığı (I.ürün)	10.763	444	4.776
Yerfıstığı (II. Ürün)	2.454	354	868
Ayçiçeği (yağlık+çerezlik)(I. Ürün)	2.882	218	629
Ayçiçeği (yağlık+çerezlik)(2. Ürün)	308	192	59
Soya (I.Ürün)	500	400	200
Soya (2.Ürün)	173	382	66
TOPLAM	17.080		6.598

3.1.6. Endüstri Bitkileri*

ÜRÜN ADI	EKİM ALANI (Da)	VERİM (kg/da)	ÜRETİM (Ton)
Pamuk (I. Ürün)	258.448	549	141.947
Pamuk (II. Ürün)	73.100	450	32.896
Tütün	14.064	130	1831
TOPLAM	345.612		176.674

Yıllara Göre Pamuk Ekiliş ve Üretimi

GÖSTERGE	2016	2017	2018	2019	2020
Ekiliş (da)	439,594	518,071	485,394	456.271	331.548
Üretim (Ton)	242,357	265,682	263,901	219.581	174.843

3.1.7. İtri Bitkiler*

ÜRÜN ADI	EKİM ALANI (Da)	VERİM (kg/da)	ÜRETİM (Ton)
Adaçayı	2	300	1
Çörek Otu	18	183	3
Kekik	1.260	150	189
Kırmızı Biber (Baharatlık)	1.237	1.632	2.019
Susam	5	200	1
Lavanta	7	129	1
Melisa (Oğul Otu)	33	4.545	150
TOPLAM	2.562		2.364

Yıllara Göre Kuru Soğan Ekiliş ve Üretimi

GÖSTERGE	2016	2017	2018	2019	2020
Ekiliş (da)	60.805	46.499	34.046	32.160	61.377
Üretim (Ton)	229.930	197.923	108.899	106.587	196.804

2020 TÜİK Değerleridir.

3.2. Sebzeleler

ÜRÜN ADI	EKİM ALANI (Da)	VERİM (Kg/da)	ÜRETİM (Ton)
Acur	60	1.500	90
Taze Bakla	780	1.045	815
Balkabağı	647	2.430	1.572
Bamya	742	1.202	892
Taze Barbunya	76	908	69
Taze Bezelye	8.056	830	6.684
Biber*	32.883	2.178	71.635
Taze Börülce	450	1.082	487
Dereotu	3.095	1.230	3.808
Domates*	18.693	4.240	79.250
Enginar	5	760	4
Taze Fasulye*	9.144	1.171	10.710
Havuç	22.158	3.111	68.933
Hıyar*	13.794	4.227	58.313
Ispanak	933	1.199	1.119
Kabak (Sakız) *	3.660	2.487	9.103
Karnabahar	742	1.555	1.154
Karpuz*	2.924	4.645	13.583
Kavun *	21.069	2.250	47.405
Lahana(Beyaz)	809	1.931	1.563
Lahana(Kara yaprak)	41	1.400	57
Lahana(Kırmızı)	206	1.121	231
Marul (Göbekli)	3.069	1.776	5.452
Maydanoz	38.779	1.378	53.445
Nane*	290	821	238
Patlıcan*	6.367	2.565	16.334
Pazı	2.928	1.747	5.115
Pırasa	445	2.243	998
Roka	308	917	283
Taze Sarımsak	351	1.128	396
Kuru Sarımsak	3045	993	3.025
Kuru Soğan	61.377	3.206	196.804
Taze Soğan	2.929	1.291	3.780
Turp	545	1.588	865
Tere	226	529	120
TOPLAM	261.626		664.331

(*Örtüaltıdahil)

2020 TÜİK Değerleridir.

3.2.1. Yıllara Göre Marul (Göbekli) Ekiliş ve Üretimi

GÖSTERGE	2016	2017	2018	2019	2020
Ekiliş (Da)	11.380	8.468	7.150	4.298	3.069
Üretim (Ton)	20.927	15.439	13.031	8.850	5.452

3.2.2. Yıllara Göre Havuç Ekiliş ve Üretimi

GÖSTERGE	2016	2017	2018	2019	2020
Ekiliş (Da)	20.129	20.389	21.550	22.085	22.158
Üretim (Ton)	59.386	53.121	58.190	59.991	68.933

3.2.3. Yıllara Göre Maydanoz Ekiliş ve Üretimi

GÖSTERGE	2016	2017	2018	2019	2020
Ekiliş (Da)	19.750	38.065	35.590	36.898	38.779
Üretim (Ton)	22.334	45.827	42.738	50.544	53.445

ÖRTÜALTI ALANLARI

SERA TİPİ	ALANI (da)
Toplam Cam Sera Alanı	3
Toplam Plastik Sera Alanı	1.863
Toplam Yüksek Tünel Alanı	884
Toplam Alçak Tünel Alanı	8.927
TOPLAM ÖRTÜ ALTI ALANLARI	11.677

3.3. Meyveler (Örtü Altı Dahil)

Ürün Adı	Kapladığı Alan (Dekar)	Meyve Veren Ağaç Sayısı	Ağaç Ort. Başına Verim (Kg/Ağaç)	Üretim (Ton)
Antepfıstığı	38	602	5	3
Armut	693	41.730	33	1.372
Avokado	79	547	66	36
Ayva	2	4.275	26	110
Badem	1.874	31.265	23	709
Ceviz	4.410	77.217	26	1.984
Dut	0	20.515	24	487
Elma	1.764	117.097	27	3.211
Erik*	10.117	331.860	35	11.685
Fındık		550	2	1
İncir	1.035	125.760	24	3.034
Kayısı	19.959	681.057	53	35.941
Kiraz	393	18.405	27	506
Kivi	22	610	34	21
Nar	13.752	781.496	36	27.827
Şeftali-Nektarin	8.578	253.210	42	10.512
Trabzon Hurması	1.724	82.228	35	2.853
Vişne	2	250	17	4
Yenidünya	187	15.415	31	477
Zerdali	0	3.900	44	172
Böğürtlen	23		1.600	37
Çilek*	4.140		2.721	11.266
Muz*	1.121		5.056	5.668
Üzüm	50.686		2.002	101.486
Zeytin Yağlık	439.143	10.612.623	5	53.528
Zeytin Sofralık	117.655	2.819.651	5	13.684
Zeytin Toplam	556.798	13.432.274	5	67.212
Limon	29.838	846.125	82	69.519
Portakal	72.501	1.908.263	64	121.244
Mandalina	176.486	4.499.264	106	478.024
Altıntop	1.531	52.715	122	6.411
Turunç	0	2.450	76	185
Narenciye Toplamı	280.356	7.308.817	92	675.383
GENEL TOPLAM	957.753	23.329.080		961.997

Not: Meyve Veren Ağaç Sayısı sütununda gösterilen ağaç sayısı toplu meyveliklerdeki ağaç sayısı ve dağınık ağaç sayısı toplamıdır.

2020 TÜİK Değerleridir.

3.3.1. Yıllara Göre Zeytin Dikim ve Üretimi

GÖSTERGE	2016	2017	2018	2019	2020
Dikim (Da)	518.409	509.726	537.711	558.051	556.798
Üretim (Ton)	135.900	147.194	91.001	136.203	67.212

3.3.2. Yıllara Göre Narenciye Dikim ve Üretimi

GÖSTERGE	2016	2017	2018	2019	2020
Dikim (Da)	234.529	246.993	250,305	258.080	280.356
Üretim (Ton)	906.392	1.002.306	972,209	878.234	675.383

3.4. İlimiz Hayvan Varlığı

HAYVANIN CİNSİ	SAYISI
Saf Kültür Irkı Sığır Sayısı	94.846
Kültür Melezi Sığır Sayısı	46.175
Yerli Sığır + Manda	7.015
BÜYÜKBAŞ TOPLAMI	148.036
Etçil Tavuk	425.455
Yumurtacı Tavuk	423.057
Diğer Kanatlı	13.400
KANATLI TOPLAMI	861.912
Koyun	293.366
Keçi	179.656
KÜÇÜKBAŞ TOPLAMI	473.022
At	1.137
Katır	145
Eşek	664
TEK TIRNAKLI TOP.	1.946
Kovan Sayısı	98.602

2020 TÜİK Değerleridir.

3.4.1. İlin Hayvansal Ürünler Üretimi

ÜRÜNÜN CİNSİ	MİKTARI	BİRİMİ
Yumurta	88.000.000	Adet
Bal	901.610*	Kg
Süt	168.377	Ton
Kırmızı Et	8.570	Ton
Beyaz Et	775	Ton
Yapağı	482*	Ton
İpek	188*	Kg
Keçi Kılı	82*	Ton

*2020 TÜİK Değerleridir.



3.4.2. Hatay İli 2020 Yılı Hayvan Varlığı

İLÇELER	KÜÇÜKBAŞ			BÜYÜKBAŞ					TEK TIRNAKLI		
	KOYUN	KEÇİ	TOPLAM (1)	SAF KÜLTÜR SİĞİR	KÜLTÜR MELEZİ SİĞİR	YERLİ SİĞİR + MANDA	TOPLAM (2)	AT	KATIR	EŞEK	TOPLAM (3)
Altınözü	7.067	4.133	11.200	8.262	3.178	65	11.505	77	30	20	127
Antakya	15.388	5.040	20.428	23.843	7.242	862	31.947	85	0	51	136
Arsuz	7.266	676	7.942	12.209	2.069	149	14.427	10	2	10	22
Belen	11.733	10.291	22.024	1.755	215	27	1.997	7	4	10	21
Defne	3.872	361	4.233	7.759	2.285	377	10.421	18	1	31	50
Dörtöyl	6.777	2.007	8.784	144	3.992	164	4.300	35	0	0	35
Erzin	10.519	3.898	14.417	1.272	1.325	0	2.597	0	0	0	0
Hassa	75.884	54.641	130.525	8.192	1.771	731	10.694	83	25	77	185
İskenderun	5.110	3.115	8.225	124	2.519	0	2.643	29	4	5	38
Kırıkhan	71.027	48.915	119.942	5.782	4.694	1.796	12.272	53	6	95	154
Kumlu	36.324	6.540	42.864	2.409	2.863	675	5.947	18	0	23	41
Payas	3.422	2.080	5.502	684	870	1.121	2.675	12	2	6	20
Reyhanlı	31.958	12.699	44.657	5.463	5.033	229	10.725	128	0	66	194
Samandağ	2.171	870	3.041	10.400	4.630	446	15.476	545	36	180	761
Yayladağı	4.848	24.390	29.238	6.548	3.489	373	10.410	37	35	90	162
TOPLAM	293.366	179.656	473.022	94.846	46.175	7.015	148.036	1.137	145	664	1.946

3.4.3. Hatay İli Mevcut Kümes Hayvanları - Arıcılık ve Ürünleri

İLÇELER	KANATLILAR				ARI KOVANLARI			ÜRÜNLER	
	TAVUK BROİLER (ADET)	TAVUK YUMURTACI (ADET)	DİĞER KANATLI (ADET)	TOPLAM KANATLI (ADET)	ESKİ USÜL KOVAN SAYISI	YENİ USÜL KOVAN SAYISI	TOPLAM KOVAN SAYISI	BAL (KG)	BALMUMU (KG)
Altınözü	0	1.320	489	1.809	120	754	874	2.301	0
Antakya	131.750	117.600	3.900	253.250	170	10.300	10.470	125.000	7.000
Arsuz	0	36.820	83	36.903	0	7.334	7.334	59.434	1.945
Belen	120.000	18.500	158	138.658	3	1.240	1.243	4.690	15
Defne	80.000	7.750	952	88.702	0	5.550	5.550	60.250	2.585
Dörtüyük	0	23.150	361	23.511	0	33.450	33.450	385.000	14.000
Erzin	0	35.100	723	35.823	0	6.200	6.200	80.000	4.000
Hassa	0	43.450	1.761	45.211	136	5.590	5.726	20.000	150
İskenderun	0	2.775	91	2.866	20	3.930	3.950	39.000	1.950
Kırıkhan	0	35.210	1.128	36.338	430	5.870	6.300	20.700	8.100
Kumlu	0	4.027	565	4.592	0	1.377	1.377	2.920	100
Payas	0	4.905	189	5.094	0	1.776	1.776	8.015	495
Reyhanlı	0	0	0	0	0	1.701	1.701	32.300	3.740
Samandağ	90.000	34.500	700	125.200	0	6.034	6.034	35.000	2.000
Yayladağı	3.705	57.950	2.300	63.955	0	6.617	6.617	27.000	800
TOPLAM	425.455	423.057	13.400	861.912	879	97.723	98.602	901.610	46.880

3.4.4. Yıllara Göre Küçükbaş Hayvan Varlığı

HAYVAN CİNSİ	2016	2017	2018	2019	2020
Koyun	178.939	233.089	236.272	254.424	293.366
Keçi	153.066	158.270	160.688	160.088	179.656
TOPLAM	332.005	391.359	396.960	414.512	473.022

3.4.5. Yıllara Göre Büyükbaş Hayvan Varlığı

HAYVAN CİNSİ	2016	2017	2018	2019	2020
Büyükbaş	124.504	149.734	154.382	146.732	148.036

3.5. Gayrisafi Tarımsal Üretim Değeri (2018-2019)

GÖSTERGE	2018 TÜRKİYE (1000 TL)	2018 HATAY (1000 TL)	2019 TÜRKİYE (1000 TL)	2019 HATAY (1000 TL)
Bitkisel Üretim	159.142.178	3.216.779	197.455.884	4.026.208
Canlı Hayvanlar	146.184.051	1.254.533	165.318.007	1.358.630
Hayvansal Ürünler	79.150.212	304.067	93.917.545	364.954
TOPLAM	384.476.441	4.775.379	456.691.436	5.749.792

3.6. İlimiz Yıllara Göre Tarımsal Üretim Değeri

GÖSTERGE	2014	2015	2016	2017	2018	2019
Üretim Değeri (1000.TL)	2.917.866	3.482.525	3.565.655	4.365.435	4.775.379	5.749.792

3.2 ULAŞTIRMA

Türkiye’de yolcu ve yük taşımacılığı büyük ölçüde karayolu üzerinden gerçekleştirilmektedir. Denizyolu taşımacılığının karayolu ve demiryolu taşımacılığına oranla daha ucuz olmasına rağmen, üç tarafı denizlerle çevrili olan Türkiye’de, denizyolu taşımacılığının oranı oldukça düşüktür.

Türkiye’nin en büyük üçüncü tır filosuna sahip Hatay ilinde İskenderun ilçesi, kara, deniz ve demiryolu ulaşımının keşiştiği bir bölgede yer almaktadır. Türkiye’nin doğu-batı bölgeleri arasında geçiş noktası konumundaki Kahramanmaraş ve Osmaniye illeri kara ve demiryolu ulaşımında önemli kavşak noktası durumundadırlar. İntermodal operasyonlar için ideal konumdadır.

İLLERE GÖRE MOTORLU KARA TAŞITLARI SAYISI, 2020

	İl	Toplam	Otomobil	Minibüs	Otobüs	Kamyonet	Kamyon	Motosiklet	Traktör
1	İstanbul	4 388 118	3 009 710	97 126	39 543	702 268	134 340	370 241	25 772
2	Ankara	2 158 111	1 585 485	26 304	18 443	319 416	83 383	57 639	59 344
3	İzmir	1 495 082	822 172	17 063	15 105	245 805	43 103	278 601	69 201
4	Antalya	1 158 758	552 589	16 295	11 099	196 923	24 849	302 191	51 996
5	Bursa	948 468	536 091	15 611	8 111	177 319	29 016	112 435	67 514
6	Konya	746 080	361 755	11 637	5 703	127 288	38 068	107 569	91 757
7	Adana	684 135	348 664	11 318	4 638	105 383	19 986	138 731	53 901
8	Mersin	647 365	294 117	9 270	5 402	111 709	34 186	154 710	36 482
9	Manisa	611 062	222 683	7 454	7 078	74 423	15 693	188 848	93 781
10	Gaziantep	540 397	242 419	13 556	4 532	95 387	19 829	125 225	38 236
11	Muğla	528 276	217 711	9 623	4 369	77 302	9 959	172 898	35 049
12	Hatay	509 542	223 694	10 813	3 886	65 192	20 436	160 908	23 672
13	Balıkesir	502 231	218 266	6 475	3 139	70 525	12 777	124 620	65 296
14	Aydın	475 929	189 265	10 588	2 895	72 611	9 096	140 453	50 207
15	Denizli	427 378	206 234	7 291	3 934	67 536	12 162	74 671	54 546
16	Kocaeli	420 605	250 409	9 362	7 039	77 638	23 498	33 012	18 363
17	Kayseri	392 834	245 646	6 569	5 202	67 024	17 119	19 334	30 961
18	Samsun	379 238	186 849	13 470	1 516	72 131	10 453	39 913	54 224
19	Sakarya	299 175	153 066	5 854	3 203	49 373	10 922	34 558	41 357
20	Eskişehir	297 977	174 166	3 949	2 615	47 393	10 778	33 739	24 606
	Diğer	6 534 096	3 058 050	183 767	54 955	1 116 086	280 017	842 280	972 462
	Toplam	24 144 857	13 099 041	493 395	212 407	3 938 732	859 670	3 512 576	1 958 727

2020 yılı TÜİK verilerine göre Hatay ilinde 1000 kişi başına 283 araç düşmektedir. Hatay’da 85.628 adet ağır tonajlı araç bulunmaktadır. Bu durum da Hatay ili için uluslararası taşımacılık sektöründeki önemli bir fırsat olup karayolu erişimini avantaja çevirebilmektedir. Suriye, sahip olduğu ticari potansiyelin yanı sıra, güney ve güney batısındaki ülkelere Türkiye’nin karayolu ile erişimi için en kısa yol imkânını sunmaktadır. Bu durum, Suriye’nin Türkiye ve Hatay ili için olan önemini bir kat daha artırmaktadır. Bu çerçevede de, Türkiye’nin en büyük kara taşımacılık filolarından birine sahip olan Hatay ilinde kara taşımacılığının kolaylaştırılması için tedbirler alınması gerekmektedir.

Hatay, Suriye ve diğer Ortadoğu ülkelerine açılan Cilvegözü ve Yayladağı sınır kapılarına sahiptir. Bu konumundan dolayı; İlimiz ihracat ve ithalatı açısından oldukça gelişmiştir. Buna paralel olarak uluslararası nakliye sektöründe de oldukça gelişmiştir. Türkiye’nin İstanbul ve Mersin’den sonra 3. büyük nakliye filosuna 8.532 çekici ile Hatay İli sahiptir. Uluslar arası ve yurtiçi ticari eşya taşımacılığı yapan 2018 yılı sonu itibarıyla 289 firma bulunmaktadır. Türkiye’de C2 belgeli firmaların %11,69’u Hatay da bulunmaktadır.

Yetki Belgeli Taşıt Türü Sayısı (2021)

TAŞIT TÜRÜ	TAŞIT TÜR SAYISI
Kamyonet	10.208
Minibüs	430
Otomobil	4
Tanker	169
Kamyon	2.788
Y.Römork	10.897
Römork	85
Çekici	9.532
Özel Amaçlı Taşıt	121
Otobüs	497

Karayolu Eşya Taşımacılığı Belge İsimleri Açıklaması

C1 Kendi işigali ile ilgili uluslar arası ve yurtiçi eşya taşımacılığı

C2 Uluslar arası ve yurtiçi ticari eşya taşımacılığı

C3 Uluslar arası ve yurtiçi/büro eşyası taşımacılığı

K1 Yurtiçi ticari eşya taşımacılığı

K1* İl içi izin verilebilen toplam yüklü ağırlığı 3,5 ton olan araçlarla yapılan ticari eşya taşımacılığı

K2* Kendi işigali ile ilgili izin verilebilen toplam yüklü ağırlığı 3,5 ton olan araçlarla yapılan yurtiçi eşya taşımacılığı

K2 Kendi işigali ile ilgili yurtiçi eşya taşımacılığı

K3 Yurtiçi ticari ev/büro eşyası taşımacılığı

Antakya Ticaret ve Sanayi Odasının Düzenleme yetkisine sahip Karayolu Eşya Taşımacılığı Belge Sayısı (2021)

Belge Adı	Belge sayısı
C2	335
K1	1735
K1*	206
K2	800
K2*	7.282
K3	18

Hatay Havaalanı

Son yıllarda uluslararası yolcu taşımacılığı alanında önemli dönüşümler yaşanmış, kara ve deniz taşımacılığının payı küçülürken havayolu taşımacılığı büyük bir genişleme göstermiştir. Hatay'a hava, kara, deniz ve demiryolları ile ulaşılabilir. Hatay Havaalanına rağbet her geçen gün artmaktadır. Hatay havaalanı, ilimizdeki sosyal ve ekonomik hareketliliği daha da arttırmakta, turizmin gelişmesi açısından büyük imkân sağlamaktadır. Türkiye'deki 56 havaalanı arasında uçak trafiği sıralamasında 23. sırada, yolcu trafiği bakımından 635.458 yolcu ile 15.sırada yer almaktadır. **(Pandemiden dolayı bu sayı 2019'a göre % 48 düşmüştür)** İskenderun ilçesine 30 km, Antakya ilçesine 27 km uzaklıkta ve 2007 yılından bu yana faaliyette bulunan Hatay ULUSLARARASI Havalimanı 5 farklı havayolu şirketiyle, günde 10'u tarifeli iç hat uçuşu (1 Ankara, 1 İzmir, 1 Antalya, 7 İstanbul -3 Atatürk, 4 Sabiha Gökçen-) ve 5'i tarifeli dış hat uçuşu (2 KKTC, 1 Cidde, 1 Riyad ve 1 Katar) olmak üzere ortalama 15 tarifeli (karşılıklı) uçuş ile Hatay'ı Türkiye'nin faal hava meydanı olan her iline ve dünyaya bağlamaktadır.

Aşağıya 2020 yılı uçak trafiği, gelen-giden yolcu trafiği ve yük trafiği (bagaj+kargo+posta) sayıları çıkarılmıştır.

HATAY HAVALİMANI YOLCU SAYISI (2007-2019)

	Yolcu Sayısı				
	Yolcu Toplamı	İç hat		Dış hat	
		Gelen	Giden	Gelen	Giden
2007	2 965	1 560	1 405	-	-
2008	162 128	72 799	69 387	9 716	10 226
2009	325 307	117 378	117 450	43 968	46 511
2010	574 613	218 738	219 055	69 141	67 679
2011	689 586	278 321	275 206	68 648	67 411
2012	663 892	254 574	251 859	80 199	77 260
2013	964 707	375 727	372 022	107 362	109 596
2014	1 113 929	410 015	410 650	139 852	153 412
2015	1 171 751	444 193	445 615	137 405	144 538
2016	1 203 430	467 380	468 589	131 185	136 276
2017	1 284 557	504 513	502 872	139 575	137 597
2018	1 325 009	536 056	530 499	129 541	128 913
2019	1 213 870	482 035	476 071	125 942	129 822

(3) Ticari olmayan uçuşları (genel havacılık, askeri, lokal vb.) kapsar.



HATAY HAVALİMANI İNİŞ-KALKIŞ YAPAN UÇAK SAYISI

TÜM UÇAK TRAFİĞİ							
	Havalimanları	2019 YIL SONU			2020 YIL SONU		
		İç Hat	Dış Hat	Toplam	İç Hat	Dış Hat	Toplam
1	İstanbul(*)	82.433	247.467	329.900	59.752	125.672	185.424
2	İstanbul Sabiha Gökçen(*)	135.203	100.514	235.717	83.521	42.789	126.310
3	Antalya	51.515	161.003	212.518	29.919	41.261	71.180
4	Ankara Esenboğa	78.871	20.371	99.242	41.321	9.073	50.394
5	İzmir Adnan Menderes	59.669	23.916	83.585	36.236	9.765	46.001
6	Adana	34.147	6.511	40.658	25.268	2.271	27.539
7	Muğla Dalaman	22.477	20.236	42.713	16.593	7.307	23.900
8	Isparta Süleyman Demirel	23.371	393	23.764	23.071	90	23.161
9	Tekirdağ Çorlu Atatürk	28.535	571	29.106	20.212	608	20.820
10	Aydın Çıldır(*)	20.154	0	20.154	20.452	0	20.452
11	Muğla Milas-Bodrum	21.137	13.847	34.984	12.349	5.788	18.137
12	Balıkesir Koca Seyit	22.098	71	22.169	15.443	62	15.505
13	Gaziantep	16.858	2.695	19.553	13.505	1.078	14.583
14	Trabzon	21.505	4.421	25.926	12.856	1.307	14.163
15	Van Ferit Melen	14.829	133	14.962	13.286	82	13.368
16	Samsun Çarşamba	14.019	1.219	15.238	11.077	837	11.914
17	Bursa Yenişehir	6.063	236	6.299	11.025	111	11.136
18	Kapadokya	11.415	118	11.533	11.025	59	11.084
19	Kayseri	12.605	2.455	15.060	7.531	1.770	9.301
20	Diyarbakır	10.585	639	11.224	7.700	245	7.945
21	Uşak	6.704	9	6.713	6.861	11	6.872
22	Elazığ	5.805	313	6.118	6.249	244	6.493
23	Hatay	6.662	2.099	8.761	5.573	660	6.233
24	Denizli Çardak	5.338	674	6.012	5.615	93	5.708
25	Ordu-Giresun	7.773	206	7.979	4.857	148	5.005

YOLCU TRAFİĞİ (Gelen-Giden)							
	Havalimanları	2019 YIL SONU			2020 YIL SONU		
		İç Hat	Dış Hat	Toplam	İç Hat	Dış Hat	Toplam
1	İstanbul(*)	12.574.641	39.434.579	52.009.220	7.473.875	15.936.505	23.410.380
2	İstanbul Sabiha Gökçen(*)	21.505.088	14.055.522	35.560.610	11.687.578	5.263.612	16.951.190
3	Antalya	6.958.930	28.720.491	35.679.421	3.126.211	6.584.984	9.711.195
4	İzmir Adnan Menderes	9.031.924	3.333.332	12.365.256	4.469.524	995.334	5.464.858
5	Ankara Esenboğa	11.463.200	2.277.395	13.740.595	4.415.805	746.764	5.162.569
6	Adana	4.306.031	751.757	5.057.788	2.283.292	224.052	2.507.344
7	Trabzon	3.373.461	397.417	3.770.878	1.740.729	60.871	1.801.600
8	Muğla Dalaman	1.583.089	3.321.930	4.905.019	756.473	830.652	1.587.125
9	Muğla Milas-Bodrum	2.464.398	1.873.335	4.337.733	1.010.734	469.605	1.480.339
10	Gaziantep	2.152.284	372.092	2.524.376	1.271.409	119.375	1.390.784
11	Kayseri	1.980.252	345.611	2.325.863	957.290	203.869	1.161.159
12	Diyarbakır	1.706.191	76.045	1.782.236	1.092.261	23.381	1.115.642
13	Van Ferit Melen	1.406.099	7.268	1.413.367	974.550	1.761	976.311
14	Samsun Çarşamba	1.347.965	141.368	1.489.333	791.736	76.405	868.141
15	Hatay	958.106	255.764	1.213.870	576.273	59.185	635.458
16	Erzurum	984.037	6.650	990.687	560.532	2.516	563.048
17	Ordu-Giresun	1.034.750	25.515	1.060.265	547.536	8.896	556.432
18	Elazığ	861.357	41.145	902.502	518.548	23.279	541.827
19	Konya	884.188	124.615	1.008.803	438.126	57.735	495.861
20	Malatya	733.026	10.144	743.170	473.665	4.417	478.082
21	Şanlıurfa GAP	715.853	14.094	729.947	400.665	6.866	407.531
22	Mardin	565.856	2.388	568.244	397.050	514	397.564
23	Kars Harakani	524.462	194	524.656	380.904	219	381.123
24	Batman	522.761	1.249	524.010	370.430	1.153	371.583
25	Sivas Nuri Demirağ	486.840	4.468	491.308	296.451	4.430	300.881

YÜK TRAFİĞİ (Bagaj+Kargo+Posta) (TON)							
	Havalimanları	2019 YILSONU			2020 YILSONU		
		İç Hat	Dış Hat	Toplam	İç Hat	Dış Hat	Toplam
1	İstanbul(*)	140.580	1.352.328	1.492.908	97.494	868.146	965.640
2	İstanbul Sabiha Gökçen(*)	149.978	239.941	389.919	101.870	117.326	219.197
3	Antalya	60.707	363.788	424.495	30.003	86.300	116.303
4	İzmir Adnan Menderes	73.173	60.279	133.452	48.024	23.652	71.677
5	Ankara Esenboğa	80.579	39.378	119.957	39.764	19.472	59.236
6	Adana	34.059	12.702	46.761	22.544	4.931	27.475
7	Muğla Dalaman	13.528	43.927	57.455	7.534	12.060	19.593
8	Trabzon	28.257	7.280	35.537	16.352	1.636	17.988
9	Muğla Milas-Bodrum	20.358	24.757	45.116	9.715	6.337	16.052
10	Gaziantep	17.618	6.637	24.256	11.915	3.101	15.017
11	Kayseri	19.257	7.363	26.620	9.708	4.836	14.544
12	Diyarbakır	12.612	1.738	14.350	9.758	666	10.423
13	Van Ferit Melen	11.947	97	12.044	9.965	31	9.996
14	Samsun Çarşamba	10.789	3.189	13.978	7.505	1.971	9.476
15	Hatay	8.734	4.226	12.960	6.194	1.029	7.223
16	Elazığ	7.271	1.029	8.300	5.215	682	5.896
17	Konya	7.114	2.745	9.859	4.203	1.461	5.664
18	Erzurum	7.742	153	7.895	5.408	47	5.455
19	Ordu-Giresun	7.721	559	8.280	4.979	230	5.208
20	Malatya	6.114	246	6.361	4.426	118	4.544
21	Tekirdağ Çorlu Atatürk	454	783	1.237	155	4.133	4.289
22	Mardin	5.058	60	5.118	4.112	11	4.123
23	Kars Harakani	4.751	2	4.753	4.030	5	4.035
24	Batman	4.683	37	4.720	3.857	27	3.883
25	Şanlıurfa GAP	5.272	368	5.640	3.644	161	3.805

DENİZYOLU

İskenderun Limanı (Limak port İskenderun) 15,5 metre rıhtım derinliği, 920 metre rıhtım uzunluğu, 8 adet rıhtımı, 1.000.000 m2 liman sahası ve demiryolu bağlantısı ile Akdeniz'in konteynır (kargo) ve transit araç taşımacılığında en önemli limanlarından biridir²⁸. İskenderun Limanı, Hatay ve TR63 Bölgesi yanında Güneydoğu ve Doğu Anadolu bölgelerinin ticareti ile Akdeniz'e, Kızıldeniz'e ve Basra Körfezi'ne kıyıları bulunmayan Ortadoğu ülkelerinin transit ticaretlerine hizmet etme yanı sıra; sahip olduğu limancılık teknik altyapısı ve tecrübe birikimiyle, Samandağ'da veya İskenderun'da kurvaziyer yolcu taşımacılığının geliştirilmesi durumunda Hatay ve 1-2 saatlik kara ulaşımı uzaklığındaki bölgenin turizmine katkı verme potansiyeline de sahiptir.

Sınır Kapıları

13 Ekim 2009 tarihinde Türkiye ile Suriye arasında imzalanan vize muafiyeti anlaşması ile Türkiye - Suriye arasında vizesiz geçişler başlamış ve böylelikle Türkiye ile Suriye arasında yolcu ve araç sayılarında 2009 - 2011 yılı arasında önemli bir artış kaydedilmiştir. 2011 yılının Mart ayında Suriye'de baş gösteren iç karışıklıklar neticesinde Türkiye - Suriye ilişkilerinde bozulma yaşanmaya başlamıştır. Türkiye, 2011 yılının ilk yarısında ortaya çıkan, Suriye'deki olaylardan en fazla etkilenen ülke konumundadır. Suriye Krizi'nin Türkiye'nin genel ekonomisine etkisi net olarak ölçülememekle birlikte, bu durumun etkileri en çok sınır illerinde hissedilmiştir. Kriz ile birlikte ekonomik ve ticari ilişkiler olumsuz yönde etkilenmiş ve ulaştırma sektörü de bu durumdan etkilenen sektörlerden biri olmuştur.

Suriye, Türkiye'nin en uzun kara sınırının bulunduğu ülke konumundadır ve Türkiye, Hatay, Kilis, Gaziantep, Şanlıurfa, Mardin ve Şırnak illerinde bulunan toplam 13 sınır kapısı ile Suriye'ye bağlanmaktadır. Hatay ili konumu gereği, Türkiye'nin Suriye sınırının en batı ve en güneyindeki sınır kapılarına sahiptir. Bu sınır kapıları, Yayladağı, Cilvegözü ve uzun yıllardır kapalı durumdaki ve sadece dini bayramlarda açılan Karbeyaz Sınır Kapılarıdır. Hatay ili, sahip olduğu sınır kapılarıyla, Suriye'nin nüfusu en kalabalık olan şehri Halep'e ve nüfus yoğunluğu en yüksek şehri olan Lazkiye'ye doğrudan erişim sağlayabilmektedir.

Mal Hareketleri

Hatay, Türkiye'nin güney ucunda, Türkiye ile Suriye'yi birbirine bağlayan, stratejik bir konuma sahiptir. Ayrıca uluslararası yük taşımacılığı için önemli bir geçiş noktasıdır. Üç kıtanın kavşak noktası olarak uluslararası ulaşımın ve transit taşımacılığın en yoğun ve hareketli olduğu yerlerden birisidir. Uluslararası E-91 yolu ile kara yoluna, büyük bir iş potansiyeli oluşturması beklenen İskenderun Limanı'na, Türkiye'nin Ortadoğu'ya açılan en önemli çıkış kapılarından Cilvegözü ve Yayladağı gümrük kapılarına sahiptir.

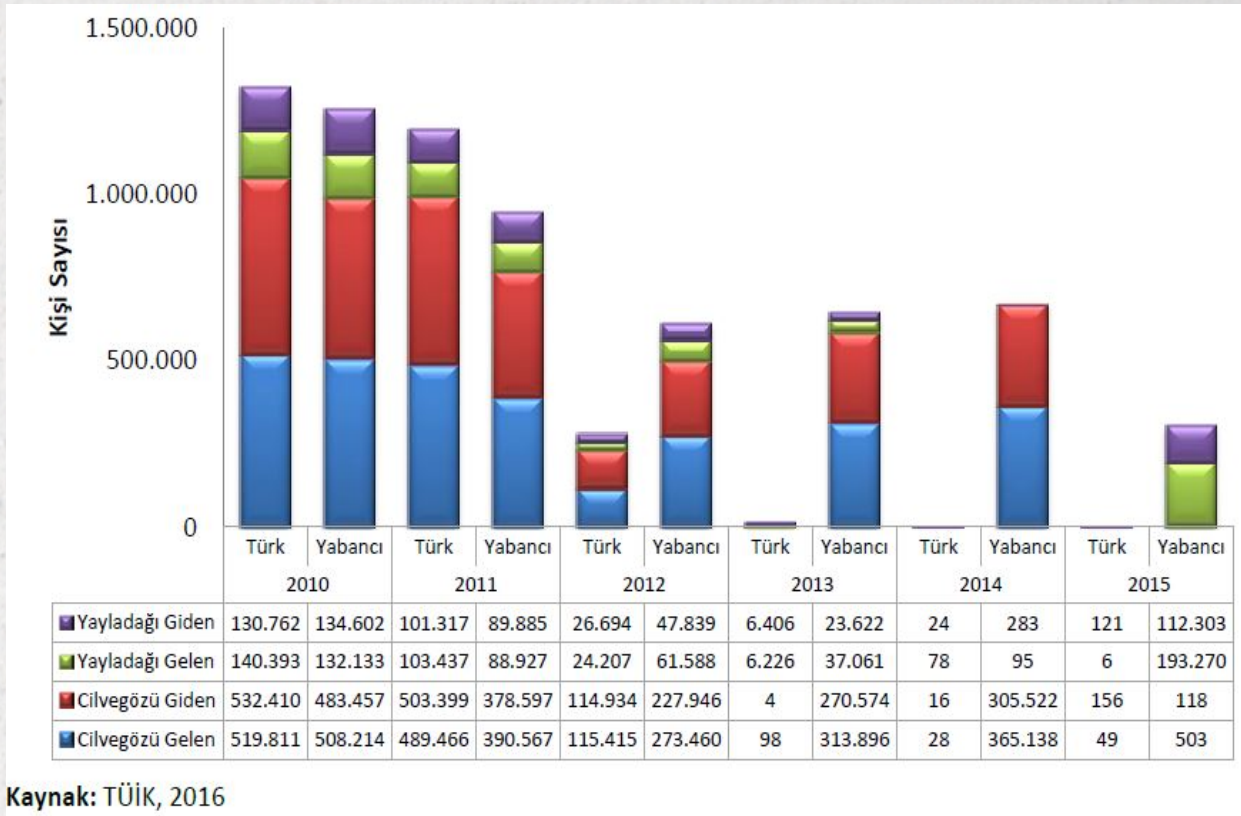
2009 yılında Türkiye ve Suriye arasında imzalanan vize muafiyeti içeren anlaşmanın uygulanmasından 2010 yılında, Cilvegözü ve Yayladağı Gümrük Müdürlüklerine gelen ve giden araç sayısı toplamı 785 bin iken 2011 yılının başında meydana gelen Suriye Krizinin etkisi ile birlikte gelen ve giden araç sayıları neredeyse durma noktasına gelmiştir.

Türk ve yabancı kaynaklı olmak üzere 2015 yılında Türkiye'de toplam 1,5 milyon adet ihraç taşıma gerçekleştirilmiştir. Bu taşımalardan ülkemizin güneyindeki Ro-Ro seferleri taşımacılığı limanları olan Taşucu, Mersin ve İskenderun olarak toplam 32 bin adet taşıma gerçekleştirilmiş olup, İskenderun Limanından 5.366 adet ihraç taşıma yapılmıştır. Ülkemizin güneyindeki kara kapıları Habur, Cilvegözü, Öncüpınar ve Nusaybin kapılarından toplam 650 bin adet ihraç taşıma gerçekleştirilmiş olup, Cilvegözü sınır kapısından 90.831 adet ihraç taşıma yapılmıştır.

İnsan Hareketleri

Suriye ile sınır kapısı olan Hatay ili üzerinden Türkiye'ye gelen ve Türkiye'den çıkış yapan yabancı ziyaretçiler, farklı ulaşım yollarını kullanmakla birlikte, en çok karayolunu kullanmaktadırlar.

Şekil 16. Hatay Sınır Kapılarından Giriş Yapan Yolcu Sayıları



Kaynak: TÜİK, 2016

2010 yılı öncesinde Cilvegözü ve Yayladağı sınır kapılarından gelen yolcu ve çıkış yapan yolcu sayıları Suriye krizine kadar yüksek seyretmektedir. Bu durumun sebebi ise 2009 yılının sonlarına doğru Türkiye ve Suriye arasında imzalanan vize muafiyeti içeren anlaşmanın uygulanmaya başlanmasıdır. 2010 yılında bir önceki yıla oranla sınır kapılarından gelen yolcu sayısında % 72'lik, sınır kapılarından çıkış yapan yolcu sayısında ise % 71'lik bir artış gerçekleşmiştir. Ancak 2011 yılı sonrasında giden gelen yolcu sayılarında düşüşler yaşanmış olup, geçişlerdeki kontroller ciddi ölçüde arttırılmıştır.

3.3 DIŞ TİCARET

DIŞ TİCARET

Ticaret, ülke ekonomilerinin hacmini belirleyen önemli etkenlerden bir tanesidir. Bu kapsamda, dış ticaret hacmini artırırken, dış ticaret açığını azaltmak ve hedeflenen büyüme rakamlarına ulaşmak, bütün ülke ekonomilerinin öncelikli hedefidir. Ticaret bu nedenle kalkınma planlarında yer alan başlıklardan birisini oluşturmaktadır.

Türkiye ve Hatay İhracat Rakamları (\$)

Yıl	Hatay İhracat	Değişim Oranı	Türkiye İhracat	Değişim Oranı	Türkiye İçindeki Payı
2010	1.698.405.18	-	113.883.219.18	-	1,5%
2011	2.050.554.65	20,7%	134.906.868.83	18,5%	1,5%
2012	2.039.566.49	-0,5%	152.461.736.55	13,0%	1,3%
2013	2.097.845.50	2,9%	151.802.637.08	-0,4%	1,4%
2014	2.115.434.42	0,8%	157.610.157.69	3,8%	1,3%
2015	1.827.172.20	-13,6%	143.934.971.92	-8,7%	1,3%
2016	1.743.961.24	-4,6%	142.545.946.20	-0,9%	1,2%
2017	2.336.240.62	34,02%	157.000.247.16	10,14%	1,4%
2018	2.846.734.07	21,85%	167.933.943.34	6,96%	1,6%
2019	2.841.677.95	-0,18%	165.959.754.61	-1,18%	1,7%
2020	2.658.087,47	-6,46%	169.669.410,30	2,24%	1,5%

Kaynak: TÜİK, 2021 (Genel Ticaret Sistemi)

2020 yılında Türkiye ihracatı bir önceki yıla göre % 2,24 oranında artarken, 2010 yılına göre ise % 49,56 oranında bir artış meydana gelmiştir. Hatay ilinde ise 2020 yılı ihracatı bir önceki yıla göre % 6,46 azalmıştır. 2010 yılına göre ise Hatay ili ihracatında % 56,24'lük bir artış meydana gelmiştir.

Türkiye ve Hatay İthalat Rakamları (\$)

Yıl	Hatay İthalat	Değişim Oranı	Türkiye İthalat	Değişim Oranı	Türkiye İçindeki Payı
2010	3.131.655.292	-	162.041.115.027	-	1,7%
2011	4.594.570.191	46,7%	206.449.384.237	27,4%	2,1%
2012	4.420.191.947	-3,8%	197.074.597.746	-4,5%	2,0%
2013	3.904.332.130	-11,7%	215.981.624.485	9,6%	1,6%
2014	3.357.784.199	-14,0%	207.411.548.506	-4,0%	1,5%
2015	3.232.405.451	-3,7%	183.778.668.809	-11,4%	1,8%
2016	2.571.249.579	-20,45%	198.616.139.082	8,7%	1,3%
2017	3.852.340.848	49,82%	233.798.642.196	17,71%	1,6%
2018	4.071.376.015	5,69%	223.047.438.086	-4,29%	1,7%
2019	3.729.585.110	-8,4%	210.346.890.608	-9,87%	1,6%
2020	3.733.416,912	0,11%	219.509.836,968	4,36%	1,7%

Kaynak: TÜİK, 2021 (Genel Ticaret Sistemi)

2020 yılında Türkiye ithalatı bir önceki yıla göre % 4,36 oranında artmış, Hatay ili ithalatı da % 0,11 oranında da artmıştır. Bununla birlikte 2010-2020 yıllarını değerlendirdiğimizde 2020 yılı Türkiye ithalatı 2010 yılına göre % 35,47 oranında artarken, Hatay ili ithalatında da % 19,23 'lük artış meydana gelmiştir.

Hatay ili 2019 yılında Türkiye ihracat rakamlarına göre en çok **ihracat** gerçekleştirilen ilk 10 (2,841 milyar \$) il arasındadır. **İthalat** rakamları incelendiğinde ise 2019 yılında Hatay ili, toplam 3,729 milyar \$ ithalat gerçekleştirerek Türkiye'de **7. sırada** yer almıştır.

Hatay İlinin Türkiye Sıralaması (\$) (İhracat / İthalat 2019)

Sıra No	İLLER	İhracat Miktarı	Sıra No	İLLER	İthalat Miktarı
1	İstanbul	66.676.873,48	1	İstanbul	126 914 800
2	Bursa	12.881.227,26	2	Ankara	11 437 926
3	Kocaeli	12.271.117,72	3	Kocaeli	9 531 030
4	İzmir	9.534.711,63	4	İzmir	8 472 057
5	Gaziantep	7.935.814,05	5	Bursa	7 604 230
6	Ankara	7.766.726,85	6	Gaziantep	5 276 806
7	Sakarya	4.459.883,22	7	Hatay	3 733 417
8	Manisa	4.180.358,68	8	Sakarya	2 916 491
9	Denizli	3.191.333,14	9	Mersin	2 839 285
10	Hatay	2.658.087,47	10	Çorum	2 647 202
11	Konya	2.185.137,04	11	Manisa	2 432 674
12	Kayseri	2.104.588,25	12	Adana	2 128 017
13	Mersin	2.036.000,12	13	Tekirdağ	1 615 911
14	Adana	1.839.958,06	14	Denizli	1 459 304
15	Antalya	1.418.918,67	15	Kayseri	1 229 428
16	Trabzon	1.060.877,78	16	Zonguldak	1 174 577
17	Tekirdağ	991.422,12	17	Antalya	1 157 122
18	Eskişehir	921.038,14	18	K.Maraş	982 413
19	Mardin	903.933,60	19	Konya	876 694
20	K.Maraş	855.121,55	20	Samsun	806 788
	Diğer	10.637.677,06		Diğer	7 013 876
	TOPLAM	169.669.410,30		TOPLAM	219.509.836,968

Kaynak: TÜİK, 2021 (Genel Ticaret Sistemi)

Ülkelere Göre Dış Ticaret Rakamları

2020 yılı Hatay ili ihracatı büyük ölçüde Rusya, AB ve Ortadoğu ülkelerinde yoğunlaşmıştır. Rusya, 2020 yılında 2019 yılına göre % 14,74'lük artış ve 212 milyon \$ ile Hatay ilinin en fazla ihracat yaptığı ülke olurken; Rusya'nın yanı sıra ilk 5 ülke arasında Irak, Romanya, İspanya ve Mısır yer almıştır.

Hatay İlinin En Çok İhracat Yaptığı Ülkeler (\$) (000)

SIRA NO	ÜLKE	2019	2020	DEĞ.
1	RUSYA FEDERASYONU	184.772,56	212.005,09	14,74%
2	IRAK	201.399,71	183.300,86	-8,99%
3	ROMANYA	207.771,92	169.740,66	-18,30%
4	İSPANYA	187.011,08	161.710,32	-13,53%
5	MISIR	125.025,86	157.441,63	25,93%
6	SUUDİ ARABİSTAN	162.027,88	125.623,12	-22,47%
7	İSRAİL	183.084,92	125.433,98	-31,49%
8	İTALYA	266.434,34	121.988,92	-54,21%
9	SURİYE	132.370,03	118.944,24	-10,14%
10	BELÇİKA	102.903,75	105.913,25	2,92%
11	ALMANYA	59.940,93	63.507,79	5,95%
12	LÜBNAN	61.167,52	60.069,59	-1,79%
13	HOLLANDA	75.687,07	57.311,94	-24,28%
14	YUNANİSTAN	58.367,94	47.001,05	-19,47%
15	BİRLEŞİK KRALLIK	73.067,44	43.838,19	-40,00%
16	GÜNEY AFRIKA CUMHURİYETİ	6.013,01	40.520,94	573,89%
17	PORTEKİZ	63.828,85	40.288,44	-36,88%
18	UKRAYNA	30.880,57	36.107,64	16,93%
19	PAKİSTAN	695,94	35.776,18	5040,73%
20	LİBYA	28.973,67	33.864,97	16,88%
	DİĞER	626.244,32	493.656,64	
	TOPLAM	2.837.669,31	2.658.087,47	

Kaynak: TÜİK, 2021 (Genel Ticaret Sistemi)

Sektörlere Göre Dış Ticaret Rakamları

2020 yılı TÜİK rakamlarına göre Hatay ilinden gerçekleştirilen yaklaşık 2,658 milyar \$ ihracatın % 60'a yakın bölümünü demir-çelik ana sanayi sağlamaktadır. Demir-çelik sektörünün ardından ise en fazla ihracat % 16 ile yaş sebze-meyve ürünlerinde gerçekleştirilmiştir.

Hatay İlinin Sektör bazında ihracat yaptığı ürünler(\$)(000)

Sıra No	SEKTÖR	2019	2020	DEĞ.
1	Çelik	1.657.663,13	1.262.507,81	-23,84%
2	Yaş Meyve ve Sebze	446.919,47	451.085,74	0,93%
3	Kimyevi Maddeler ve Mamulleri	141.697,82	134.615,46	-5,00%
4	Otomotiv Endüstrisi	114.056,84	92.192,18	-19,17%
5	Hububat, Bakliyat, Yağlı Tohumlar ve Mamulleri	68.872,84	69.921,73	1,52%
6	Mobilya, Kâğıt ve Orman Ürünleri	69.895,21	61.640,34	-11,81%
7	Tekstil ve Hammaddeleri	16.519,46	52.343,70	216,86%
8	Madencilik Ürünleri	29.843,33	52.168,86	74,81%
9	Hazırgiyim ve Konfeksiyon	52.043,87	49.708,30	-4,49%
10	Makine ve Aksamları	40.534,48	40.270,01	-0,65%
11	Zeytin ve Zeytinyağı	28.872,18	28.565,98	-1,06%
12	Çimento Cam Seramik ve Toprak Ürünleri	17.726,18	25.902,90	46,13%
13	Su Ürünleri ve Hayvansal Mamuller	28.828,65	23.772,09	-17,54%
14	İklimlendirme Sanayii	15.070,34	16.797,56	11,46%
15	Meyve Sebze Mamulleri	20.167,55	16.789,06	-16,75%
16	Demir ve Demir Dışı Metaller	16.391,10	15.933,56	-2,79%
17	Fındık ve Mamulleri	17.093,25	11.911,45	-30,31%
18	Elektrik Elektronik	11.047,00	9.812,82	-11,17%
19	Kuru Meyve ve Mamulleri	16.322,97	8.993,09	-44,91%
20	Deri ve Deri Mamulleri	4.429,09	3.704,16	-16,37%
21	Halı	3.390,13	2.999,63	-11,52%
22	Savunma ve Havacılık Sanayii	19.241,97	1.558,12	-91,90%
23	Süs Bitkileri ve Mam.	662,54	342,41	-48,32%
24	Diğer Sanayi Ürünleri	372,17	301,13	-19,09%
25	Tütün	1,00	201,63	20062,62%
26	Gemi ve Yat	9,95	3,53	-64,47%
27	Mücevher	2,79	2,22	-20,43%
	TOPLAM	2.837.674,31	2.658.087,47	-14,22%

Kaynak: TÜİK, 2020 (Genel Ticaret Sistemi)

3.4 İMALAT SANAYİ

ORGANİZE SANAYİ BÖLGELERİ

İlimizde halen faal olan 3 adet OSB'de 182 işletme bulunmakta ve 8.397 kişi istihdam edilmektedir.

OSB'NİN ADI	YERİ	ALANI (DEKAR)	PARSEL SAYISI	İSTİHDAM SAYISI
Antakya OSB	Belen	1.530	87	1.720
İskenderun OSB	İskenderun	2.080	57	4.251
Payas OSB	Payas	530	32	2.426
İskenderun II. OSB (İnşaatlar devam ediyor)	İskenderun	786	6	-
Erzin OSB	Erzin	1.750	0	-
TOPLAM		6.676	182	8.397

1. ANTAKYA ORGANİZE SANAYİ BÖLGESİ

Antakya Organize Sanayi Bölgesi, 1995 yılında Belen İlçesi, Şenbük, Bakras ve Çakallı köyleri sınırlarında 150 hektar alanda İl Özel İdaresinin ve Antakya Ticaret ve Sanayi Odasının %50 ortak katılımı ile kurulmuştur. Organize Sanayi Bölgesinin 94,8 hektar olup , 87 parselle ayrılmıştır. Halen Antakya Organize Sanayi Bölgesinde 53 tanesi faal,7 tanesi inşa halinde,6 tanesi proje aşamasındadır.

Gıda Sanayi, Demir ve Çelik Sanayi, Orman Sanayi, Kimya Sanayi, Kağıt Sanayi ve Dokuma Giyim Sanayi ağırlıklı sektörleri bulunan, Antakya Organize Sanayi Bölgesinde 1720 işçi istihdam edilmektedir. (Kaynak: Antakya Organize Sanayi Bölge Müdürlüğü)

2. İSKENDERUN ORGANİZE SANAYİ BÖLGESİ

İskenderun Organize Sanayi Bölgesi, İskenderun Ticaret ve Sanayi Odası ile İskenderun Sanayiciler Derneği tarafından ve Bakanlar Kurulu'nun 08.04.1980 gün ve 8/650 sayılı kararına İstinaden Müteşebbis Teşekkül Başkanlığı oluşturularak 1980 tarihinde faaliyete başlamıştır.

Bölge altyapısının bitmesine müteakip bina, sosyal ve idari tesisler ile çevre düzenlemeleriyle birlikte 1992 yılında tamamlanarak hizmete girmiştir. Bölgenin toplam alanı 208 hektar olup, net parsel alanı 107 hektardır. Geri kalan kısımları yol, park ve sosyal tesislerdir.

Bölgede 57 adet sanayi parseli olup, 57 adet parselde firma faaliyet gösterilmektedir. Bölgedeki firmalarda 4251 işçi istihdam edilmektedir.

İskenderun Organize Sanayi Bölgesi genelinde 23 Firma Demir ve Çelik üretimi yapmakta olup, bunun dışında 1 Gübre tesis, 1 adet Plastik Sanayi, 7 adet madeni eşya sanayi, 4 adet karayolu taşıtları imalat sanayi ve diğer sektörlerde firmalara ait sanayi tesis bulunmaktadır.

(Kaynak: İskenderun Organize Sanayi Bölge Müdürlüğü)

3. PAYAS ORGANİZE SANAYİ BÖLGESİ

53 hektar üzerine kurulmuş olup, bunun 41 hektarı sanayi parseli olarak planlanmıştır. Payas Organize Sanayi Bölgesi, aslında kendiliğinden gelişen sanayi yapılarının sonradan Organize Sanayi Bölgesine dönüştürülmesinden ibarettir.

Bölge Müteşebbis Teşekkülü, Hatay İl Özel İdaresinin %40, Payas Belediye Başkanlığının %30, Payas Sanayiciler Derneğinin %30 katılımı ile kurulmuştur. İmar planı onaylanmış ve imar uygulama işlemi bitirilmiştir. Altyapı işleri tamamlanmıştır.

42 adet sanayi parseli mevcut olup, halen 32 adet tesis faaliyet göstermektedir. Geriye kalan parseller küçük ve mülkiyet sorunları nedeniyle 34,7 hektar üzerinde tesis bulunmamaktadır. Sanayi kuruluşlarının %98 oranında ağırlıklı imalat sektör guruplarından Demir ve Demir mamullerinin üretimi yapılmakta olup bunun dışında 1 adet oksijen ile 2 adet kömür presleme, 1 adet torna, 1 adet çivi tel tesisi bulunmaktadır.

Faal olan işyerlerinde 2426 kişi çalışmaktadır Bölgeye doğalgaz alt yapısı döşenmiş olup, doğalgaz kullanıma sunulmuştur. (Kaynak: Payas Organize Sanayi Bölgesi Müdürlüğü)

Yapımı Devam Eden Organize Sanayi Bölgeleri

1-İSKENDERUN II. ORGANİZE SANAYİ BÖLGESİ

Sanayi Bakanlığı Yer Seçim Komisyonu Tarafından 01.09.2005 tarihinde yer seçimi yapılmıştır. İskenderun 2. Organize Sanayi Bölgesinin yeri İsdemir ile İskenderun 1.Organize Sanayi Bölgesi arasında kalan Azganlık Belediyesi sınırları içerisinde 786.109,79 m² büyüklükte Mülkiyetin büyük kısmı Hazine adına kayıtlı olan arazi iken, İskenderun 2.organize sanayi Bölgesi Müteşebbis Teşekkülü tarafından Hazine arazileri Hazineden bedeli mukabili satın alınmıştır.

Bölge Müteşebbis Teşekkülü Hatay İl Özel İdaresinin %70, Azganlık Belediyesinin %30 katılımı ile oluşmuştur. Bölgenin, imar planı yapım ihalesi yapılmış olup, yüklenici firma yapım çalışmalarını sürdürmektedir. İmar planı çalışmaları bitirildikten sonra, bölgenin imar uygulama işlemleri yaptırılacaktır. Bölgenin yer seçiminin iptali hususunda Mahkemeye dava açılmış olup, mahkemece işlemlerin durdurulması cihetine gidilmiştir. Mahkeme süreci devam etmektedir.

İskenderun II. OSB yönetiminden toplam 94 adet katılımcı yer talebinde bulunmuş olup, talep edilen arsa miktarı ise 4.500.000 m². 'dir. (Kaynak: T.C. Hatay Valiliği İl Planlama ve Koordinasyon Müdürlüğü)

2-HATAY ERZİN ORGANİZE SANAYİ BÖLGESİ

Yeri	Turunçlu Mahallesi Karargah Çiftliği
Miktarı	1.750 dekar
Mülkiyeti	%29,3 OSB , %70,7 Şahıs
Yer Seçim	Kesinleşti

Erzin OSB nin müteşebbis heyetinde,

- %40 Yatırım İzleme ve Koordinasyon Başkanlığı
- %30 Erzin Belediyesi
- %30 Erzin Ticaret ve Sanayi Odası yer almaktadır.

Erzin OSB'den Ocak 2017 tarihi itibari ile 220 firma yaklaşık 10.000 dekar yatırıma yönelik arsa tahsis talebinde bulunmuştur.

İmar planı Bakanlık tarafından onaylanmıştır. 1. etap 512 dekar alanda alt yapı projeleri yapım çalışması devam etmektedir, ayrıca bitişik konumda 4.410 dekar ilave alan çalışması başlatılmıştır.

3-KIRIKHAN ORGANİZE SANAYİ BÖLGESİ

Yeri	Kırıkhan İlçesi Karaçağıl-Ceylanlı Mahalleleri
Antakya'ya Uzaklığı	45 Km
Miktarı	876 dekar
Mülkiyeti	Hazine
Yer Seçim	Kesinleşti

Hatay- Kırıkhan OSB Müteşebbis Heyet;

- Hatay Valiliği Yatırım İzleme ve Koordinasyon Başkanlığı'nın %52,
- Kırıkhan Belediye Başkanlığı'nın %24,
- Kırıkhan Ticaret ve Sanayi Odası'nın %24,

oranında katılımı ile oluşturulacaktır.

Müteşebbis heyetin oluşması için kuruluş protokolü 31.03.2017 tarihi itibari ile onay için Bakanlığa gönderilmiştir.



4-ALTINÖZÜ ZEYTİN VE ZEYTİN ÜRÜNLERİ İHTİSAS OSB

Yeri	Antakya Kuruyer Mahallesi ve Altınöz Enek Mahallesi
Antakya'ya Uzaklığı	12 Km
Miktarı	1.390 dekar
Mülkiyeti	%45 Şahıs , %55 Hazine
Yer Seçim Komisyonu İnceleme Tarihi	25.06.2015

Yer seçiminin kesinleşebilmesi için, Bakanlığın talebi doğrultusunda ÇED Raporu ve Ekosistem Değerlendirme Raporu hazırlanma süreci başlatılmış olup, süreç devam etmektedir. Çalışmalar YİKOB tarafından sürdürülmektedir.

5-HASSA ORGANİZE SANAYİ BÖLGESİ

Yeri	Bintaş, Aşağıkarafakılı, Su Gediği Mahalleleri
Miktarı	13.770 dekar
Mülkiyeti	Hazine
Yer Seçimi	Kesinleşti

Hatay- Hassa OSB Müteşebbis Heyet;

- Hatay Valiliği Yatırım İzleme ve Koordinasyon Başkanlığı'nın % 72,
- Hassa Belediye Başkanlığı'nın %10,
- Antakya Ticaret ve Sanayi Odası'nın %6,
- Kırıkhan Ticaret ve Sanayi Odası'nın %12, oranlarında katılımı ile oluşturulacaktır.

Hassa OSB'nin Müteşebbis heyetin oluşması için kuruluş protokolü hazırlık çalışmaları sürdürülmektedir. Kuruluş Protokolünün onayı sonrasında Bölge Tüzel kişilik kazanacaktır.

Çalışmalar YİKOB tarafından sürdürülmektedir.

HASSA OSB İÇİN RESMİ BAŞVURU YAPARAK YER TALEP EDEN YATIRIMCILAR

YATIRIMCI SAYISI	345
YATIRIM MİKTARI	3,4 MİLYAR \$
TALEP EDİLEN ARSA MİKTARI	22.611 DEKAR
SAĞLANACAK İSTİHDAM	43.642 KİŞİ

REYHANLI İLÇESİNE OSB KURULMASI

Yeri	Çakıryiğit Mahallesi
Miktarı	1.726 dekar
Mülkiyeti	Hazine ve Mera
Yer Seçimi	Başvuru dosyası hazırlanıyor.

Reyhanlı Belediyesi, Reyhanlı Ticaret ve Sanayi Odası ve YİKOB işbirliği içerisinde Reyhanlı OSB'nin kurulumuna yönelik hazırlık çalışmaları YİKOB tarafından başlatılmıştır.

YAPIMI DEVAM EDEN ÖNEMLİ PROJELER**ANTAKYA İLAVE ORGANİZE SANAYİ BÖLGESİ**

Yeri	Belen Şenbük ve Çakallı Mahalleleri
Antakya'ya Uzaklığı	30 Km
Miktarı	1.400 dekar
Mülkiyeti	%35,7 Hazine , %64,3 Şahıs
Yer Seçim	Kesinleşti
İlave Organize Sanayi Bölgesinin kurulabilmesi için yapılması gereken faaliyetler Antakya OSB yönetimi tarafından takip edilmektedir. Mevcut OSB 'ye bitişik konumda 500 dekar arazi hazineden satın alınmıştır. İmar Planı onaylanmış, İmar uygulama planları tescil aşamasına gelmiştir.	

İLİMİZDE KURULU BULUNAN SANAYİ SİTELERİ

5 adet sanayi sitesi mevcut olup, 3.171 işyeri bulunmakta ve bu işyerlerinde tahmini 11.456 kişiye istihdam sağlanmaktadır.

SANAYİ SİTESİ ADI	ALANI (DEKAR)	İŞYERİ SAYISI	MEVCUT İSTİHDAM TAHMİNİ (KİŞİ)
Antakya S.S.	805	1.534	6.136
İskenderun S.S.	300	1.140	3.420
Dörtyol S.S.	75	146	730
Payas S.S.	78	151	600
Kırıkhan S.S.	270	200	570
TOPLAM	152,8	3.171	11.456

İLİMİZDE KURULACAK SANAYİ SİTELERİ

1-ANTAKYA MOBİLYACILARI İHTİSAS SANAYİ SİTESİ

Mevkii	Antakya Narlıca, Ilıca
Arazi Büyüklüğü	465 Dekar
İşyeri ve Ortak Sayısı	100 Adet
İşyeri Tipleri:	750 m ² (21 adet), 1.500 m ² (42 adet), 2.250 m ² (11 adet), 3.000 m ² (26 adet).

2-REYHANLI SANAYİ SİTESİ

Mevkii	Reyhanlı(Kırıkhan çıkışı 4.km)
Arazi Büyüklüğü	257 Dekar
İşyeri ve Ortak Sayısı	231 Adet
İşyeri tipleri	102 m ² (32 adet), 204 m ² (56 adet), 408 m ² (134 adet), 816 m ² (5 adet), 1.224 m ² (4 adet)

3-ANTAKYA AYAKKABICILAR SANAYİ SİTESİ

Mevkii	Antakya Karlısu
Arazi Büyüklüğü	210 Dekar
İşyeri ve Ortak Sayısı	183 Adet
Proje yapım ve onay süreçleri devam etmektedir bu yıl içinde üstyapı ihalesinin yapılması beklenmektedir	
İşyeri tipleri	100 m ² (58 adet), 200 m ² (77 adet), 400 m ² (32 adet), 600 m ² (6 adet), 800 m ² (10 adet) olacaktır.

DEVAM EDEN ÖNEMLİ PROJELER**1-ERZİN SANAYİ SİTESİ**

Yeri	Erzin Gökçeseki Mevkii
Miktarı	30 dekar
Mülkiyeti	Kooperatif
Üye Sayısı	71

Bakanlığımızca yer seçimi incelemesi yapılmış uygun bulunmuştur. Arazi kooperatif tarafından satın alınmış, 1/1000'lik uygulama imar planı bitirilmiştir. Kooperatif yönetimince projelerin yapımı ile ilgili TOKİ' ye başvuruda bulunmuştur. Süreç devam etmektedir.

2-ŞENKÖY SANAYİ SİTESİ

Yeri	Yayladağı Şenköy Mahallesi
Miktarı	323 dekar
Mülkiyeti	Hazine

Bakanlık personelince 21.09.2016 tarihinde bölgede yerinde inceleme yapılmış ve uygun bulunmuştur. SS yönetimi tarafından arazinin imar planı yaptırılarak sonrası arazi hazineden satın alınacaktır.

3-YAYLADAĞI SANAYİ SİTESİ

Yeri	Kulaç Mahallesi
Miktarı	114 dekar
Mülkiyeti	Hazine

Yer seçimi başvurusu Bakanlığa yapılmış olup, yer seçimi için 04.04.2017 tarihinde Bakanlık personelince yerinde inceleme yapılmıştır.

Demir Çelik Üretimi;

İlimiz demir ve çelik sektörünün ilk yatırımı olan İSDEMİR tesisleri 1967 yılında, Sovyetler Birliği ile yapılan teknik ve ekonomik işbirliği anlaşması çerçevesinde gerçekleştirilmiştir. 1.1 milyon ton/yıl sıvı çelik kapasitesindeki tesisin temeli, 3 Ekim 1970 tarihinde atılmış ve 1975 yılından itibaren kademeli olarak işletmeye alınmıştır, 1970' li yıllarda İSDEMİR in kurulmaya başlanması ile birlikte, bölge ekonomisinin gelişmesindeki ivme artmış ve bölgede yeni yatırım ve istihdam alanları doğmaya başlamıştır.

Son yıllarda İSDEMİR 3 milyar ABD Doları tutarında, 40 yeni projeyi hayata geçirerek; entegre yassı çelik üretimine başlanmıştır. Halen yapımı sürdürülen 1.7 milyar ABD Doları büyüklüğünde yeni bir çelikhane ve yassı mamul yatırımı sürdürülmektedir. İlimizde yassı mamul yatırımlarının bitmesi sonucunda 6.5 milyon ton /yıl yassı mamul üretim kapasitesine ulaşılabacaktır. İlimizde yapımı sürdürülen demir çelik yatırımının 2011 yılında bitirilmesi, bunun dışında 5 adet kurulu çelikhanelerle birlikte mevcut kurulu ilimiz çelik üretim kapasitesi, yaklaşık 12 milyon tona ulaşacaktır.

2009 yılı sonu itibariyle, ekonomik krizin de etkileri ile 5.5 milyon ton çelik üretimi gerçekleştirilmiş olup sektörde halen 12.374 kişi istihdam edilmektedir. Yapılan yeni yatırımlar sonucunda ilimiz demir-çelik sektörü kapasitesi açısından Türkiye'de birinci sırayı alacaktır.

Üretilen ve yurt dışından ithal edilen kütük demirler, ilimizde bulunan Haddehanelerde işlenerek Lama, Silme, Köşebent, İnşaat demiri, çivi ve tel haline getirilmektedir. Ayrıca ilimizde bulunan tesislerde değişik kullanım alanları olan hemen her tür boru üretimleri gerçekleştirilmektedir.

Mobilyacılık Sektörü;

Antakya'da ağaç işleri sektöründe üretim yapan yaklaşık 1500 firma bulunmaktadır. Bu firmalar, büyük ölçüde, el emeğinin ağırlıkta olduğu ve ustalık gerektiren işler yapmaktadırlar.

İlimizdeki üretimi ana başlıklar altında toplayacak olursak şu şekilde sıralanabilir:

1- Oturma Grupları

İlimizde üretimin çoğunluğunu ekonomik sınıf olmak üzere, misafir ve oturma odası gruplarının her türü üretilmektedir. Bunun yanında, çağımızın vazgeçilmez gereksinimi hem kanepeler, hem de yataklar olarak kullanılabilen çek-yatlar üretilmekte, bu ürünler yurtiçi ve yurtdışına satılmaktadır.

2- Küçük ev mobilyaları ve aksesuarları:

MDF ve ahşaptan sehpa, zigon sehpa, küçük masalar üretilmektedir. Bu konuda kentimiz Türkiye'nin lideri konumundadır. Seri ve sağlam üretim becerisi elde edildiği için çok uygun fiyatlara satış yapabilmektedir.

3- Yemek ve yatak odaları:

Asıl üretimimiz boyalı klasik mobilya olmakla beraber, günümüzde melamin ve modern görünümlü mobilya ihtiyacının artmasından dolayı o tarz üretilmeye de seri bir şekilde devam edilmektedir. Klasik mobilyalarımız çeşitli ülkelerden alıcı bulmakta; fakat melamin mobilya sadece ilimize ve çevredeki illere satılabilmektedir. Bunun yanında otel mobilyaları üretimi yapılmaktadır.

4- Kapı, pencere:

Ahşap kapı ve pencere üretimi yapan fabrikaların sayısı ilimizde gün geçtikçe artmaktadır.

Ayakkabıcılık Sektörü;

Hatay Ayakkabıcılık sektöründe Türkiye'nin belkemiğidir. Türkiye'nin en kaliteli ayakkabıları ilimizde üretilmekte, yurdumuzun erkek ayakkabı gereksiniminin %40'ı Hatay'dan karşılanmaktadır. Hatay'da Ayakkabı Sektöründe üretim taban imalatı ile başlamış, şu an ise; Hatay'da bir ayakkabının ham deri halinden, ayağa giyilen son şeklini alana kadar her evresi gerçekleştirilmektedir.

Hatay'da ağırlıklı olarak erkek ayakkabısı üretimi öne çıkmaktadır. Ve ürün çeşitliliğine bağlı olarak, çeşitli kalitelere ve çeşitli fiyatlarda ayakkabı bulunmaktadır.

İlimizde Ayakkabıcılık Sektörünün gelişmesi için 199 dönümlük arazide Ayakkabıcılık Küçük Sanayi Sitesi kurulacaktır.

Enerji Üretimi;**Rüzgar Enerjisi Potansiyeli**

İşletmede olan rüzgar enerji santrallerinin kurulu güç bakımından illere göre yüzdesel dağılımında 7,67% ile Hatay'ın Türkiye'de 4. sırada olduğunu görmekteyiz. (Türkiye Rüzgar Enerjisi İstatistik Raporu,2012) İlimizin yıllık enerji ihtiyacı 7,30 milyar KW/saattir. Halen 1,56 milyar KW/saat enerji ilimizde üretilmektedir. Kısa dönemde ilin yıllık enerji ihtiyacınının 10 milyar/KW/saate çıkacağı öngörülmektedir.

3.5 TURİZM

Dünya turizmi geçtiğimiz yüzyılın son çeyreğinden itibaren hızlı bir dönüşüme ve gelişime sahne olmuştur. Küreselleşme ile birlikte ortaya çıkan Çin, Hindistan, Rusya, Brezilya, Kore ve Türkiye gibi gelişmekte olan ülkeler, bir yandan turizm faaliyetlerinden aldıkları payı artırırken, diğer yandan refah seviyelerinin artması sebebiyle turizm talebinin artışına katkı sağlamaktadırlar. Ülkemizde, İstanbul, Antalya, İzmir gibi önemli sayıda yabancı turist çeken merkezlerin yanı sıra, önemli ölçüde iç turizm faaliyeti de bulunmaktadır.

Tarihi, kültürel mirası ve iklimi ile turizmde önemli bir potansiyele sahip olan ve Kültür ve Turizm Bakanlığınının 81 İl içinde "Marka Kent" olmaya aday gösterdiği 15 il arasında yer alan Hatay ilinin turizm sektöründen alacağı payın artırılması ve bu amaç doğrultusunda Hatay iline yatırım yapmak isteyen kişi ve kuruluşlar için bir yol haritası oluşturması amacıyla; Hatay İl Turizm Stratejisi ve Eylem Planı; Hatay Valiliği, Doğu Akdeniz Kalkınma Ajansı ve İl Kültür Turizm Müdürlüğü koordinasyonunda hazırlanmıştır. Planla topyekün, entegre bir anlayışla Hatay ili turizm sektörünün dönüşümünün sağlanması amaçlanmaktadır. Bu eylem planıyla Hatay ilinin 2023 yılı itibarıyla;

- ❖ 13.500 yatak kapasitesine
- ❖ 1 milyon yerli ve yabancı ziyaretçi sayısına
- ❖ Yaklaşık 600 milyon ABD Doları turizm gelirine
- ❖ İşsizlikte 5 puan ilave düşüşe ulaşarak, Türkiye'nin 5. büyük turizm merkezi olması hedeflenmektedir.

Günümüzde turizm kalkınma ile doğrudan ilişkilidir ve günden güne sayıları artan yeni destinasyonları kapsamaktadır. Turizmin iş hacmi petrol ihracatı, yiyecek ürünleri veya otomotiv sektörünün hacmine eşit veya bazı durumlarda bunları aşmaktadır. Turizm uluslararası ticarete en belirleyici oyunculardan biri haline gelmiştir ve birçok gelişmekte olan ülke için ana gelir kaynaklarından biri konumundadır.

Turizm sektöründeki bu büyümede, turizmde çeşitlenme ve destinasyonlar arası rekabetin birlikte hareketinin yarattığı sinerjinin etkisi büyüktür¹⁰. Başta konaklama, ulaştırma, seyahat acentacılığı ve tur operatörlüğü, yiyecek-içecek işletmeciliği ile eğlence hizmetleri alt dalları olmak üzere ülke, bölge, şehir ve alt destinasyonların istihdamının artırılmasına ve yerel ekonomilerin canlanmasına önemli düzeyde olumlu etki etmektedir.

Türkiye'de ihracattan sonra en büyük döviz kaynağı olan turizm, etkilediği ve etkilendiği sektörler açısından son derece hayati bir konumdadır. Türkiye ekonomisi içinde turizm, başta gıda, yeme içme, ulaştırma gibi 54 sektörü doğrudan etkilemektedir. Bir kişiye istihdam sağlamak için gereken sermaye yatırımınının turizm sektöründe görece düşük olması dolayısıyla turizm, işsizlikle mücadelede önemli bir unsurdur.

Dünya, 2020 yılını benzeri görülmemiş bir küresel sağlık pandemisiyle geçirmektedir. 2019 yılı sonunda Çin'in Hubei eyaletine bağlı Vuhan kentinde ortaya çıkan Koronavirüs (Covid-19), çok kısa bir sürede dünya çapına yayılan bir salgına dönüşerek, 215 ülkeye yayılmıştır. 27 Haziran 2021 itibariyle dünya genelinde virüs nedeniyle enfekte olan kişi sayısı 61 milyonu aşarken, hayatını kaybedenlerin sayısı ise 1,5 milyona yaklaşmıştır. Salgının etkileri yayılarak devam etmektedir.

Korona virüsü salgını birçok sektörü önemli ölçüde etkilemiştir. Ancak bu krizden en çok etkilenen sektör turizm olmuştur. Salgının başladığı Aralık 2019'dan itibaren seyahat hareketleri aşama aşama durdurulmuştur. İlk etapta salgının etkilediği ülkelerde seyahat hareketlerine kısıtlama getirilirken salgının yayılmasıyla birlikte uluslararası uçuşların tamamına yakını askıya alınmıştır. Birleşmiş Milletler Dünya Turizm Örgütü (UNWTO) tarafından Haziran ayı verileri çerçevesinde yapılan değerlendirmeye göre; Covid-19'un turizm sektörüne verdiği zarar 2009 yılındaki küresel ekonomik krizin 3 katına çıkmıştır.

Pandeminin etkisini yoğun olarak hissettirdiği alanlardan biri de oteller olmuştur. Otelcilik sektörü bu dönemde, daha önce yaşadığı iki krizin toplamından dört kat daha fazla gelir düşüşü yaşamıştır. Birçok otel, işgücünde önemli düşüş yaşamıştır ve birçoğu, geçici veya kalıcı olarak otelini kapatmak zorunda kalmıştır.

Pandemi nedeniyle 2020'de Türkiye'de şehir otellerinin yarısından fazlası, kıyı otellerinin ise büyük bir bölümü kapalı tutulmuştur. STR Global verilerine göre Türkiye genelinde OcakAğustos dönemi doluluk oranları geçen yılın aynı dönemine göre yüzde 57,4 azalarak, yüzde 28,5 olarak gerçekleşmiştir.

- Hatay İlinde yıl içinde konaklayan turist kitlesinin nitelikleri, kısmen istatistikî verilere, yoğunlukla da yerinde edinilen bilgi ve gözlemlere dayandırılarak değerlendirildiğinde;
- Hatay İlindeki mevcut turizm talebi, ülke değerlerinin çok altındadır. Şu anda turizm talebinin yerli turistlerden oluştuğu gözlenmektedir.
- Gerçekte, mevcut turizm potansiyeli açısından değerlendirildiğinde, Hatay İlindeki turizm olgusu büyük ölçüde Kültür - İnanç ve Termal turizmine dayanmaktadır.

	OTEL SAYISI	ODA SAYISI	YATAK SAYISI
Turizm İşletme Belgeli	49	2.605	5.268
Turizm Yatırım Belgeli	8	738	1.536
Belediye Belgeli	146	3.620	8.561

YILDIZLARINA GÖRE						
	5*	4*	3*	2*	1*	Butik/Özel/Yayla
Turizm İşletme Belgeli Tesis Sayısı	3	6	21	7	1	11
Turizm Yatırım Belgeli Tesis Sayısı	2	2	1	1	-	2

T.C. Kültür ve Turizm Bakanlığı verilerine göre, Hatay'ın Bakanlık İşletme ve Belediye Belgeli olarak 192 tesis, 13 bin 700 yatak kapasitesi bulunmaktadır. Ancak Bakanlıktan yatırım belgesi alacak 11 tesis hizmete girdiğinde 851 yatak daha mevcut kapasiteye eklenmiş olacak ve toplam tesis sayısı 203'e, yatak kapasitesi ise 14 bin 551'e ulaşacaktır. Hatay'daki konaklama tesislerinin 3 tanesi 5 yıldız kategorisinde olup dört yıldızlı tesis sayısı 6, üç yıldızlı tesis sayısı ise 21'dir.



ANEMON İSKENDERUN OTEL	Otel	5 Yıldızlı	İskenderun
Güngör Ottoman Palace Thermal Resort	Termal Otel	5 Yıldızlı	Antakya
The Museum Hotel Antakya	Otel	5 Yıldızlı	Antakya
Anemon Antakya Otel	Otel	4 Yıldızlı	Antakya
Fourway Hotel	Otel	4 Yıldızlı	Dört Yol
Grand Boğaziçi Otel	Otel	4 Yıldızlı	Defne
Narin Otel	Otel	4 Yıldızlı	Antakya
Ontur Oteli	Otel	4 Yıldızlı	İskenderun
Ramada İskenderun	Otel	4 Yıldızlı	İskenderun
Arsuz Oteli	Otel	3 Yıldızlı	Arsuz
Bayazıt Otel	Otel	3 Yıldızlı	İskenderun
Büyük Özcihan	Otel	3 Yıldızlı	Defne
Defne Prenses Oteli	Otel	3 Yıldızlı	Defne
De-Liban Otel	Otel	3 Yıldızlı	Defne
Eba Otel	Otel	3 Yıldızlı	Arsuz
Emin Otel	Otel	3 Yıldızlı	İskenderun
Erzin Artemis Otel	Otel	3 Yıldızlı	Erzin
Grand Akçalı Otel	Otel	3 Yıldızlı	İskenderun
Grand Mina Otel	Otel	3 Yıldızlı	Defne
Grand Onur Otel	Otel	3 Yıldızlı	İskenderun
Hataylı Oteli	Otel	3 Yıldızlı	İskenderun
Northhill Hotel	Otel	3 Yıldızlı	Antakya
Orontes Otel	Otel	3 Yıldızlı	Antakya
Parlak Resort Otel	Otel	3 Yıldızlı	Kırıkhan
Reyhanlı Emir Otel	Otel	3 Yıldızlı	Reyhanlı
Saadet Grand Hotel	Otel	3 Yıldızlı	Defne
Sami Akar Saray Otel	Otel	3 Yıldızlı	Antakya
Sun Inn Oteli	Otel	3 Yıldızlı	İskenderun
Tarbuş Hotel	Otel	3 Yıldızlı	Defne
Zeyn Otel	Otel	3 Yıldızlı	Defne
Aykut Palace	Otel	2 Yıldızlı	İskenderun
Cabir Otel	Otel	2 Yıldızlı	İskenderun
Çağlayan Oteli	Otel	2 Yıldızlı	Defne
Gökçen	Otel	2 Yıldızlı	Antakya
İmrenay Oteli	Otel	2 Yıldızlı	İskenderun
Kutlubay Otel	Otel	2 Yıldızlı	Payas
Yaman Otel	Otel	2 Yıldızlı	Defne
Hidro Tesisleri	Otel	1 Yıldızlı	Antakya
Antakya Ala Restaurant	Özel Tesis		Antakya
Antakya Antikhan Konuk Kültür Evi	Özel Tesis		Antakya
Antik Beyazıt Otel	Özel Tesis		Antakya
Avlu Restaurant	Özel Tesis		Antakya
Barudi	Özel Tesis		Antakya
Cabaret Cafe Restaurant	Özel Tesis		Antakya
Çankaya Konakları	Özel Tesis		Antakya
Haysim Anadolu Restaurant	Özel Tesis		Antakya
Hi Meydan	Özel Tesis		Antakya
Jasmin Konak	Özel Tesis		Antakya
Konak Antakya Restaurant	Özel Tesis		Antakya
La Perla Premium Otel	Özel Tesis		İskenderun
Leban Restaurant	Özel Tesis		Antakya
Savon	Özel Tesis		Antakya
Sveyka Restaurant	Özel Tesis		Antakya
The Anilife Hotels	Butik Otel		İskenderun
The Liwan Hotel	Butik Otel		Antakya
The Shahut Otel	Özel Tesis		Antakya
Varlıbaş-Çınaraltı Turizm Konaklama Tesisi	Yayla Evi		Belen
Waxwing Hotel	Özel Tesis		Antakya

08.12.2020 Tarihi İtibarıyla Belediye Belgeli Konaklama Tesisi İstatistikleri

	Şehir	Belediye Belgeli Tesis Sayısı	Belediye Belgeli Oda Sayısı	Belediye Belgeli Yatak Sayısı
1	Antalya	1 028	53 116	136 644
2	İstanbul	1 430	43 231	81 898
3	Muğla	901	28 642	64 861
4	Balıkesir	462	11 552	29 089
5	Mersin	452	10 215	25 542
6	Çanakkale	342	6 678	15 723
7	Nevşehir	324	5 827	13 732
8	Afyonkarahisar	104	5 108	13 748
9	Aydın	127	5 081	12 053
10	Bursa	181	5 042	11 299
11	İzmir	184	4 909	10 330
12	Hatay	144	3 613	8 534
13	Konya	123	3 270	6 636
14	Kocaeli	114	2 664	6 551
15	Yalova	94	2 524	6 243
16	Edirne	97	2 586	5 972
17	Erzurum	101	2 701	5 388
18	Bartın	251	2 128	5 290
19	Ankara	60	2 323	4 610
20	Manisa	74	2 021	4 698
21	Şanlıurfa	65	1 904	4 269
22	Bolu	98	1 981	4 104
23	Van	48	1 766	4 012
24	Adana	74	2 017	3 699
25	Artvin	87	1 809	3 651
26	Kütahya	35	1 386	4 079
27	Kastamonu	79	1 641	3 728
28	Düzce	67	1 664	3 711
29	Sivas	54	1 764	3 557
30	Sinop	76	1 377	3 673

08.12.2020 TARİHİ İTİBARIYLA BAKANLIK BELGELİ KONAKLAMA TESİS İSTATİSTİKLERİ

	Şehir	İşletme Belgeli Tesis Sayısı	İşletme Belgeli Oda Sayısı	İşletme Belgeli Yatak Sayısı	Yatırım Belgeli Tesis Sayısı	Yatırım Belgeli Oda Sayısı	Yatırım Belgeli Yatak Sayısı
1	Antalya	804	214 680	462 826	97	21 423	47 062
2	İstanbul	642	63 957	128 847	89	9 752	20 144
3	Muğla	412	51 335	109 428	72	8 239	18 873
4	İzmir	220	19 521	40 187	31	3 164	6 843
5	Aydın	91	13 754	28 995	13	3 173	7 509
6	Ankara	180	14 378	28 773	12	1 001	2 049
7	Mersin	64	4 563	9 460	27	5 145	11 001
8	Bursa	83	6 236	12 718	26	2 608	5 846
9	Nevşehir	109	5 550	11 702	18	1 271	2 555
10	Balıkesir	94	5 464	11 091	16	750	1 566
11	Trabzon	72	3 953	8 172	16	1 957	4 145
12	Gaziantep	51	3 951	7 886	11	1 015	2 149
13	Afyonkarahisar	29	3 655	7 628	7	1 017	2 118
14	Kocaeli	57	4 262	8 613	3	212	571
15	Adana	45	3 633	7 327	4	534	1 116
16	Hatay	49	2 573	5 202	11	1 476	3 152
17	Denizli	40	3 579	7 171	7	536	1 072
18	Çanakkale	82	3 569	7 237	7	222	516
19	Konya	38	3 467	6 968	3	248	498
20	Sakarya	21	2 054	4 133	9	1 302	2 753
21	Diyarbakır	32	2 414	4 786	6	444	892
22	Bolu	25	2 028	4 224	5	646	1 540
23	Eskişehir	37	2 394	4 755	2	314	638
24	Kayseri	23	1 920	3 865	5	591	1 196
25	Kahramanmaraş	56	2 053	4 095	4	303	544
26	Samsun	31	2 021	4 061	4	294	630
27	Erzurum	22	1 392	2 806	6	878	1 834
28	Manisa	30	1 622	3 263	3	460	920
29	Mardin	24	1 164	2 325	10	876	1 884
30	Yalova	15	1 353	2 790	6	674	1 364



İLİMİZ TURİZM SEYAHAT ACENTALARI

İLÇESİ	MERKEZ SAYISI	ŞUBE SAYISI	GENEL TOPLAM
Antakya	48	6	54
Defne	5	-	5
İskenderun	22	2	24
Arsuz	1	-	1
Reyhanlı	4	4	8
Dörtyol	3	-	3
Kırıkhan	-	1	1
Samandağ	3	4	7
Hassa	-	-	-
Altınözü	-	-	-
Kumlu	-	-	-
Belen	-	-	-
Erzin	-	-	-
Payas	-	-	-
Yayladağı	-	-	-
TOPLAM	86	17	103

Dünya çapında en çok ziyaretçi ağırlayan 6'ncı ülke konumunda yer alan Türkiye, 2019 yılını 45 milyonu yabancı olmak üzere toplamda, bir önceki yıla göre yüzde 12,22 oranında artışla 51,7 milyon ziyaretçi ile kapatmıştır. 2020 yılının Ocak-Eylül aylarını kapsayan ilk dokuz aylık dönemde ülkemize gelen toplam yabancı ziyaretçi sayısında, 2019 yılının aynı dönemine göre yüzde 74,3 oranında düşüş göstermiştir. Buna göre 2019 yılının ilk dokuz aylık döneminde ülkemize gelen yabancı ziyaretçi sayısı 36,4 milyonun üzerinde iken 2020 yılında yaşanan düşüşle birlikte 9,4 milyon kişiye gerilemiştir. Yurtdışından gelen vatandaşlarımız da ilk 9 ayda gelen ziyaretçi sayısına eklendiğinde toplam ziyaretçi sayısı geçen yılın aynı dönemine göre yüzde 71,3 düşüşle 11,9 milyon olmuştur. Türkiye en çok ziyaretçi ağırladığı pazarlarda önemli kayıplar yaşamıştır.

HATAY İLİ KARA, DENİZ VE HAVA YOLU SINIR GİRİŞ İSTATİSTİĞİ

YILI	YERLİ GİRİŞ			YABANCI GİRİŞ			GENEL TOPLAM		
	KARA	DENİZ	HAVA	KARA	DENİZ	HAVA	YERLİ TOPLAM	YABANCI TOPLAM	GENEL TOPLAM
2014	95	12.450	102.125	378.349	2.620	42.115	114.670	423.084	537.754
2015	283	11.758	99.422	112.558	2.317	42.255	111.463	157.130	268.593
2016	538	12.427	112.116	135.275	2.063	23.812	125.081	161.150	286.231
2017	733	11.358	113.717	151.907	1.728	29.019	125.808	182.654	308.462
2018	1.267	12.171	103.475	154.598	3.503	28.703	116.913	186.804	303.717
2019	2.215	11.155	100.840	149.972	3.236	26.056	114.210	179.264	293.474
2020	7.288	5.499	27.189	59.786	2.574	5.394	39.976	67.754	107.730

2020 yılının Ocak-Eylül döneminde önemli pazarlardaki grafik şöyle olmuştur:

- Almanya'dan gelen ziyaretçi sayısı 2019 yılına göre yaklaşık %77 düşüş (912.749 ziyaretçi)
- Rusya'dan gelen ziyaretçi sayısı 2019 yılına göre %76 düşüş (1.421.428 ziyaretçi)
- İngiltere'den gelen ziyaretçi sayısı 2019 yılına göre %67 düşüş (727.532 ziyaretçi)
- Hollanda'dan gelen ziyaretçi sayısı 2019 yılına göre %77 düşüş (215.564 ziyaretçi)
- Ukrayna'dan gelen ziyaretçi sayısı 2019 yılına göre %41 düşüş (772.851 ziyaretçi)

HATAY İLİ KARA, DENİZ VE HAVA YOLU SINIR GİRİŞ İSTATİSTİĞİ

2021 YILI	YERLİ GİRİŞ			YABANCI GİRİŞ			GENEL TOPLAM		
	KARA	DENİZ	HAVA	KARA	DENİZ	HAVA	YERLİ TOPLAM	YABANCI TOPLAM	GENEL TOPLAM
Ocak	641	551	774	5.670	251	118	1.966	6.039	8.005
Şubat	585	759	488	5.428	231	114	1.832	5.773	7.605
Mart	626	543	672	6.810	331	46	1.841	7.187	9.028
Nisan	893	688	396	5.774	287	99	1.977	6.160	8.137
Mayıs	1.131	666	334	3.672	326	71	2.131	4.069	6.200
Haziran	927	780	772	7.042	364	415	2.479	7.821	10.300
Temmuz									
Ağustos									
Eylül									
Ekim									
Kasım									
Aralık									
TOPLAM	4.803	3.987	3.436	34.396	1.790	863	12.226	37.049	49.275

Hatay Orta Doğu, Avrupa ve ABD gibi farklı pazarlardan ziyaretçi alabilen bir turizm destinasyonudur. T.C. Kültür ve Turizm Bakanlığı'nın açıkladığı konaklama istatistiklerine göre Hatay'daki konaklama tesislerinde 2019 yılında konaklayan kişi sayısı bir önceki yıla göre yüzde 0,06 oranında azalarak 739 bin 474 kişi olmuştur. Bunların 56 bin 538 kişilik kısmını yabancı ziyaretçiler oluşturmuştur. Yurtdışından en başta Almanya olmak üzere, KKTC, Suudi Arabistan, Irak, ABD gibi birçok ülkeden ziyaretçi almaktadır. 2020 yılında Korona virüsü salgını nedeniyle dünyadaki diğer tüm destinasyonlarda olduğu gibi Hatay da olumsuz etkilenmiş ve ziyaretçi sayısında düşüş yaşanmıştır. Ocak-Ağustos 2020 döneminde Hatay'daki işletme ve belediye belgeli tesislere giriş yapan yerli ve yabancı ziyaretçi sayısı toplamda yüzde 35,2 oranında düşüş göstermiş ve 323 bin 339 kişi olmuştur. Bu süreçte yabancı ziyaretçi sayısında yaşanan düşüş oranı yüzde 60,5 olurken, yerli ziyaretçilerin tesislere toplam giriş sayılarındaki düşüş oranı yüzde 33 olmuştur.

Hatay İli Yerli Ve Yabancı Sınır Giriş İstatistiği Yıllar İtibariyle

YILI	YERLİ		YABANCI		GENEL TOPLAM	
	GİRİŞ	ÇIKIŞ	GİRİŞ	ÇIKIŞ	GİRİŞ	ÇIKIŞ
2012 Aralık Ayı Sonu	223.627	219.605	345.269	296.597	568.896	516.202
2013 Aralık Ayı Sonu	98.760	95.446	412.232	365.006	510.992	460.452
2014 Aralık Ayı Sonu	114.670	111.135	423.084	377.130	537.754	488.265
2015 Aralık Ayı Sonu	111.463	110.255	157.130	237.023	268.593	347.278
2016 Aralık Ayı Sonu	125.081	124.660	161.150	192.676	286.231	317.336
2017 Aralık Ayı Sonu	125.808	125.243	182.654	222.333	308.462	347.576
2018 Aralık Ayı Sonu	116.913	113.989	186.804	233.122	303.717	347.111
2019 Aralık Ayı Sonu	114.210	119.046	179.264	227.019	293.474	346.065
2020 Aralık Ayı Sonu	39.976	35.079	67.754	77.561	107.730	112.640

SINIR GİRİŞİ VE ÇIKIŞI						
2021 YILI	YERLİ		YABANCI		GENEL TOPLAM	
	GİRİŞ	ÇIKIŞ	GİRİŞ	ÇIKIŞ	GİRİŞ	ÇIKIŞ
Ocak Ayı	1.966	1.264	6.039	6.895	8.005	8.159
Şubat Ayı	1.832	1.266	5.773	6.655	7.605	7.921
Mart Ayı	1.841	1.048	7.187	8.136	9.028	9.184
Nisan Ayı	1.977	1.305	6.160	8.579	8.137	9.884
Mayıs Ayı	2.131	1.299	4.069	4.529	6.200	5.828
Haziran Ayı	2.479	1.623	7.821	8.951	10.300	10.574
Temmuz Ayı						
Ağustos Ayı						
Eylül Ayı						
Ekim Ayı						
Kasım Ayı						
Aralık Ayı						
Toplam	12.226	7.805	37.049	43.745	49.275	51.550

4. MAKROEKONOMİK GÖSTERGELER VE YATIRIM TEŞVİKLERİ

Yatırım Destek ve Teşvik Uygulamaları

Türkiye’de devletin özellikle ekonomik büyüme ve istikrar, istihdamın artırılması, bölgesel gelişmişlik düzeyinin dengelenmesi, yatırım yoluyla sanayileşme politikalarının yönlendirilmesi, ekonominin dış rekabete açılması gibi politikaların üzerine yoğunlaştığı görülmektedir. Devlet yardımlarıyla ilgili birçok yasal düzenleme gerçekleştirilmiş, kalkınma planları uygulanmaya başlanmıştır.

Teşvik Sistemi Destek Unsurları

Destek Unsurları	Genel Teşvik Uygulamaları	Bölgesel Teşvik Uygulamaları	Büyük Ölçekli Yatırımların Teşviki	Stratejik Yatırımların Teşviki
KDV İstisnası	✓	✓	✓	✓
Gümrük Vergisi Muafiyeti	✓	✓	✓	✓
Vergi İndirimi	✗	✓	✓	✓
Sigorta Primi İşveren Hissesi Desteği	✗	✓	✓	✓
Gelir Vergisi Stopajı Desteği*	✓	✓	✓	✓
Sigorta Primi Desteği*	✗	✓	✓	✓
Faiz Desteği**	✗	✓	✗	✓
Yatırım Yeri Tahsisi	✗	✓	✓	✓
KDV İadesi***	✗	✗	✗	✓

Kaynak: Ekonomi Bakanlığı, 2015⁸

Belirli asgari sabit yatırım tutarı ve kapasiteler üzerindeki yatırımlar, bölge ayrımı yapılmaksızın genel teşvik uygulamaları kapsamında desteklenmektedir.

15.06.2012 tarih ve 2012/3305 sayılı Bakanlar Kurulu Kararı ile yürürlüğe giren Yeni Teşvik Sistemi, "Genel Teşvik Uygulamaları", "Bölgesel Teşvik Uygulamaları", "Büyük Ölçekli Yatırımların Teşviki" ve "Stratejik Yatırımların Teşviki" olmak üzere dört farklı uygulamadan oluşmaktadır.

Hatay Yatırım Teşvikleri

İL	: Hatay Yatırım Teşvikleri
Bulunduğu Bölge:	: 4.Bölge
Asgari Yatırım Tutarı	: 500.000 TL ve üzeri
Genel Teşvik Uygulamaları	
Destek Unsurları	: Yatırımlar için 500.000 TL Üzeri Yatırımlar faydalanır.
	: KDV Muafiyeti
	: Gümrük Vergisi Muafiyeti
Bölgesel Teşvik Uygulamaları	
Destek Unsurları	:
	: KDV Muafiyeti
	: Gümrük Vergisi Muafiyeti
	: Vergi İndirimi
	: Sigorta Primi İşveren Hissesi Desteği
	: Yatırım Yeri Tahsisi

4. BÖLGE	31/12/2013'ten önce		01/01/2014'ten sonra	
	OSB içi	OSB dışı	OSB içi	OSB dışı
VERGİ İNDİRİMİ				
Yatırıma Katkı Oranı	40	30	30	25
• Vergi İndirim Oranı	80	70	70	60
SİGORTA PRİMİ İŞVEREN HİSSESİ	7 Yıl	6 Yıl	6 Yıl	5 Yıl
FAİZ DESTEĞİ				
TL Kredisi	4		4	
Dış Döviz Kredisi	1		1	
YATIRIM YERİ TAHSİSİ	Bölgesel desteklerden yararlanacak bütün yatırımlar			
KDV İSTİSNASI	Tüm sektörlerdeki teşvik belgeli yatırımlar			
GÜMRÜK VERGİSİ MUAFİYETİ	Tüm sektörlerdeki teşvik belgeli yatırımlar			
BÖLGESEL ASGARİ SABİT YATIRIM TUTARI	500 Bin TL (Bu tutar bölge bazında desteklenen bazı sektörler için daha yüksek olabilmektedir.)			

Yıl	Sermaye Türü	Belge Adedi	Sabit Yatırım (Milyon TL)	İstihdam	Belge Adedi	Sabit Yatırım (Milyon TL)	İstihdam
2010	Yabancı Sermaye	93	3.217	5.039	2	7	46
	Yerli Sermaye	2.035	15.924	37.439	47	1.730	1.597
	Toplam	2.128	19.141	42.478	49	1.737	1.643
2011	Yabancı Sermaye	120	6.481	3.137	1	1	15
	Yerli Sermaye	2.591	26.143	56.276	57	256	1.214
	Toplam	2.711	32.624	59.413	58	257	1.229
2012	Yabancı Sermaye	107	2.685	3.166	8	1.820	1.056
	Yerli Sermaye	2.007	18.620	39.407	57	453	1.036
	Toplam	2.114	21.304	42.573	65	2.273	2.092
2013	Yabancı Sermaye	89	4.258	1.649	0	0	0
	Yerli Sermaye	1.862	30.408	43.867	47	547	2.212
	Toplam	1.951	34.666	45.516	47	547	2.212
2014	Yabancı Sermaye	98	2.760	2.142	3	81	52
	Yerli Sermaye	1.601	20.248	30.010	63	454	1.325
	Toplam	1.699	23.009	32.152	66	534	1.377
2015	Yabancı Sermaye	102	2.836	3.064	3	40	3
	Yerli Sermaye	2.129	29.418	34.358	58	2.644	2.397
	Toplam	2.231	32.255	37.422	61	2.684	2.400

Kaynak: Ekonomi Bakanlığı, 2016

2015 yılında, Türkiye’de teşvik uygulamaları kapsamında toplam 2.231 adet yatırım teşvik belgesi tahsis edilmiştir. Bu teşvik belgeli yatırımların sermaye toplamı yaklaşık 32 milyar TL olup, ülke genelinde 37.442 kişiye istihdam sağlanacağı öngörülmektedir. Bu 32 milyar TL’lik yatırımın ise 29,4 milyar TL’lik kısmı yerli sermayeden oluşurken, 2,8 milyar TL’lik kısmı yabancı sermayeden oluşmaktadır.

Türkiye’de sektörlere göre yatırım teşvikleri sabit yatırım açısından değerlendirildiğinde, en büyük payı enerji sektörünün aldığı görülürken, istihdam açısından değerlendirildiğinde ise, en büyük payı imalat sektörünün aldığı görülmektedir.

2015 yılında, Hatay ilinde teşvik uygulamaları kapsamında toplam 61 adet yatırım teşvik belgesi tahsis edilmiştir. Bu teşvik belgeli yatırımların sermaye toplamı yaklaşık 2,6 milyar TL olup, il genelinde 2.400 kişiye istihdam sağlanacağı öngörülmektedir. Bu 2,6 milyar TL’lik yatırımın ise büyük çoğunluğu yerli sermayeden oluşurken, 40 milyon TL’si yabancı sermayeden oluşmaktadır.

Sektörlere Göre Verilen Destekler - 1

Sektörler	SGK, KDV, Muhtasar Ödemeleri Erteleme	518 sayılı				Asgari Ücret Desteği	Çek Ödeme Destek Kredisi	Ekonomik İstikrar Kalkını Kredi Desteği	Stok Finansman Desteği	Eximbank Reeskont, Sigorta ve SÖİK Kredisi Vade Uzatımı	DİR Süre Uzatımı	Çek ve Sicil Affı
		VUK Genel Tebliği MÜCBir Sebebe	Kısa Çalışma Ödeneği									
Çelik	X	X	X	X	X	X	X	X	X	X	X	
Çimento Cam Seramik ve Toprak Ü.			X	X	X	X	X	X	X	X	X	
Demir ve Demir Dışı Metaller	X	X	X	X	X	X	X	X	X	X	X	
Deri ve Deri Mamulleri			X	X	X	X	X	X	X	X	X	
Elektrik Elektronik			X	X	X	X	X	X	X	X	X	
Fındık ve Mamulleri			X	X	X	X	X	X	X	X	X	
Gemi, Yat ve Hizmetleri			X	X	X	X	X	X	X	X	X	
Halı			X	X	X	X	X	X	X	X	X	
Hazırlım ve Konfeksiyon	X	X	X	X	X	X	X	X	X	X	X	

Sektörlere Göre Verilen Destekler - 2

Sektörler	SGK, KDV, Muhtasar Ödemeleri Erteleme	518 sayılı VUK Genel Tebliği MÜCBİR Sebep	Kısa Çalışma Ödeneği	Asgari Ücret Desteği	Çek Ödeme Destek Kredisi	Ekonomik İstikrar Kalkınma Kredisi Desteği	Stok Finansman Desteği	Eximbank Reeskont, Sigorta ve SÖİK Kredisi Vade Uzatımı	DİR SÜRE Uzatımı	Çek ve Sicil Affı
Hizmet			X	X	X	X	X	X	X	X
Hububat, Bakliyat, Yağlı Tohumlar			X	X	X	X	X	X	X	X
İklimlendirme Sanayii			X	X	X	X	X	X	X	X
Kimyevi Maddeler ve Mamulleri			X	X	X	X	X	X	X	X
Kuru Meyve ve Mamulleri			X	X	X	X	X	X	X	X
Madencilik Ürünleri	X	X	X	X	X	X	X	X	X	X
Makine ve Aksamları			X	X	X	X	X	X	X	X
Meyve Sebze Mamulleri			X	X	X	X	X	X	X	X
Mobilya, Kağıt ve Orman Ürünleri	X	X	X	X	X	X	X	X	X	X

Sektörlere Göre Verilen Destekler - 3

Sektörler	518 sayılı		Kısa Çalışma Ödeneği	Asgari Ücret Desteği	Çek Ödeme Destek Kredisi	Ekonomik İstikrar Kalkınma Kredisi Desteği	Stok Finansman Desteği	Eximbank Reeskont, Sigorta ve SÖİK Kredisi Vade Uzatımı	DİR Süre Uzatımı	Çek ve Sicil Affı
	SGK, KDV, Muhtasar Ödemeleri Erteleme	VUK Genel Tebliği MÜCBir Sebep								
MÜCEVHER			X	X	X	X	X	X	X	X
Otomotiv ENDÜSTRİSİ	X	X	X	X	X	X	X	X	X	X
Savunma ve Havacılık Sanayii			X	X	X	X	X	X	X	X
Su ÜRÜNLERİ ve Hayvansal Mamuller			X	X	X	X	X	X	X	X
SÜS Bitkileri ve Mam.			X	X	X	X	X	X	X	X
Tekstil ve Hammaddeleri	X	X	X	X	X	X	X	X	X	X
TÜTÜN			X	X	X	X	X	X	X	X
Yaş Meyve ve Sebze			X	X	X	X	X	X	X	X
Zeytin ve Zeytinyağı			X	X	X	X	X	X	X	X

Kamu Yatırımları

Kamu yatırım projelerinin belirlenmesi ve ödenek tahsisinde; makroekonomik, sektörel ve proje bazındaki öncelikler yanında, bölgesel ve il bazındaki öncelikler dikkate alınmaktadır. Bu kapsamda Kamu Yatırım Programının yayımlanmasının ardından projelerden hareketle yürütülen yatırım büyüklükleri tespit edilebilmektedir.

Kalkınma Bakanlığı tarafından hazırlanan yıllık Kamu Yatırım Programlarında; sektör, alt sektör ve kuruluş bazında proje listelerinden oluşan yatırımların mekansal dağılımı konusunda toplu bir fikir vermemektedir. Ancak bu çalışma ışığında, yatırım programındaki proje yeri bilgilerinden hareketle, mümkün olduğu ölçüde projeler ayrıştırılarak, kamu yatırımlarının mekansal dağılımı konusunda analiz imkanının sağlanması amaçlanmıştır.

Hatay İli Sektörlere Göre Kamu Yatırımları (Bin TL)

Sektörler	2010	2011	2012	2013	2014	2015	2016
Eğitim	34.937	51.695	53.171	77.906	113.106	99.819	143.167
Enerji	9.000	30.507	28.952	22.606	27.728	1.310	9.500
İmalat	-	-	-	512	-	250	-
Konut	2.676	2.486	2.000	700	8.050	800	-
Madencilik	177	13.299	107.882	355.961	9.372	-	52
Sağlık	24.100	12.100	13.300	16.400	24.462	44.505	53.026
Tarım	35.337	35.813	43.230	66.362	63.358	80.880	97.181
Turizm	2	2	752	1.002	1.002	1.000	652
Ulaştırma	69.233	21.719	24.912	44.734	11.289	14.156	13682
Diğer Kamu Hizmetleri-İktisadi	64.461	45.730	40.275	10.100	17.000	26.162	81.338
Diğer Kamu Hizmetleri-Sosyal				37.344	59.424	61.619	
Toplam	239.923	213.351	314.474	633.627	334.791	330.501	398.597

Kaynak: Kalkınma Bakanlığı, 2017

Hatay ilindeki kamu yatırımları sektörlere göre 2010-2016 yılları arasındaki dönem incelendiğinde, 2016 yılında en çok paya sahip sektörün eğitim sektörü olduğu görülmektedir. Ardından ise tarım sektörü ve sosyal ve iktisadi yönde kamu hizmetleri yatırımları gelmektedir. Sektörlere yönelik kamu yatırımlarının alt kırılımları incelendiğinde eğitim sektöründe Hatay ilinde bulunan Mustafa Kemal Üniversitesi ile diğer düzeyde okulların inşaatları önemli kalem tutmaktadır. Tarım sektöründe ise sulama barajları gibi yatırımlar söz konusu iken sosyal yönde kamu hizmetlerinin gerçekleştirilebilmesine yönelik hastane yapımı vb. altyapı yatırımları en önemli kalemler arasında yer almaktadır.

Erzin Limanı ile ilgili izinler 2010 yılı itibariyle tamamlanmış olup, Doğu Akdeniz'in en büyük deniz üslerinden biri olacak liman yatırım projesinin yıllık 10.000.000 ton elleçleme kapasitesine sahip olması tahmin edilmektedir. Söz konusu liman başta Osmaniye ve Hatay illeri olmak üzere çevre illerin dış ticaretinde transfer maliyetleri konusunda önemli avantajlar sağlayacaktır.

Dörtüol-Hassa Tünel Projesi

Karayolları Genel Müdürlüğü tarafından 2016 yılında ihalesi gerçekleştirilip, önümüzdeki dönemde yatırım programına alınarak tamamlanması planlanan Dörtüol - Hassa Tünel Projesi (İskenderun- Hassa bağlantı yolu projesi), GAP bölgesinin İskenderun Limanına bağlantı güzergâhında bulunmaktadır. Tünel Projesi'nin yapılması ile İskenderun Körfezi ve limanları ile Hassa ilçesi arasındaki mesafe 30 kilometreye düşecek, Gaziantep-Nurdağı-Osmaniye-İskenderun mesafesi devlet yolundan 68 kilometre, otoyoldan 73 kilometre daha kısalacak ve araçların ortalama hızı, 65 kilometre/saatten yaklaşık 90-100 kilometre/saate çıkacaktır.

Dörtüol - Hassa Tüneli'nin Tamamlanması Durumunda Komşu İllerin İskenderun Limanı'na Olan Mesafesi

Yol Güzergahı	Mevcut Durum (km)		Yeni Proje ile	Fark (km)	
	Devlet Yolundan	Otoyoldan		Devlet Yoluna Göre	Otoyola Göre
Gaziantep-Kilis-Kırıkhan- İskenderun	221	0	136	85	0
Gaziantep-Nurdağı-Kırıkhan- İskenderun	198	0	136	62	0
Gaziantep-Nurdağı-Osmaniye-İskenderun	204	209	136	68	73
Kahramanmaraş-Nurdağı-Kırıkhan-İskenderun	186	0	151	35	0
Kahramanmaraş-Nurdağı-Toprakkale-Payas-İskenderun	169	181	151	18	30

Kaynak: Karayolları 5. Bölge Müdürlüğü

Türkiye'nin önemli sanayi bölgelerinden biri olan Hatay ilinde özellikle İskenderun Körfezinde son dönemde gerçekleştirilen demir-çelik yatırımları sonucunda yassı mamul ürünlerine geçilmiş ve buna bağlı yan sanayi

bölgemizde gelişerek yatırımcıların arsa talebi yoğunlaşmıştır. Ancak İskenderun Körfezinde yatırım alanlarının yetersizliği arsa taleplerin karşılanamamasına ve yatırım planlamalarının aksamasına sebep olmaktadır. Bununla birlikte GAP Bölgesi illeri ile İskenderun Limanı arasındaki mesafeyi kısaltarak altyapısını iyileştirecek olan Dörtyol-Hassa Tünelinin yapımına yönelik çalışmalara 2016 yılında başlanmasının planlanması ile birlikte İskenderun Limanının hinterlandı Güneydoğu Anadolu bölgesini de kapsayacak şekilde genişleyecek ve yatırım alanı ihtiyacı daha da artacaktır. Bu doğrultuda kamuya ait elverişli yatırım alanlarına sahip Hassa ilçesinde Organize Sanayi Bölgesi kurulması amacıyla Hatay Valiliği tarafından çalışmalar başlatılmış ve ilk aşamada 4.100 hektarlık alan 1/25.000 ölçekli Hatay İl Çevre Düzeni Planında sanayi bölgesi olarak ilan edilmiştir. 180.000 dekarlık genişleme alanına sahip olabilecek bu sanayi bölgesi Özel Ekonomik Bölge/Serbest Bölge haline getirilip, devlet teşvik ve desteklerinden avantajlı şekilde faydalanabilecektir. Bununla birlikte Hatay Bilim, Sanayi ve Teknoloji İl Müdürlüğü tarafından Hassa Organize Sanayi Bölgesine yönelik yer talepleri toplanmıştır. Buna göre Hassa Organize Sanayi Bölgesi içerisinde yer talebinde bulunan yatırımcıların, yatırım yapacakları sektör, sektörlere göre talep sayısı, yatırım için talep edilen alan, yatırım miktarı ve yatırım sonucunda sağlanacak istihdam sayıları aşağıdaki tabloda yer almaktadır. Buna göre 322 adet yatırımcı talebi sonucunda, toplam 21.686 dekarlık arsa talebi, 41.207 kişilik istihdam ve 3.330.422.000 ABD Doları yatırım öngörüsünde bulunulmuştur.

Tablo 36 ve Tablo 37’de görüldüğü üzere başvuruların büyük bir bölümü Hatay ilinden gelmiş olup, en fazla yatırım tutarı ve istihdam öngören, en fazla yatırım yeri alanı talebinde bulunan sektör ana metal sanayi sektörü olmuştur. Bu durum halihazırda İskenderun Körfezinde faaliyet gösteren firmaların genişleme alanı olarak Hassa OSB’yi gördüklerini ve İskenderun Körfezinde yatırım alanı bulunmamasının, yatırımları Hassa ilçesine kaydıracağını göstermektedir.

Hassa Organize Sanayi Bölgesi’nden Talepte Bulunan Yatırımcıların Buldukları İller

Yatırımcıların Buldukları İl	Talep Sayısı
Hatay	269
Kahramanmaraş	16
Gaziantep	14
İstanbul	8
Ankara	6
Osmaniye	5
Diyarbakır	1
İzmir	1
Kilis	1
Yunanistan	1
Toplam	322

2016 yılı Gelir İdaresi Başkanlığının verilerine göre Hatay ilinde faal 8.708 kurumlar vergisi, 32.114 katma değer vergisi ve 25.242 basit usulde vergilendirilen gelir vergisi mükellefi bulunmaktadır.

Vergi Mükellef Sayısı-2016

	Hatay	Türkiye
Kurumlar Vergisi Faal Mükellef Sayısı	8.708	721.524
Katma Değer Vergisi Faal Mükellef Sayısı	32.114	2.486.821
Basit Usulde Vergilendirilen Gelir Vergisi Faal Mükellef Sayısı	25.242	756.186

Kaynak: Gelir İdaresi Başkanlığı, 2017

BASİT USULDE VERGİLENDİRİLEN GELİR VERGİSİ FAAL MÜKELLEF SAYILARININ İLLERE GÖRE DAĞILIMI

SIRA	İLLER	2015	2016
1	İSTANBUL	44.669	45.545
2	İZMİR	28.807	29.195
3	ANTALYA	25.110	25.363
4	HATAY	24.849	25.242
5	MANİSA	23.069	23.235
6	ANKARA	22.573	23.127
7	AYDIN	21.289	21.959
8	BALIKESİR	20.991	21.467
9	KONYA	19.489	19.871
10	İÇEL	19.381	19.341
11	ŞANLIURFA	19.084	19.172
12	DENİZLİ	17.974	18.855
13	ADANA	17.478	17.447
14	BURSA	16.903	17.400
15	SAMSUN	16.468	16.803
16	GAZİANTEP	16.336	16.146
17	MUĞLA	15.453	15.228
18	DİYARBAKIR	15.382	14.584
19	KAHRAMANMARAŞ	14.301	14.458
20	SAKARYA	14.150	14.012

KURUMLAR VERGİSİ FAAL MÜKELLEF SAYILARININ İLLERE GÖRE DAĞILIMI

SIRA	İLLER	2015	2016
1	İSTANBUL	259.186	269.229
2	ANKARA	77.924	80.973
3	İZMİR	44.190	45.467
4	BURSA	25.330	26.942
5	ANTALYA	26.103	26.862
6	KOCAELİ	15.970	15.621
7	KONYA	15.282	15.303
8	ADANA	13.240	13.904
9	İÇEL	12.534	13.050
10	GAZİANTEP	11.704	12.257
11	KAYSERİ	9.545	9.987
12	MUĞLA	10.002	9.919
13	HATAY	8.511	8.708
14	ŞANLIURFA	7.086	7.308
15	DİYARBAKIR	7.525	7.106
16	DENİZLİ	6.808	7.064
17	AYDIN	6.944	6.968
18	TEKİRDAĞ	6.675	6.956
19	ESKİŞEHİR	6.066	6.328
20	SAMSUN	5.820	6.060

KATMA DEĞER VERGİSİ FAAL MÜKELLEF SAYILARININ İLLERE GÖRE DAĞILIMI

SIRA	İLLER	2015	2016
1	İSTANBUL	719.120	734.599
2	ANKARA	203.098	208.150
3	İZMİR	163.587	167.194
4	BURSA	100.417	103.921
5	ANTALYA	101.426	102.181
6	KONYA	65.539	66.672
7	KOCAELİ	59.029	59.100
8	ADANA	56.051	56.912
9	GAZİANTEP	51.872	52.351
10	İÇEL	49.718	50.690
11	MUĞLA	41.665	42.117
12	KAYSERİ	37.947	39.447
13	MANİSA	33.422	33.839
14	ŞANLIURFA	33.783	33.804
15	BALIKESİR	31.809	32.342
16	HATAY	32.084	32.114
17	SAMSUN	30.243	31.023
18	AYDIN	29.555	30.052
19	DENİZLİ	29.555	29.908
20	TEKİRDAĞ	28.797	29.732

2010 yılında Türkiye'de 81 ildeki ekonomik ve ticari faaliyetlerden toplam 273 milyar 471 milyon TL vergi tahakkuk ederken, bunun % 86,2'si oranında 235 milyar 714 milyon TL'lik tahsilat gerçekleştirilmiştir. 2016 yılında ise bu oran % 86,3 olarak gerçekleşirken Türkiye'de toplam 473 milyar 332 milyon TL'lik vergi tahsil edilmiştir. Hatay ilinde ise 2010 yılında 2,4 milyar TL'lik vergi tahakkuk etmiş olup % 86 oranında 2,1 milyar TL tahsil edilirken 2016 yılında tahakkuk eden vergi 5,9 milyar TL'ye yükselmiş olup % 86,2 oranında 5,1 milyar TL tahsil edilmiştir.

Vergi gelirleri illerin ekonomik açıdan gelişmişlik seviyelerinin değerlendirilmesi bakımından bir gösterge olarak kullanılabilir. Bu kapsamda İstanbul ili finans sektöründe olduğu gibi vergi gelirleri bakımından da ilk sırada yer alırken 2016 yılında Hatay ili tahakkuk eden vergi bakımından Türkiye'de 10. sırada yer almaktadır. Hatay ilinin tahakkuk ve tahsil edilen vergi bakımından payı ise 2010 yılında % 0,91 iken 2016 yılında % 1,12 oranlarına yükseldiği görülmektedir.

₺

-9.20

-1.50

-23.5

Sonuç ve Değerlendirme

1968 yılında "100 Büyük Sanayi Kuruluşu" olarak başlatılan ve her yıl geliştirilerek yayınlanmaya devam eden İstanbul Sanayi Odası (İSO) "Türkiye'nin 500 Büyük Sanayi Kuruluşu" 2016 yılı listesine göre TR63 Bölgesinden 27 büyük sanayi kuruluşunun bulunduğu ve İskenderun Demir Çelik A.Ş.'nin yine Türkiye'nin en büyük 10 sanayi kuruluşu arasına girdiği listede, Hatay ilinden 11 firma yer almaktadır.

Yeni liman yatırımları, enerji yatırımları, çelik servis merkezleri, kurulması planlanan gemi söküm merkezi gibi pek çok yatırım; bölgenin demir-çelik sektöründeki rekabetçi yapısını daha da güçlendirecek ve bölgeye yatırımların çekilmesine katkı sağlayacaktır. Vagon imalatı için yassı çelik, en önemli girdiler arasında yer almaktadır. Üretim ve lojistik açısından dolayı Hatay ili, vagon üretimi ve yan sanayiine ev sahipliği yapabilecek altyapıya sahiptir. Gelişmiş demir-çelik endüstrisi ve bu endüstrinin en önemli ürünü olan yassı mamul üretimi ile boru sanayi, beyaz eşya, otomobil sanayi ve gemicilik sektörlerine yatırım imkanı sağlamaktadır.

İlin limanlar, havalimanı, karayolları ve demiryolu ile desteklenmiş lojistik altyapısı bulunmaktadır. Ayrıca Dörtöyl-Hassa Tünel projesiyle Amanos dağlarına tünel açılarak ilin iki yakası arasında geçiş kolaylaşacak, bu sayede hem ilin doğusu yatırıma açılacak hem de komşu illerden gelen ihrac malları kolaylıkla limanlara ulaşacaktır. Hassa ilçesinde gerçekleştirilecek olan OSB yatırımı ayrıca bu yatırımları takip edecek ilave yatırımlar ile bölgenin gelecekte çok daha fazla büyümesi beklenmektedir.

2009-2010 URAK Erişilebilirlik Alt Endeksi'ne göre Hatay ili, Türkiye'de 5. sırada, Ticaret Becerisi ve Üretim Potansiyeli Alt Endeksi'nde 6. sırada yer almaktadır. Üniversitelere ve meslek yüksekokullarına sahip ilde sanayi sektörlerine yönelik kalifiye işgücü bulunmaktadır.

Hatay ili Türkiye'nin Ortadoğu'ya açılan kapısı, dünya üretim ve tüketim üsleri arasında geçiş noktası olup Ortadoğu'ya yatırım yapmak isteyenler için güvenli bir bölgedir. Günlük ortalama 8,21 saat güneşlenme süresi ile Türkiye'de en yüksek güneş enerjisi potansiyeline sahip illerden birisi konumunun yanı sıra Türkiye'nin 2. büyük rüzgar enerjisi potansiyeline sahip ilidir. Bu kapsamda ilin potansiyel kaynaklarının değerlendirilmesi bakımından önemli HES, RES ve TES yatırımları yapılmaktadır.



Yararlandığımız Kaynaklar:

- Ekonomi Bakanlığı
- TÜİK
- Gelir İdaresi Başkanlığı
- Hatay Valiliği (İl Stratejik Planı)
- DOĞAKA (Hatay İli Ekonomik Görünüm Raporu)
- Hatay Tarım İl Müdürlüğü (Yılsonu Brifing Raporu)
- Hatay İl Kültür ve Turizm Müdürlüğü (Turizm Çalıştay Raporu)
- Hatay İl Sağlık Müdürlüğü
- Bilim Sanayi ve Teknoloji Hatay İl Müdürlüğü

